

Clár na nÁbhar

| | | Leathanach |
|-----------|-------------------------------------|-------------|
| 12 | Tírdhreach agus Amharc | 1122 |
| 12.1 | Réamhrá | 1122 |
| 12.2 | Modheolaíocht | 1122 |
| 12.3 | An Timpeallacht Ghlactha | 1126 |
| 12.4 | Tréithe na Forbartha atá beartaithe | 1149 |
| 12.5 | Meastóireacht na dTionchar | 1151 |
| 12.6 | Beartha Maolaithe | 1170 |
| 12.7 | Tionchair Iarmharacha | 1182 |
| 12.8 | Achoimre | 1184 |
| 12.9 | Tagairtí | 1185 |

Z

12 Tírdhreach agus Amhairc

12.1 Réamhrá

Is éard atá sa chaibidil seo den Tuarascáil ar Mheasúnacht Tionchair Timpeallachta (EIA) ná breithniú ar an N6 Cuarbhothar Chathair na Gaillimhe atá beartaithe dá ngairfear anseo feasta an fhorbairt bóthair atá beartaithe, faoin gceannteideal gnéithe tírdhreacha agus amhairc.

Ar an gcéad dul síos leagtar amach sa chaibidil seo an mhodheolaíocht a leanadh sa mheasúnacht (**Cuid 12.2**), ina ndéantar cur síos ar an tírdhreach agus ar an timpeallacht amhairc atá ann faoi láthair (**Cuid 12.3**), agus achoimre ar phríomhthréithe na forbartha bóthair atá beartaithe atá ábhartha ó thaobh gnéithe tírdhreacha agus amhairc de (**Cuid 12.4**). Déantar cur síos ar thionchar na forbartha bóthair atá beartaithe ar an tírdhreach agus ar an timpeallacht amhairc (**Cuid 12.5**), moltar bearta chun na tionchair sin a mhaolú (**Cuid 12.6**), agus déantar cur síos ar thionchair iarmharacha (**Cuid 12.7**). Tá achoimre ag deireadh na caibidle (**Cuid 12.8**) mar aon le cuid ina bhfuil tagairtí (**Cuid 12.9**).

Úsáideadh an fhaisnéis a bailíodh le linn an staidéir a rinneadh ar shrianta agus ar roghanna bealaigh don fhorbairt bóthair atá beartaithe mar eolas don mheasúnú tionchair ar thírdhreach agus ar amhairc. Rinneadh staidéar i gcodanna **4.7**, **6.5.5** agus **7.6.5** den **Tuarascáil faoi Roghnú Bealaigh** ar an tírdhreach agus ar na srianta amhairc laistigh de cheantar staidéir na scéime agus rinneadh comparáid idir tionchair fhéideartha tírdhreacha agus amhairc conairí a moladh don bhealach. Chuir na measúnuithe sin agus codanna den Tuarascáil faoi Roghnú Bealaigh le dearadh na forbartha bóthair atá beartaithe a mheastar sa chaibidil seo.

12.2 Modheolaíocht

12.2.1 Réamhrá

Tá dhá ghné ar leithligh ag baint le tírdhreach ach tá dlúthbhaint acu le chéile. Is é an **tionchar amhairc** an chéad cheann, i. cé chomh feiceálach a bheidh an fhorbairt nua sa tírdhreach. Is é an **tionchar ar nádúr an tírdhreacha** an dara ceann, is é sin le rá, tionchair na forbartha nua ar chreatlach nó ar struchtúr an tírdhreacha.

Sa mheasúnú tionchair amhairc scrúdaítear gabhdóirí amhairc ar feadh na forbartha bóthair atá beartaithe. Is ionann gabhdóirí amhairc agus na daoine a bheidh ag breathnú ar an bhforbairt atá beartaithe agus na maoiné óna mbeidh radharc le fáil ar an bhforbairt. Is maoiné cónaithe iad formhór na ngabhdóirí ach cuirtear maoiné cultúrtha agus oidhreachta agus áiseanna pobail san áireamh freisin m.sh. eaglaisí, áiseanna agus áiseanna caitheamh aimsire, spásanna oscailte, siúlbealaí, agus áiteanna féachana eile sa timpeallacht.

Is iad chuma na talún mar aon le gnéithe nádúrtha agus gnéithe de dhéantús an duine a chruthaíonn nádúr an tírdhreacha. Ina measc siúd tá topagrafaíocht, tírghnéithe, fásra, úsáidí talún agus an timpeallacht thógtha agus is iad a n-idirghníomhaíocht

siúd chun patrúin sonracha a chruthú a bhaineann go sonrach le ceantair áirithe. Dá bhrí sin, déantar gnéithe mar nádúr tírdhreacha agus ainmniú tírdhreacha a mheas sa tuairisc ar an tírdhreach ina bhfuil an bóthar le tógáil.

12.2.2 Reachtaíocht agus Treoirlínte

Tugann an mhodheolaíocht aird ar Alt 50(2) agus Alt 50(3) d'Acht na mBóithre 1993 arna leasú, agus na foilseacháin treorach seo a leanas:

- EPA: Guidelines on the Information to be contained in Environmental Impact Statements, 2002 (*Treoirlínte maidir leis an bhFaisnéis atá le cur ar fáil i Ráitis Tionchar Timpeallachta, 2002*)
- EPA: Advice Notes on Current Practice (in the preparation of Environmental Impact Statements) 2003 (*Nótaí Comhairleacha maidir leis an gCleachtas Reatha in ullmhú Ráiteas Tionchair Timpeallachta 2003*)
- EPA: Draft Guidelines on the Information to be contained in Environmental Impact Assessment Reports, 2017 (*Dréacht-Treoirlínte faoin bhFaisnéis ba cheart a bheith ar fáil i dTuarascálacha faoi Mheasúnacht Tionchair Timpeallachta, 2017*)
- EPA: Draft Advice Notes for Preparing Environmental Impact Statements, Consultation 2015 (*Dréacht Nótaí Comhairleacha maidir le Ráitis Tionchar Timpeallachta a ullmhú, Comhairliúchán 2015*)
- LI/IEMA: Guidelines for Landscape and Visual Impact Assessment, 3rd Edition, 2013 (*Treoirlínte le haghaidh Measúnú Tionchair Tírdhreacha agus Amhairc, An 3ú hEagrán, 2013*)
- An tÚdarás um Bóithre Náisiúnta: Environmental Impact Assessment of National Road Schemes - A Practical Guide (*Measúnú Tionchair Timpeallachta Scéimeanna Bóithre Náisiúnta - Treoir Phraiticiúil*)
- An tÚdarás um Bóithre Náisiúnta: A Guide to Landscape Treatments for National Road Schemes in Ireland (*Treoir maidir le Cóireálacha Tírdhreacha le haghaidh Scéimeanna Bóithre Náisiúnta in Éirinn*)
- NRA: Guidelines on the Implementation of Landscape Treatments on National Road Schemes in Ireland (Treoirlínte maidir le Feidhmiú Cóireálacha Tírdhreacha ar Scéimeanna Bóithre Náisiúnta in Éirinn)
- An tÚdarás um Bóithre Náisiúnta: Guidelines for Protection and Preservation of Trees, Hedgerows and Scrub Prior to, during and Post Construction of National Road Schemes (*Treoirlínte maidir le Crainn, Fálta sceach agus Scrobarnach a Chosaint agus a Chaomhnú sula dtógtar Scéimeanna Bóithre Náisiúnta, lena linn agus nuair a bhíonn siad tógtha*)
- An tÚdarás um Bóithre Náisiúnta: Design Manual for Roads and Bridges (*Lámhleabhar Deartha do Bhóithre agus Droichid*)

12.2.3 Foinsí Sonraí agus Comhairliúcháin

Rinneadh breithniú chomh maith ar thorthaí agus ar mholtaí chaibidlí eile den Tuarascáil seo ar Mheasúnacht Tionchair Timpeallachta in ullmhú an mheasúnaithe seo. Chuathas i mbun idirchaidrimh agus comhairliúcháin faoi leith leis na speisialtóirí ábhartha i bhfoireann an tionscadail maidir le dearadh na forbartha

bóthair atá beartaithe agus go háirithe maidir le gnéithe mar Oidhreacht Seandálaíochta, Ailtireachta agus Cultúrtha, Bithéagsúlacht, Torann agus Creathadh, Daoine agus Gníomhaíochtaí Tógála.

12.2.4 Limistéar Staidéir na Scéime agus Bailiú Sonraí Bunlíne

Cuimsíonn an limistéar tírdhreacha don fhorbairt bóthair atá beartaithe conair leathan ina bhfuil tírdhreach tuaithe agus tírdhreach peirea-uirbeach agus bruachbhailte a shíneann ón taobh thiar de Shráidbhaile Bhearna trí limistéir ó thuaidh agus thoir de Chathair na Gaillimhe chomh fada le nasc leis an N6 atá ann faoi láthair idir Dabhach Uisce agus Cúl Each - Chnoc Mhaoil Drise.

Mar chuid de bhailiú sonraí bunlíne rinneadh athbhreithniú ar eolas deisce lena n-áirítear cáipéisí pleanála reachtúla, measúnuithe ar nádúr tírdhreacha agus foilseacháin agus foinsí eile maidir le cúrsaí tírdhreacha agus amhairc le go bhféadfaí tírdhreacha suntasacha agus íogaire agus gabhdóirí amhairc a aithint. Cuireadh leis na sonraí deisce, scagadh agus fíoraíodh iad le linn sraith cuairteanna suirbhé a rinneadh ag amanna éagsúla i rith na bliana chuig conair tírdhreacha na forbartha bóthair atá beartaithe. Sa chaoi sin bhíomar in ann gabhdóirí amhairc, gnéithe tírdhreacha agus fásra a aithint agus anailís a dhéanamh ar an tírdhreach áitiúil agus ar nádúr amhairc áitiúil.

12.2.5 Modheolaíocht um Measúnú Tionchair

Baineadh úsáid as na critéir tábhachtacha atá leagtha amach i dTreoirínthe an EPA chun críche an mheasúnaithe seo, féach **Tábla 12.1** Critéir maidir le Measúnacht Tírdhreacha agus Tionchair Amhairc. Mionathraíodh na critéir chun na Dréacht-Threoirínthe reatha ón EPA (2017) agus tagairtí eile a úsáideadh sa mhodheolaíocht mheasúnaithe a chur san áireamh.

Déantar tábhacht na dtírdhreach a mheas i bhfianaise an chaoi a bhfuil siad ainmnithe (i. tábhacht náisiúnta, contae, áitiúil, srl.). I gcás nach bhfuil siad ainmnithe ná cosanta ar shlí eile, meastar go bhfuil tábhacht áitiúil ag tírdhreacha. Dá bhrí sin, cuirtear san áireamh i measúnuithe tírdhreacha an timpeallacht ina bhfuil rud le cur nó le tógáil, an nádúr agus na gnéithe a bhaineann leis an áit chomh maith le sonrúcháin agus liostú pleanála tírdhreacha.

Déantar amhairc ó mhaoine a mheas ar bhonn combhionann gan céimeanna éagsúla tábhachtacha ná íogaireachta a chur san áireamh. Déantar gach maoin a mheas atá suite laistigh de 200m ó lár líne na forbartha bóthair atá beartaithe, mar aon le haon mhaoin atá níos faide ná 200m uaidh ach a mheastar go bhféadfadh tionchar suntasach a bheith ag an bhforbairt uirthi de bharr cúiseanna oscailteachta nó ar shlí eile. Den chuid is mó, níor cuireadh san áireamh sa mheasúnú maoine atá níos faide ná 200m ó lár líne na forbartha bóthair atá beartaithe agus nach bhféadfadh tionchar a bheith aici orthu. Cé gur féidir go mbeidh radharc ar an bhforbairt bóthair atá beartaithe ó na maoine sin, mar sin féin mar gheall ar mheascán d'achar, comhthéacs, airde nó den topagrafaíocht atá eatarthu, níl sa bhforbairt bóthair atá beartaithe ach ghné bheag den lánléargas foriomlán agus ní bheidh drochthionchar aige orthu. Déantar thionchar radhairc ó mhaoine eile seachas áiteanna cónaithe a

mheas freisin agus ar an ábhar sin tá scoileanna, áiseanna pobail agus áiseanna áineasa agus taitneamhachtaí eile san áireamh.

Tá measúnuithe amhairc ar mhaoine táblaithe sna Táblaí na Sceideal Tionchair Amhairc in **Aguisín A.12.1** agus léirítear iad sna fíoracha faoi Thírdhreach agus Amharc (Féach ar na **Fíoracha** ó **12.1.01** go **12.1.14**). Rinneadh na maoine a uimhriú ag baint úsáide as tagairtí bunaithe ar slabhraíocht in ord garbh geografach ón iarthar agus soir feadh na forbartha bóthair atá beartaithe.

Déantar na tionchar amhairc a mheas ag trí phríomhchéim:

Céim na Tógála: baineann sé seo leis an tréimhse ina mbeifear ag obair ag tógáil na forbartha bóthair atá beartaithe go dtí go mbeidh na hoibreacha críochnaithe.

Céim an Réamhbhunaithe: is é sin an tréimhse ina n-úsáidfean an fhorbairt bhóthair atá beartaithe ach nach dócha go gcuirfidh na bearta nua tírdhreacha maolú éifeachtach ar fáil. Beidh na hoibreacha go léir, lena n-áirítear teorainneacha nua, bacainní, scáileáin, síolchur, srl. críochnaithe ach cé go mbeidh plandáil déanta, bheidh tréimhse ama ag teastáil chun go bhfásfadh siad agus go gcuirfidh siad maolú éifeachtach ar fáil. Déantar an tionchar a mheas sa bhliain ina n-osclófaí an fhorbairt bóthair atá beartaithe don trácht.

An Chéim Iarbhunaithe: déantar an tionchar a mheas tar éis a leithéid de thréimhse ama nuair a bheidh cibé plandáil atá beartaithe déanta, na plandaí ag fás agus maolú éifeachtach tírdhreacha agus amhairc á sholáthar aici. Bíonn tréimhse ó cúig go seacht mbliana i ndiaidh na plandála riachtanach chuige sin de ghnáth. Déantar an tionchar a mheas thart faoi 15 bliana tar éis don fhorbairt bóthair atá beartaithe a bheith oscailte do thrácht.

Tábla 12.1: Suntas na dTionchar a Aicmiú

| | | An Timpeallacht atá ann faoi láthair Díol Suntais / Íogaireacht | | | |
|---|-------------------|--|-----------------------|----------------------------|----------------------------|
| | | Ard | Meánmhéide | Íseal | Ní fiú trácht air |
| Tuirisc ar an Tionchar Nádúr / Méid / Fad / Dóchúlacht / Iarmhairtí | Ard | Mór | An-Suntasach | Suntasach / Measartha | Measartha / Beagán |
| | Meánmhéide | An-Suntasach / Suntasach | Suntasach / Measartha | Measartha | Beagán / Níl Suntasach |
| | Íseal | Suntasach / Measartha | Measartha / Beagán | Beagán / Níl Suntasach | Níl Suntasach / Do-airithe |
| | Ní fiú trácht air | Beagán / Níl Suntasach | Níl Suntasach | Níl Suntasach / Do-airithe | Do-airithe |

Déantar cur síos mar seo a leanas ar na tionchair sin¹ a d'fhéadfadh a bheith dearfach, neodrach nó diúltach/díobhálach:

¹Ba cheart a thabhairt faoi deara gur téarmaí idirmhalartaithe iad tionchar agus éifeacht sa chaibidil seo den Tuarascáil EIA, agus gur cheart a thuiscint go bhfuil an bhrí chéanna acu.

- **Do-airithe:** Is ionann é sin agus éifeacht ar féidir í a thomhas ach nach bhfuil iarmhairtí suntasacha aici
- **Níl Suntasach:** Éifeacht a dhéanann athruithe suntasacha ar nádúr na timpeallachta ach gan aon iarmhairtí suntasacha a bheith aici
- **Beagán:** Éifeacht a dhéanann athruithe suntasacha ar nádúr na timpeallachta ach gan tionchar a imirt ar a íogaireacht
- **Measartha:** Éifeacht a athraíonn nádúr na timpeallachta ar bhealach atá ag teacht le treochtaí atá ann cheana agus treochtaí atá ag teacht chun cinn
- **Suntasach:** Éifeacht a athraíonn gné íogair den timpeallacht de bharr a nádúir, a méid, an fad a mhaireann sí nó a déine
- **An-Suntasach:** Éifeacht a dhéanann athrú suntasach ar an chuid is mó de ghné íogair den timpeallacht de bharr a nádúir, a méid, an fad a mhaireann sí nó a déine
- **Mór:** Tionchar a scriosann tréithe íogaire

Ó thaobh **thréimhse** de (an fad a mhaireann siad), déantar éifeachtaí a mheas mar seo a leanas:

- **Gearr:** maireann suas le lá amháin
- **Sealadach:** maireann suas le bliain amháin
- **Gearrthéarmach:** maireann suas le seacht mbliana
- **Meántéarmach:** maireann idir seacht agus cúig bliana déag
- **Fadtéarmach:** maireann idir cúig bliana déag agus seasca bliain
- **Buan:** maireann os cionn seasca bliain

Déantar breithniú freisin sa mheasúnú ar ghnéithe breise, nuair is cuí, lena n-áirítear tionchar ó thaobh gan aon rud a dhéanamh, tionchar sa cás is measa agus tionchair charnacha, idirghníomhacha, indíreacha agus iarmharacha.

12.3 An Timpeallacht Ghlactha

12.3.1 Comhthéacs agus Nádúr Tírdhreacha

12.3.1.1 Ginearálta

Tá Cathair na Gaillimhe suite ar Abhainn na Gaillimhe, abhainn ghearr thart faoi 6km ar fad a shileann ó Loch Coirib ó thuaidh go Bá na Gaillimhe ó dheas. Tá an chathair stairiúil agus croílár na cathrach suite ar thaobh theas nó ag béal na habhann ach tá an chathair tar éis leathnú amach go suntasach soir i dtreo Órán Mór agus siar go Bearna. Cé gur chuir Loch Coirib srian le leathnú na cathrach ó thuaidh, tá forbairtí déanta ar feadh chonairí na mbóithre náisiúnta, réigiúnacha agus áitiúla éagsúla a shíneann amach siar, siar ó thuaidh, soir ó thuaidh agus soir ó lár na cathrach.

Tá an tírdhreach ar feadh na forbartha bóthair atá beartaithe roinnte ina dhá leith ag Abhainn na Gaillimhe ag Daingean/Mionlach. Is í an taobh thiar de ghleann na

habhann (ar feadh Bhóthar Mhaigh Cuilinn an N59) an teorainn shoiléir gheografach idir bunsraith eibhir ar an taobh thiar agus bunsraith aolchloiche ar an taobh thoir.

Tríd is tríd, bíonn páirceanna droimineacha iata de chruth neamhrialta le feiceáil sa tírdhreach ar an taobh thiar den abhainn agus claíocha de chloch eibhir timpeall orthu. Tá réimsí Bratphortaigh coitianta ann agus tá scrobarnach agus driseacha ag leathnú amach níos mó is níos ina lán páirceanna, go háirithe i bpáirceanna gar do Bhearna.

Tá patrún páirceanna níos mó le fáil sa tírdhreach ar an taobh thoir. Is minic a bhíonn siad dronuilleogach agus féarach feabhsaithe iontu. Eisceachtaí suntasacha iad tírdhreach dhiméin choillteach Chaisleán Mhionlach ata imithe chun fiántais, na limistéir ina bhfuil dromchlaí loma aolchloiche a bhfuil scrobarnach coill ag fás go dlúth mórthimpeall orthu, cairéil mhóra aolchloiche i gCúil Each (Cairéal Leacaigh) agus ag Baile an Gharráin / An Poll Caoin (Coiréal Roadstone, le hais an N83 ag Claí an Dá Mhíle).

Tírdhreach íseal atá laistigh den chathair agus ó thuaidh ar feadh chonair níos leithne Abhainn na Gaillimhe de ghnáth agus is iondúil go mbíonn sé níos lú na 30m os cionn an tagra léarscáilíochta náisiúnta (OD). Laistigh den chathair níos leithne, éiríonn an tírdhreach níos airde de réir a chéile ar an taobh thoir go dtí thart ar 70m OD ag Cnoc Mhaoil Drise (Dabhach Uisce) áit a bhfuil taiscumar tógtha ar ardphointe an cheantair.

Siar ó bhóthar an N6 / Bóthar na dTreabh, Dabhach Uisce tá eastáit chónaithe atá seanbhunaithe (Garrán Rua, Maigh Rua, Garrán Íseal, Sraith Fhada, An Sean Bhaile)- tá radharc ag a lán acu ar bhóthar an N6 / Bóthar na dTreabh mar atá. Ar an taobh thoir tá tírdhreach oscailte, tuaithe atá ag éirí níos comhréidhe agus tá ballaí aolchloiche ann. Tá sráidbhaile Chúil Each-Cnoc Mhaoil Drise díreach ó thuaidh den N6 mar atá isteach sa chathair.

Ar an taobh thoir thuaidh tá an talamh ag ardú agus ag ísliú thar ghleannta éadoimhne agus dromanna ísle i dtreo Loch Coirib. Tá cairéil aolchloiche agus pábháil aolchloiche nochtaithe ar na dromanna ag Baile an Gharráin / An Poll Caoin agus Baile an Dúlaigh / Cúil Each agus is gné iad freisin na ballaí aolchloiche atá sa limistéar leathan ó Bhaile an Dúlaigh go Mionlach. Tá cuid mhaith den limistéar seo clúdaithe le scrobarnach choill agus is beag crann atá ann. Tá nádúr sainiúil sráidbhaile fós ar shráidbhailte An Chaisleáin Ghearr agus Cúil Each-Mionlach, cé go bhfuil an chathair ag fairsingiú díreach ina dtreo.

Is sainchomhartha taitneamhach é fothrach Chaisleán Mhionlaigh agus na tailte a bhaineann leis ar an taobh thoir den abhainn, áit a bhfágann sí Loch Coirib. Tá Sráidbhaile Mhionlaigh suite ar an taobh thoir den abhainn agus tá líonra deas stairiúil de bhóithre caola tuaithe ann, mar a bhfuil líonra de réadmhaoín chónaithe aonair agus chnuasta.

Ar an taobh ó thuaidh den chathair is sruthuisce leathan tarraingteach é Abhainn na Gaillimhe ag sní trí thalamh féaraigh agus trí fhéarach imeallach, trí limistéir spóirt (m.sh. Campas Spóirt Ollscoil na hÉireann Gaillimh agus Galfchúrsa Mhainistir Glenlo) agus trí bhogaigh agus riasca (go háirithe ag na réimsí thuaidh den abhainn

i dtreo Loch Coirib), trí scrobarnach agus choillearnach. Tá an gleann iomlán íseal agus tá an gleann le taobh na habhann faoi bhun 10m OD.

Siar ó Abhainn na Gaillimhe ardaíonn an tírdhreach siar ó thuaidh den chathair, áit a bhfuil ardphointe áitiúil ag Tóin na Brocaí (111m OD), é marcáilte le crainn teileachumarsáide. Ó Thóin na Brocaí titeann an talamh de réir a chéile ó dheas agus siar ó dheas go dtí conair an chósta ag síneadh ar dhá thaobh shráidbhaile Bhearna.

Tá loch mór, Loch Inse, suite tuairim is 1.5km siar ó thuaidh de Shráidbhaile Bhearna. Tá limistéir mhóra portaigh/ talamh portaigh siar/siar ó thuaidh de Bhearna, lena n-áirítear an limistéar thart ar Loch Inse agus ag Portach Thóin na Brocaí níos faide ó thuaidh.

Tá mórforbairtí cónaithe déanta feadh Bhóthar an Chósta an R336 agus feadh bhóithre áitiúla eile sa limistéar thart ar Shráidbhaile Bhearna.

Tá mórforbairtí cónaithe, pobail agus mórforbairtí measctha feadh chonair Bhóthar Mhaigh Cuilinn an N59 ag síneadh siar ó thuaidh den chathair. Tá forbairtí amhail Páirc Ghnó an Daingin, Campas Spóirt OÉG agus óstán agus galfchúrsa Mhainistir Glenlo san áireamh anseo.

12.3.1.2 An Tírdhreach taobh leis an bhForbairt Bóthair atá beartaithe

Is ionann agus c.17.54km fad iomlán an bhóthair atá beartaithe, lena n-áirítear bóithre nua ceangail atá athailínithe agus stráicí athailínithe de bhóithre mar atá, chomh maith le breis is 2.2km de Bhóthar Ceangail an N59 ó Pháirc na Sceach ar Bhóthar Mhaigh Cuilinn an N9 mar atá, sa tuaisceart go dtí Bóthar Rathúin sa deisceart. Chun breis sonraí a fháil féach **Caibidil 5, Tuairisc ar an bhForbairt Bóthair atá Beartaithe**.

Tá bealach na forbartha bóthair atá beartaithe ag dul le himeall an chomhéadan tírdhreacha idir tuath is cathair, atá suite idir bruachbhailte forbartha thiar, thuaidh agus thoir den chathair agus an chúlchríoch tuaithe mórthimpeall. Tá a lán stráicí ar bhealach na forbartha bóthair atá beartaithe fiáin agus clúdaithe leis an draighean, le haiteann agus le scrobarnach choill agus driseacha.

Sa stráice tosaigh thiar den fhorbairt bóthair atá beartaithe tá páirceanna beaga, féarach imeallach, limistéir mhóra de scrobarnach- scrobarnach atá ag méadú, ballaí cloiche eibhir i riochtaí éagsúla, agus forbairtí cónaithe atá suite go feiceálach taobh le príomhbhóithre agus bóithre áitiúla.

Siar ó thuaidh téann bealach na forbartha bóthair atá beartaithe tríd An gCeapach, Mionchluain, Leitreach agus Barr na Crannaí ar fhánaí íochtaracha nochtaithe ó dheas, a ardaíonn go réidh i dtreo Chnoc Thóin an Bhrocaí.

Ó thuaidh den chathair, fágann bealach na forbartha bóthair atá beartaithe talamh ard ag An Daingean, lena n-áirítear mórforbairtí cónaithe agus áineasa/spóirt, agus trasnaíonn sé gleann leathan íseal Abhainn na Gaillimhe agus ar aghaidh chuig talamh a ardaíonn de réir a chéile soir ó Chaisleán Mhionlaigh. Is sainchomhartha

feiceálach é le taobh conair na habhann fothrach an chaisleáin, clúdaithe le heidhneán agus suite ó thuaidh de shuíomh an trasriain bheartaithe.

Soir ó thuaidh trasnaíonn bealach na forbartha bóthair atá beartaithe tírdhreach droimníní agus gleanna idir Cúil Each (agus Cairéal Leacaigh), Baile an Phoill agus an Caisleán Gearr. Téann an bealach díreach ó dheas de Loch Bhaile an Dúlaigh agus trí limistéar cónaithe ag an gCaisleán Gearr. Téann an bealach ó thuaidh de limistéar lonnaíochta áirithe An Chaisleáin Ghearr, atá aitheanta ar Léarscáil Criosaithe Talamhúsáide agus Spriocanna Sonracha i bPlean Forbartha Chathair na Gaillimhe 2017-2023. Is gné fheiceálach sa tírdhreach mar atá, an fhorbairt chónaithe mar a dtrasnaíonn an fhorbairt bóthair atá beartaithe Bóthar Áth Cinn an N84 ag Baile an Dúlaigh agus tríd an gCaisleán Gearr.

Soir ón gcathair, téann bealach na forbartha bóthair atá beartaithe díreach lastoir de Ráschúrsa na Gaillimhe sula gcasann sé ó dheas agus soir timpeall shráidbhaile Chúil Each-Cnoc Mhaoil Drise chun ceangal le bóthar an N6 mar atá agus le Bóthar na dTreabh an R446, ó dheas den tsráidbhaile agus soir ó Dhabhach Uisce.

Ar na príomhghnéithe tírdhreacha feadh na forbartha bóthair atá beartaithe áirítear éagsúlacht na limistéar éiceolaíoch, tírdhreacha agus cultúrtha, an mhósáic de thalamh féaraigh, de phábháil aolchloiche, riasc, bogach, conair na habhann / imeall an locha, scrobarnach / agus plandáil crann anseo is ansiúd; tailte suntasacha áineasa agus spóirt (lena n-áirítear Ráschúrsa na Gaillimhe agus Campas Spóirt OÉG) agus spásanna oscailte eile; agus ardchaighdeán an tírdhreacha ina iomláine - go háirithe feadh Abhainn na Gaillimhe agus soir go Baile an Dúlaigh. Cuireann na gnéithe sin le héagsúlacht agus le spéis an tírdhreacha ina iomláine chomh maith leis an íogaireacht agus leis an suntas a bhaineann leis.

Cé go bhfuil limistéir mhóra de scrobarnach, lena n-áirítear aiteann agus draighean ar an taobh thiar agus coll agus draighean ar an taobh thoir thuaidh, tá an plandú íseal agus mar sin tá an tírdhreach oscailte agus tá plandú crann agus coillearnaí anteoranta feadh na forbartha bóthair atá beartaithe. Is suntasach iad na crainn fhásta agus na bloic crann i ngleann Abhainn na Gaillimhe, timpeall ar áiseanna cónaithe agus áiseanna spóirt ar bhruach thiar na habhann agus ar an talamh atá ag ardú soir ó Chaisleán Mhionlaigh ar an mbruach thoir.

Agus suíomh imeall na cathrach san áireamh, tá an réadmhaoin chónaithe ina gné shuntasach fhísiúil feadh an bhealaigh iomláin den fhorbairt bóthair atá beartaithe. Chomh maith leis sin tá áiseanna éagsúla pobail agus taitneamhachtaí sóisialta chomh maith le sráidbhailte tuaithe suite gar don fhorbairt bóthair atá beartaithe. Baineann suntas físiúil freisin leis na gnéithe seandálaíochta agus leis an oidhreacht ailtireachta agus chultúrtha, m.sh. Caisleán Mhionlaigh, Teach Pháirc na Sceach, srl. a bhfuil tuairisc orthu i **gCaibidil 13, Seandálaíocht, Oidhreacht Ailtireachta agus Chultúrtha.**

12.3.1.3 Measúnú ar Nádúr an Tírdhreacha

Tá an contae foroinnte i 25 limistéar mhóra nádúir tírdhreacha (LCA) sa Mheasúnú ar an Tírdhreach agus ar Nádúr an Tírdhreacha do Chontae na Gaillimhe² (2003). Tugadh luach tírdhreacha agus rátáil íogaireachta do gach ceann de na LCAnna. Ní bhaineann ach cúig cinn de na LCAnna (3, 5, 9, 11 & 12) le bealach na forbartha bóthair atá beartaithe (féach **Pláta 12.1** agus **Tábla 12.2**).

Tá an chuid thiar den fhorbairt bóthair atá beartaithe suite laistigh de:

- Limistéar Nádúir Tírdhreacha 9: *Indreabhán go hImeallbhord Chathair na Gaillimhe, a chlúdaíonn an chuid thiar theas den limistéar staidéir i mBearna agus timpeall ar Bhearna agus ar Imeallbhord na Cathrach*

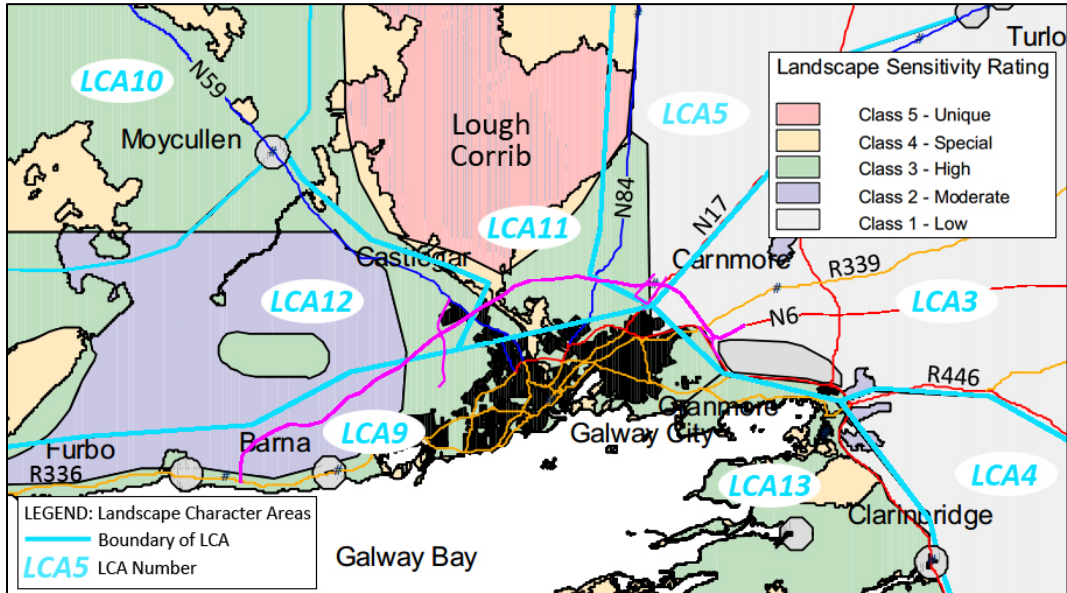
Ag dul deiseal ansin, téann an bealach beartaithe trí imeall na LCA seo:

- LCA 12: *Na bunchnoic ó dheas de Shléibhte Chonamara thoir (siar ó Bhóthar na Trá go Ros an Mhíl)*
- LCA 11: Loch Coirib agus an ceantar máguaird
- LCA 5: *Gaillimh thoir thuaidh (an ceantar thart ar Thuaim)*
- LCA 3: *Gaillimh Láir Thoir (Baile Átha an Rí, Béal Átha na Sluaighe go Port Omna)*

Is é LCA Loch Coirib (11), a chlúdaíonn an stráice láir den fhorbairt bóthair atá beartaithe (ó thuaidh den chathair), an limistéar is íogairí, a bhfuil an tuairisc seo air *'fairsinge leathan dhrámatúil d'uisce ina bhfuil a lán oileán ar a bhfásann coillearnach dhuillsilteach. Tá an talamh a thimpeallaíonn an stráice ó dheas ina talamh fhéarach chomhréidh, oscailte. Tá tírdhreach an Locha agus an ceantar timpeall air ina limistéar ardscéimhe agus tá neart áiseanna ann do chuairoteoirí.'* (Cuid 2.13 den Mheasúnú ar an Tírdhreach agus ar Nádúr an Tírdhreacha do Chontae na Gaillimhe).

² San áireamh mar Cháipéis Tacaíochta Comhshaoil i bPlean Forbartha Chontae na Gaillimhe 2015 - 2021 (<http://www.galway.ie/en/services/planning/developmentplansandpolicy/galwaycountydevelopmentplan2015-2021/>)

Pláta 12.1: Na LCAnna agus an Rátáil Íogaireachta- tá an fhorbairt bóthair atá beartaithe léirithe i mBándearg (foinse: Sliocht as Fíor 3 ón Measúnú ar an Tírdhreach agus ar Nádúr an Tírdhreacha do Chontae na Gaillimhe- anótáilte chun na LCAnna, Uimhreacha na LCAnna agus ailíniú na forbartha bóthair atá beartaithe a léiriú (léirithe i mbándearg))



Seasann gach ceann de na LCAnna atá ar fud an chontae do limistéar leathan tírdhreacha, agus mar sin le linn an mheasúnaithe seo, rinneadh an tírdhreach taobh leis an bhforbairt bóthair atá beartaithe a fhoroinnt in Aonaid Nádúir Tírdhreacha Áitiúil (LLCU), a léiríonn tréithe suntasacha tírdhreacha a sheasann amach. Tá tuairisc ar na LLCUnna i d**Tábla 12.2** agus tá siad léirithe i **bhFíoracha 12.2.01** agus **12.2.02**. Nádúr an Tírdhreacha.

Cé go bhfuil Loch Coirib agus Cuan na Gaillimhe achar áirithe ó bhealach na forbartha bóthair atá beartaithe, aithnítear iad araon mar ionaid shuntasacha turasóireachta³.

³ Determination of Waters of National Tourism Significance and Associated Water Quality Status (2009).

Tábla 12.2: Limistéir Nádúir Tírdhreacha (LCA) agus Aonaid Nádúir Tírdhreacha Áitiúil (LLCU)

| LCA Neas-Slabhraíocht & Fad | Limistéar Nádúir Tírdhreacha (LCA) Tuairisc, Luach agus Íogaireacht | Aonaid Nádúir Tírdhreacha Áitiúil (LLCU) | LLCU Tuairisc, Luach agus Íogaireacht an Tírdhreacha |
|--|---|--|--|
| LCA 9 Ch. 0+000 go Ch. 7+200 (c.7.2km) | Indreabhán go hÍmeallbhord Chathair na Gaillimhe: Is cósta comhréidh é, le carraigeacha agus gaineamh ag meascadh le chéile le féarach nádúrtha, i dtreo an R336. Tá amhairc iontacha ar Chontae an Chláir agus ar Oileáin Árann ón imeallbhord. Níos faide isteach ó bhóthar an R336 tá forbairtí cónaithe agus tionscail éadroma, a chuireann isteach ar luach scéimhe an limistéir seo. Luach Ard Tírdhreacha agus Íogaireacht Ard Tírdhreacha le stiall chomhthreormhar Íogaireachta Speisialta | Imeall an Chósta - Bearna: Ch. 0+000 go Ch. 0+250 (c.0.25km) | Féarach oscailte ina bhfuil ballaí cloiche eibhir agus amhairc ar an bhfarraige. Féarach imeallach garbhghráinneach agus scrobarnach fhairsing ó thuaidh ón R336. Luach Measartha agus Íogaireacht Ard ó thuaidh ón R336. Luach Ard agus Íogaireacht Speisialta ó dheas ón R336. |
| | | Ísealchríocha Réchnocacha an Iarthair: Ch. 0+250 go Ch. 6+300 (c.6.05km) | Féarach imeallach garbh/talamh phortaigh le scrobarnach fhairsing agus ballaí cloiche eibhir, cludaithe le fiailí. Luach Measartha agus Íogaireacht Mheasartha. |
| LCA 12 Ch. 7+200 go Ch. 7+700 (c.0.5km) | Na Bunchnoic ó dheas ar Shléibhte Chonamara thoir: Ar na bunchnoic tá fraochmhá réchnocach agus scrobarnach le lomáin chreagacha rialta. Is limistéar neamhfhorbartha é i gcoitinne agus tá amhairc leathana ó dheas trasna Chuan na Gaillimhe go Contae an Chláir. Luach Measartha Tírdhreacha agus Íogaireacht Ard Tírdhreacha agus Íogaireacht Speisialta leath agus leath | Ardtailte Oscailte an Iarthair: Ch. 6+300 go Ch. 8+000 (c.1.7km) | Tírdhreach oscailte ard ar fhánaí a théann in airde. Roinnt ballaí cloiche eibhir agus méid áirithe fálda sceach Luach Ard agus Íogaireacht Ard. |
| LCA 11 Ch. 7+700 go Ch. 13+100 (c.5.4km) | Loch Coirib agus an Ceantar Máguaird: Is fairsinge leathan dhrámatúil d'uisce é Loch Coirib ina bhfuil a lán oileán ar a bhfásann coillearnach dhuillsilteach. Tá an talamh a thimpeallaíonn an chuid ó thuaidh den Loch ina fraochmhá chomhréidh phortaigh le foraois bhuaicéineach ach tá an talamh a thimpeallaíonn an chuid ó dheas ina féarach comhréidh, oscailte. Tá tírdhreach an Locha agus an ceantar timpeall air ina limistéar ardscéimhe agus tá neart áiseanna ann do chuariteoirí. | Bruachbhailte Ghaillimh Thiar: Ch. 8+000 go Ch. 8+800 (c.0.8km) | Tailte arda ina bhfuil an fhorbairt chónaithe (agus forbairt eile) ina gné shuntasach. Luach Measartha agus Íogaireacht Mheasartha. |
| | | Tailte Institiúide sa Chathair: Ch. Ch. 8+800 go Ch. 9+100 (c.0.3km) | Tailte taitneamhachta, áineasa agus spóirt - agus rochtain oscailte ag an bpobal Luach Ard agus Íogaireacht Speisialta. |
| | | Gleann Abhainn na Gaillimhe: Ch. 9+100 go Ch. 9+900 (c.0.8km) | Abhainn leathan ísealchríche le dlús mór uisce a shníonn go mall agus ar an imeall tá tírdhreach mósáice de bhogach, thaitneamhachtaí, d'fhéarach |

| LCA Neas-Slabhraíocht & Fad | Limistéar Nádúir Tírdhreacha (LCA) Tuairisc, Luach agus Íogaireacht | Aonaid Nádúir Tírdhreacha Áitiúil (LLCU) | LLCU Tuairisc, Luach agus Íogaireacht an Tírdhreacha |
|--|--|--|---|
| | Sárлуach Tírdhreacha agus Íogaireacht Leithleach Tírdhreacha agus Íogaireacht Ard, Speisialta anseo is ansiúd | <p>Ísealchríocha Aolchloiche: Ch. Ch. 9+900 go Ch. 11+200 (c.1.3km)</p> | <p>agus de choillearnach. Cuireann fothrach suntasach an chaisleáin go mór leis an gceantar.</p> <p>Luach Ard agus Íogaireacht Leithleach.</p> <p>Limistéir de phábháil aolchloiche clúdaithe le scrobarnach, féarach agus ballaí cloiche</p> <p>Luach Ard agus Íogaireacht Speisialta.</p> |
| <p>LCA 5</p> <p>Ch.13+100 go Ch.14+200 (1.1km)</p> | <p>Gaillimh Thoir Thuaidh: Tírdhreach comhréidh, ina bhfuil talamh thorthúil feirmeoireachta agus fála sceaigh sna teorainneacha. Is beag foraois bhuaircíneach nó coillearnach dhuillsilteach atá sa limistéar seo. Níl limistéir le luach scéimhe ar leith anseo.</p> <p>Luach Íseal Tírdhreacha agus Íogaireacht Íseal Tírdhreacha agus Íogaireacht Mheasartha anseo is ansiúd</p> | <p>Ísealchríocha Réchnocacha Aolchloiche: Ch. 11+200 go Ch. 14+100 (c.2.9km)</p> | <p>Dromanna suntasacha le droimníní réchnocacha agus féarach gleanna le fála sceaigh. Cairéil mhóra aolchloiche ar dhromanna oscailte agus loch timpeallaithe ag bogach sa ghleann.</p> <p>Luach Ard agus Íogaireacht Ard.</p> |
| <p>LCA 3</p> <p>Ch.14+200 go Ch.17+540 (3.34km)</p> | <p>Gaillimh Láir Thoir: Tá an tírdhreach comhréidh, le féarach garbh, mothair foraoiseacha buaircíneacha idir 1–3km² ar mhéid anseo is ansiúd agus páirceanna scartha óna chéile le ballaí cloiche den chuid is mó. Níl limistéir le luach scéimhe anseo ach is gné ar leith iad na ballaí cloiche.</p> <p>Luach Íseal Tírdhreacha agus Íogaireacht Íseal Tírdhreacha agus Íogaireacht Mheasartha anseo is ansiúd</p> | <p>Bruachbhailte Ghailimh Thoir: Ch. 14+100 go Ch. 14+500 (c.0.4km) & Ch. 15+400 go Ch. 16+000 (c.0.6km)</p> <p>Ráschúrsa na Gaillimhe Ch. 14+500 go Ch. 15+400 (c.0.9km)</p> <p>Ísealchríocha Réchnocacha Aolchloiche: Ch. 16+000 go Ch. 17+540 (c.1.54km).</p> | <p>Tailte ina bhfuil an fhorbairt chónaithe agus forbairt pháirc ghnó suntasach.</p> <p>Luach Measartha agus Íogaireacht Mheasartha.</p> <p>Tírdhreach comhréidh oscailte le taitneamhachtaí suntasacha cathrach agus réigiúin</p> <p>Luach Ard agus Íogaireacht Speisialta.</p> <p>Tírdhreach le féarach comhréidh oscailte le ballaí aolchloiche agus crainn fhásta anseo is ansiúd.</p> <p>Luach Ard agus Íogaireacht Mheasartha.</p> |

12.3.1.4 Plean Forbartha Chathair na Gaillimhe 2017-2023

Tá an fhorbairt bóthair atá beartaithe ina cuid chomhtháite de Straitéis Iompair na Gaillimhe (SIG). Tá SIG, agus mar sin an fhorbairt bóthair atá beartaithe comhtháite i bPlean Forbartha Chathair na Gaillimhe 2017-2023 agus i bPlean Forbartha Chontae na Gaillimhe 2015-2021 araon.

Is sprioc shonraithe i bPlean Forbartha Chathair na Gaillimhe an fhorbairt bóthair atá beartaithe, mar chuid de SIG. Tá an sprioc seo ag teacht le Beartais 3.3, 3.4 agus 3.7 chomh maith leis na Spriocanna Sonracha a bhfuil achoimre orthu i gCuid 3.10 den Phlean. Tá léiriú freisin ar chonair na forbartha bóthair atá beartaithe ar Léarscáil Criosaithe Talamhúsáide agus Spriocanna Sonracha i bPlean Forbartha Chathair na Gaillimhe agus déantar tuairisc air mar ‘Cuarbhothar N6 Chathair na Gaillimhe (CCNG an N6)’.

Maidir le criosú talamhúsáide i bPlean Forbartha Chathair na Gaillimhe tá sé ráite go dtabharfar *‘tosaíocht do spriocanna straitéiseacha lena n-áirítear tiomantas an phlean chun Rogha Conaire Bealaigh an N6GRR agus na riachtanais talún a bhaineann leis a choinneáil thar talamhúsáide agus spriocanna eile.’* (Leathanach 14, Plean Forbartha Chathair na Gaillimhe 2017-2023).

Maidir le breithnithe tírdhreacha agus físiúla, pléitear **Tithíocht agus Comharsanachtaí Inbhuanaithe** i gCaibidil 2 de Phlean Forbartha Chathair na Gaillimhe agus leagtar amach beartais éagsúla agus spriocanna sonracha chun limistéir chónaithe mar atá agus mar atá beartaithe a fhorbairt, a fheabhsú, a chosaint agus a athnuachan; ar na limistéir sin tá na bruachbhailte amuigh (Cuid 2.5) agus na bruachbhailte seanbhunaithe (Cuid 2.6). I gCuid 2.10 de Phlean Forbartha Chathair na Gaillimhe pléitear **Imchlúdaigh Sráidbhailte/Limistéir**, agus laistigh de limistéar an Phlean aithnítear ceithre lonnaíocht shráidbhaile a bhfuil nádúr ar leith ag baint leo. Is iad Mionlach, An Caisleán Gearr, Cúil Each-Cnoc Mhaoil Drise agus Cúil Each-Mionlach mar a léirítear i **bhFíoracha 12.3.01** agus **12.3.02**. Tá sé mar aidhm ag Beartas 2.10 nádúr na sráidbhailte seo a neartú agus na taitneamhachtaí agus an tsainiúlacht a bhaineann leo a chosaint agus a fheabhsú.

I gCaibidil 4 de Phlean Forbartha Chathair na Gaillimhe pléitear na beartais agus na spriocanna maidir leis an **Oidhreacht Nádúrtha, Áineas agus Taitneamhacht**. Aithníonn an Plean seo líonra glas na cathrach agus na spásanna atá ann (féach Tábla 4.1 sa Phlean agus **Pláta 12.2** den chaibidil seo as Tuarascáil EIA). Cuirtear an líonra chun cinn agus tacaítear leis i mBeartas 4.1.

San áireamh sa líonra tá **spásanna cosanta** (i.e. SACanna, SPAnna, NHAnna, pNHAnna agus limistéir áitiúla bithéagsúlachta); **spásanna gorma** (an limistéar cois cósta, Abhainn na Gaillimhe, canálacha agus uiscebhealaí eile, Loch Coirib agus locha, muirínna iata agus bogaigh); **spásanna glasa** (páirceanna ar fud agus i lár na cathrach agus páirceanna sa chomharsanacht); **spásanna pobail** (bealaí glasa, áiseanna áineasa agus clóis spraoi, agus amhairc chosanta a bhfuil luach agus spéis ar leith ag baint leo); agus **spásanna oscailte** (lena n-áirítear spás oscailte institiúide, tailte criosaithe le haghaidh áineasa agus taitneamhachtaí agus tailte talmhaíochta agus ardtaitneamhachtaí).

Sa líonra glas seo tá Abhainn na Gaillimhe, tailte ag Caisleán Mhionlaigh, Ráschúrsa na Gaillimhe, Campas Spóirt OÉG, Páirc na Ceapaí, Páirc Bhaile an Phoill, Loch Bhaile an Dúlaigh chomh maith le tailte criosaithe talmhaíochta agus ardtaitneamhachtaí.

Léiríonn **Pláta 12.2** agus **Pláta 12.3** forleagan na forbartha bóthair atá beartaithe anuas ar an líonra glas agus ar na spásanna/ar an líonra páirceanna faoi seach. Tugtar sonraí breise i **bhFíoracha 12.3.01** agus **12.3.02**: Gnéithe i leith Pleanáil Tírdhreacha.

I gCuid 4.4 de Phlean Forbartha Chathair na Gaillimhe pléitear **Spásanna Glasa** agus aithnítear fairsinge na bpáirceanna laistigh de limistéar na cathrach i bhFíor 4.4 den Phlean (féach **Pláta 2.3**).

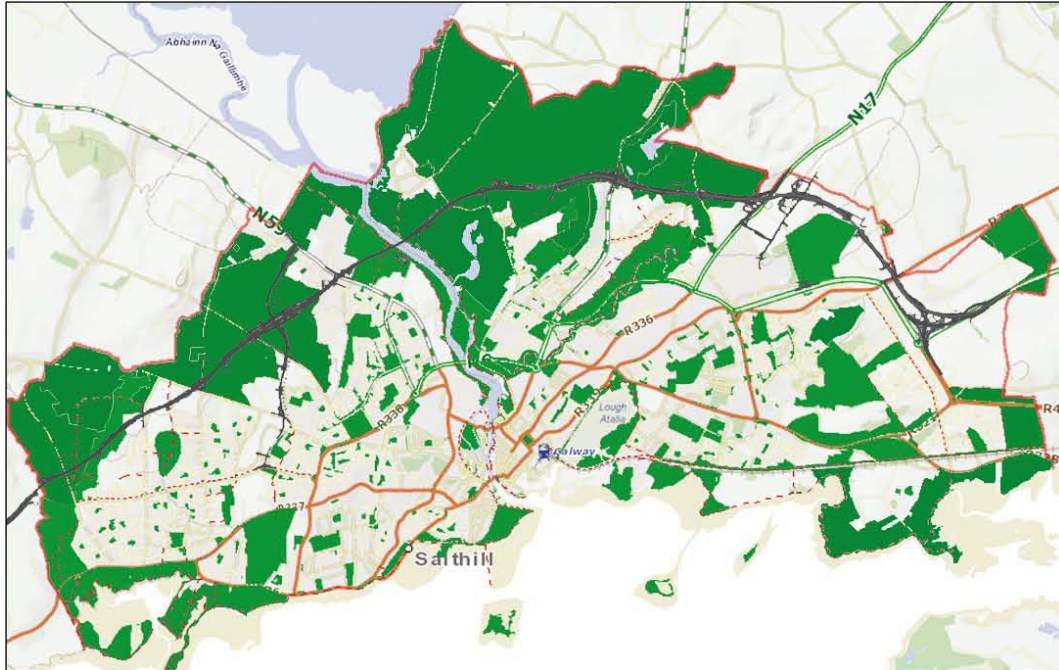
Ó thuaidh agus soir ó thuaidh, aithnítear an chuid is mó de na tailte atá lasmuigh den chathair fhorbartha mar chuid den líonra glas. Tá an chuid is mó den fhorbairt bóthair atá beartaithe suite laistigh de na limistéir seo.

Taispeántar iad seo freisin i **bhFíoracha 12.3.01** agus **12.3.02**: Léiríonn gnéithe i leith Pleanáil Tírdhreacha go dtrasnaíonn an fhorbairt bóthair atá beartaithe tailte atá criosaithe le haghaidh ‘úsáid áineasa agus taitneamhachtaí’ taobh le Sruthán Bhearna (Ch. 5+230 - idir Bóthar na Ceapaí agus Bóthar Bhaile an Mhóinín) agus ag Campas Spóirt OÉG (Ch. 8+900) ar an taobh thiar d’Abhainn na Gaillimhe. Trasnaíonn an fhorbairt bóthair atá beartaithe limistéar mór talún atá criosaithe le haghaidh talmhaíochta agus ardtaitneamhachtaí ar an taobh thoir d’Abhainn na Gaillimhe.

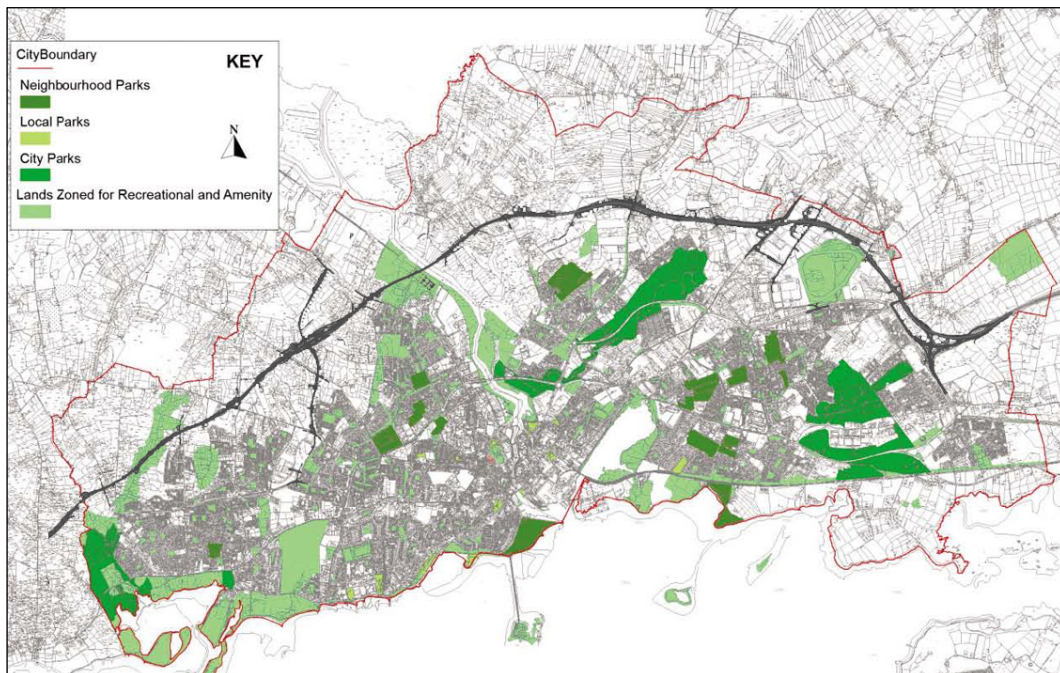
I gCuid 4.4.1 **Páirceanna Coillearnaí Uirbeacha agus Crainn** agus le Beartas 4.4.1 táthar ag iarraidh na crainn agus na fáлта sceach mar atá a bhainistiú, a fhorbairt agus a chomhtháthú, fiú ar na láithreáin forbraíochta.

I gCuid 4.5.1 **Bealaí Glasa agus Cearta Slí Poiblí** cuirtear forbairt nascachtaí mar seo chun cinn, lena n-áirítear slí trí champas OÉG ar bhruach thiar Abhainn na Gaillimhe. Thrasnódh an fhorbairt bóthair atá beartaithe an bealach glas seo agus nascachtaí eile atá beartaithe siar ó thuaidh den chathair (féach **Fíoracha 12.3.01** agus **12.3.02**).

Pláta 12.2: An Líonra Glas (laistigh de Limistéar na Cathrach) forleagtha ag an bhforbairt bóthair atá beartaithe (foinse: Fíor 4.1 as Plean Forbartha na Cathrach agus an fhorbairt bóthair atá beartaithe forleagtha i ndubh)



Pláta 12.3: An Líonra Páirceanna (laistigh de Limistéar na Cathrach) forleagtha ag an bhForbairt Bóthair atá Beartaithe (foinse: Fíor 4.4 as Plean Forbartha na Cathrach agus an fhorbairt bóthair atá beartaithe forleagtha i ndubh)



Cuid 4.5.3: In **Amhaire le Luach agus Spéis ar Leith-** aithnítear amhaire lánléargais (V.1 go V.9) agus amhaire líneacha chosanta (V.10 go V.19). Tá suíomh na n-amhaire léirithe i **bhFíoracha 12.3.01** agus **12.3.02** agus tá amhaire ábhartha don fhorbairt bóthair atá beartaithe liostaithe i **dTábla 12.3**.

Tábla 12.3: Rogha Amharc Lánléargais Cosanta agus Amharc Líneacha Chosanta

| Amhairc Lánléargais Chosanta | |
|-------------------------------------|--|
| V.1 | Amhairc lánléargais ar an gcathair agus ar Abhainn na Gaillimhe ón gCuarbhothar |
| V.2 | Amhairc ó Bhóthar na Díge agus ó Bhóthar Chúil Each a chuimsíonn Abhainn na Gaillimhe agus eanach Chúil Each |
| V.6 | Amhairc lánléargais ar an gcathair, agus ar Ghleann Thír Oileáin ó phointí ar Bhóthar An Chaisleáin Ghearr- Baile an Dúlaigh |
| V.7 | Amhairc a chuimsíonn Loch Coirib ó phointí ar Bhóthar an Chairéil agus ar Bhóthar an Leachta |
| Amhairc Líneacha Chosanta | |
| V.10 | Amhairc ar Abhainn na Gaillimhe ó Bhóthar Ghaillimh-Maigh Cuilinn (N59) |
| V.14 | Amhairc ó thuaidh a chuimsíonn Abhainn na Gaillimhe agus na tailte taobh leis, ó Dhroichead na gCúig Chéad |
| V.19 | Amhairc a chuimsíonn Loch Bhaile an Dúlaigh ó phointí ar Bhóthar Áth Cinn |

Cuid 4.6.2: In **Tailte Talmhaíochta** pléitear tailte talmhaíochta i gcoitinne (criosaithe A) agus tailte ardtaitneamhachtaí (criosaithe G). Tá na limistéir seo léirithe i **bhFíoracha 12.3.01** agus **12.3.02** agus léirítear go dtrasnaíonn an fhorbairt bóthair atá beartaithe an limistéar sonraithe mar limistéar ardtaitneamhachtaí ar an taobh thoir d'Abhainn na Gaillimhe. Tá sé mar aidhm ag Beartas 4.6.2 cosc a chur le forbairt a chuirfeadh tús le truailliú nó a dhéanfadh dochar do thaitneamhachtaí ginearálta agus cuirtear srian le struchtúir (seachas struchtúir le naisc riachtanacha chuig an mbealach uisce agus fónais phoiblí) a lonnú laistigh de dheich méadar d'Abhainn na Gaillimhe ar thailte criosaithe G.

I gCuid 4.7 den phlean leagtar amach breis **Spriocanna Sonracha** maidir leis an Oidhreacht Nádurtha, Áineas agus Taitneamhacht. Ina measc tá:

- Sprioc mheántéarmach/fhadtéarmach chun féachaint ar fhéidearthachtaí maidir le forbairt a dhéanamh ar na tailte gar do Chaisleán Mhionlaigh agus Coillte Mhionlaigh a fhorbairt mar pháirc
- Sprioc mheántéarmach/fhadtéarmach chun bealach siúlóide a fhorbairt feadh an taobh thoir d'Abhainn na Gaillimhe ó Bhóthar na Díge go dtí an ché ag Mionlach

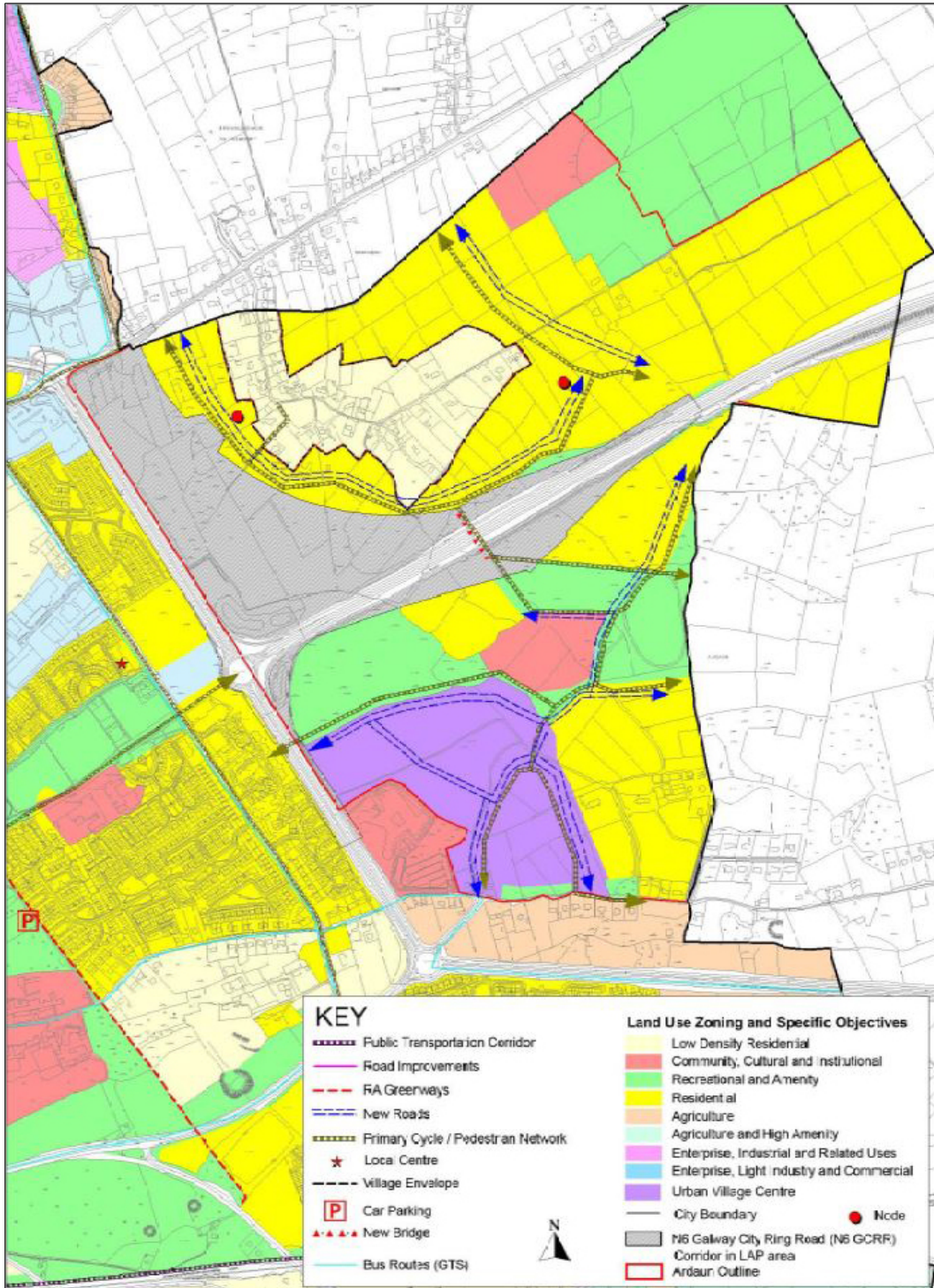
Pléitear **Truailliú Solais** i gCuid 9.11 de Phlean Forbartha Chathair na Gaillimhe agus le Beartas 9.11 i leith dearadh an tsoilsithe sheachtraigh, táthar ag iarraidh a chinntiú go n-íoslaghdófar truailliú solais, dallrú agus solas ag titim ar áit nár chóir sa chomhshaol mórthimpeall; agus go dtabharfar aird chuí ar na taitneamhachtaí físiúla agus cónaithe sna limistéir mórthimpeall.

12.3.1.5 Phlean Ceantair Áitiúil na nArdán 2018-2024

Tá an chuid thiar den Mhótarbhealach Gaillimh-Baile Átha Cliath an M6/N6 agus an ceann thoir den fhorbairt bóthair atá beartaithe laistigh den limistéar atá clúdaithe ag Phlean Ceantair Áitiúil na nArdán. (LAP). De réir Phlean LAP glactar leis go

‘dtrasnaíonn conair bhealaigh Chuarbhóthar N6 Chathair na Gaillimhe an chuid thiar-thuaidh den limistéar’ (féach Cuid 4 Phlean Cheantar Áitiúil na nArdán, leathanach 8) agus ní áirítear tionscadail forbartha laistigh de chonair na forbartha bóthair atá beartaithe. De réir Phlean LAP tá mórfhorbairt beartaithe sa limistéar seo, lena n-áirítear forbairtí nua cónaithe agus tionsclaíocha ar c.81 heicteár den limistéar iomlán ina bhfuil c.164 heicteár. De réir Dréachtphlan LAP meastar go mbeidh athruithe suntasacha ar thírdhreach agus ar amhairc an cheantair, athruithe a chuirfear i gcrích ar bhonn céimnithe thar thréimhse fhada ama.

Pláta 12.4: Plean Ceantair Áitiúil na nArdán - Criosú Talamhúsáide (foinse: Fíor 23 as Plean Ceantair Áitiúil na nArdán 2018-2024)



12.3.1.6 Plean Forbartha Chontae na Gaillimhe 2015-2021

Tá Straitéis Iompair na Gaillimhe (SIG) agus an fhorbairt bóthair atá beartaithe cuimsithe i bPlean Forbartha Chontae na Gaillimhe, mar a athraíodh, agus mar a pléadh go sonrach i gCuid 5.3.4 agus 5.3.4.6 den Phlean faoi seach. Tá Beartais Chomhtháthú Talamhúsáide agus Iompar Inbhuanaithe TI-2 agus TI-8 agus Spriocanna TI-1 agus TI-15 ag tacú le SIG agus leis an bhforbairt bóthair atá beartaithe.

Maidir le tírdhreach agus cúrsaí físiúla, leagtar amach beartais agus spriocanna i leith **Oidhreachta, Tírdhreach agus Bainistíocht Chomhshaoil** i gCaibidil 9 de Phlean Forbartha Chontae na Gaillimhe. Is iad seo spriocanna straitéiseacha an Phlean (leathanach 148):

- Feabhsú cuí maidir leis an timpeallacht thógtha agus nádúrtha a chur chun cinn mar chuid bhunúsach d'aon fhorbairt
- Cothromaíocht chiallmhar idir bearta caomhnaithe agus riachtanais fhorbartha a aimsiú ar mhaithe le forbairt shlachtmhar, inbhuanaithe
- Cineálacha éagsúla tírdhreacha laistigh den chontae a chosaint agus drochthionchair ar an timpeallacht nádúrtha a sheachaint
- Feabhsú cuí maidir leis an timpeallacht nádúrtha a chur chun cinn mar chuid bhunúsach d'aon fhorbairt

I gCuid 9.3 de Phlean Forbartha Chontae na Gaillimhe leagtar amach na Beartais Ghinearálta Oidhreachta agus i gCodanna 9.4, 9.5, 9.6 agus 9.7 pléitear **An Oidhreacht Thógtha, An Oidhreacht Ailtireachta, agus An Oidhreacht Seandálaíochta**.

Tacaíonn Sprioc AH 9 - 'An Tírdhreach Áitiúil agus Measúnú Áite' le pobail agus cónaitheoirí áitiúla chun nádúr áiteanna a mheas agus athnuachan a chur chun cinn ar mhaithe leis an bpobal agus le cuairteoirí.

Clúdaíonn Sprioc AH 10 - 'Tírdhreacha Deartha' na tírdhreacha deartha a mhaireann agus moltar bun-nádúr na timpeallachta tógtha agus nádúrtha a chaomhnú.

I gCuid 9.9 de Phlean Forbartha Chontae na Gaillimhe leagtar amach réimse Beartais agus Spriocanna maidir leis an **Oidhreacht Nádúrtha agus Bithéagsúlacht**, chun cosaint, caomhnú agus feabhsú a dhéanamh ar oidhreacht nádúrtha agus ar bithéagsúlacht láithreán sainnithe agus neamh-shainnithe, ar líonraí éiceolaíochta agus ar ghnéithe líneacha amhail fáлта scean, ballaí cloiche, foinsí uisce, córais gheolaíochta agus gheomoirfeolaíochta, ialtóga agus gnáthóga ialtóg, eascracha, an crios cósta, bealaí uisce intíre, insí agus ithir agus screamhuisce; chun bonneagar glas a chur chun cinn; chun pleananna náisiúnta agus contae i leith na hoidhreachta a chur i gcrích, pleananna bithéagsúlachta a chur i gcrích; tacú le bearta chun speicis ionracha a chosc, a chlárú agus a dhíothú; chun speicis dhúchasacha a chur chun cinn; agus chun na Pleananna Bainistíochta a réitíodh do láithreáin Eorpacha ag An tSeirbhís Páirceanna Náisiúnta agus Fiadhúlra (SPNF) a chur san áireamh.

De réir Sprioc NHB11 - ‘Crainn, Fearann Páirce/Coillearnach, Ballaí Cloiche agus Fálta Sceach’ táthar ag iarraidh crainn agus fálta sceach atá tábhachtach a chosaint; úsáid speiceas dúchasach a chur chun cinn; teorainneacha nádúrtha, lena n-áirítear ballaí cloiche agus fálta sceach a choinneáil aon áit ar féidir nó teorainneacha den chineál céanna a chur ina n-áit nuair is gá na fálta a bhaint amach.

I gCodanna 9.10 agus 9.11 de Phlean Forbartha Chontae na Gaillimhe leagtar amach Beartais agus Spriocanna maidir le **Caomhnú agus Bainistíocht Tírdhreacha** féachtar le plé a dhéanamh ar nádúr an tírdhreacha agus ar chaomhnú agus ar fheabhsú an nádúir sin, na n-amharc agus radharc, taitneamhachtaí agus gnéithe scéimhe nó spéise mar is cuí.

I gCuid 9.10 de Phlean Forbartha Chontae na Gaillimhe léirítear go bhfuil Contae na Gaillimhe foroinnte i 25 **limistéar nádúir tírdhreacha** (LCA), agus go bhfuil luach tírdhreacha agus rátáil íogaireachta ag gach limistéar. Toisc go mbaineann nádúr tírdhreacha leis na limistéir riaracháin sa chontae agus sa chathair araon pléitear go sonrach é i **gCuid 12.3.1.2** den chaibidil seo.

I gCuid 9.12 agus 9.13 de Phlean Forbartha Chontae na Gaillimhe déantar tagairt do **Phointí Fócasacha agus Amhairc** agus do Sprioc FPC 1- Bainistíocht Forbartha, trína bhfuiltear ag iarraidh na pointí fócasacha agus na hamhairc atá liostaithe ar Léarscáil FPVI de Phlean Forbartha Chontae na Gaillimhe a chaomhnú. Moltar cothromaíocht idir an gá le bonneagar bunúsach a fhorbairt chun aidhmeanna straitéiseacha an Phlean a chur i gcrích agus aird a choinneáil ar na spriocanna críosaithe a bhaineann le talamh sheirbhísithe forbraíochta laistigh de Cheantar Uirbeach na Gaillimhe.

Ar Léarscáil FPVI- Pointí Fócasacha / Amhairc (Plean Forbartha Chontae na Gaillimhe) léirítear go bhfuil 5 phointe fócasacha/amharc ar nó gar don fhorbairt bóthair atá beartaithe (Féach **Fíoracha 12.3.01** agus **12.3.02**). Is iad:

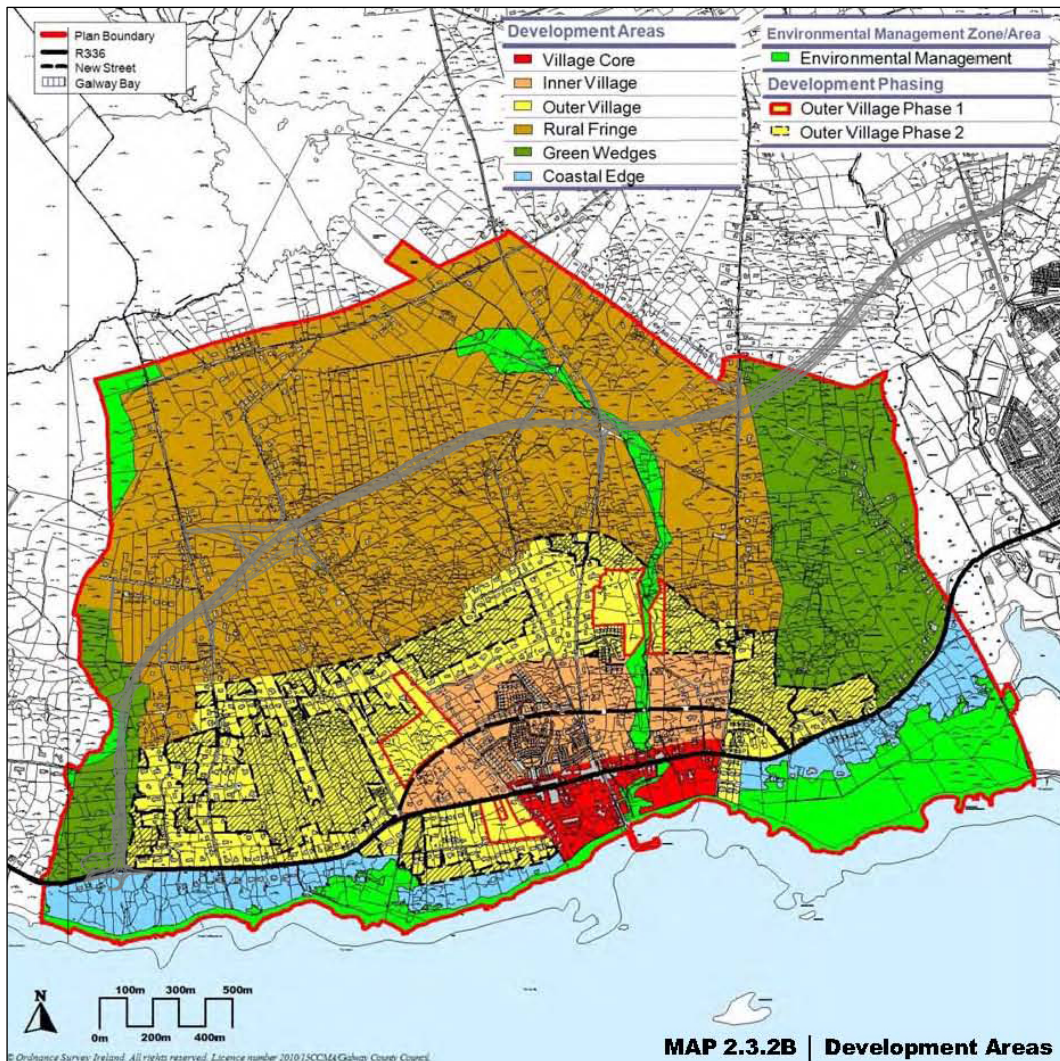
- 71 - Amharc ar Cheann Oileán na Feamainne (700m+ ón bhforbairt bóthair atá beartaithe)
- 72 - Amharc ar an bhfarraige ó thuaidh ó Bhearna (stráice 750m den fhorbairt bóthair atá beartaithe (Ch. 2+600 go Ch. 3+350) a théann tríd an gcuid thuaidh den limistéar óna bhfuil an t-amharc le feiceáil)
- 73 - Amharc ar Loch Inse ó Bhóithre den Tríú Grád mórthimpeall (téann an fhorbairt bóthair atá beartaithe díreach ó dheas den limistéar óna bhfuil an t-amharc le feiceáil)
- 74 - Amharc ar Chósta Thuaidh an Chláir (an stráice 2.85km is faide siar den fhorbairt bóthair atá beartaithe (Ch. 0+000 go Ch. 2+850) a théann tríd an gcuid thoir den limistéar óna bhfuil an t-amharc le feiceáil)
- 75 - Amharc ar Loch Bhain Ui Choinc
- 76 - Amharc ar Loch Coirib (stráice 1.45km den fhorbairt bóthair atá beartaithe (Ch. 8+200 go Ch. 9+650) a théann tríd an gceann theas den limistéar óna bhfuil an t-amharc le feiceáil)

12.3.1.7 Plean Ceantair Áitiúil Bhearna 2007-2017

I gCuid 2 de Phlean Ceantair Áitiúil Bhearna leagtar amach na beartais agus na spriocanna a bhaineann leis an **Straitéis Forbartha**. I bhforoinn 2.3.2 pléitear an Straitéis Talamhúsáide agus aithnítear na tírdhreacha sainithe. Ar **Phláta 12.5** tá forleagan na forbartha bóthair atá beartaithe leagtha anuas ar na tírdhreacha sainithe. Ar na spriocanna sainithe/talamhúsáide áirítear:

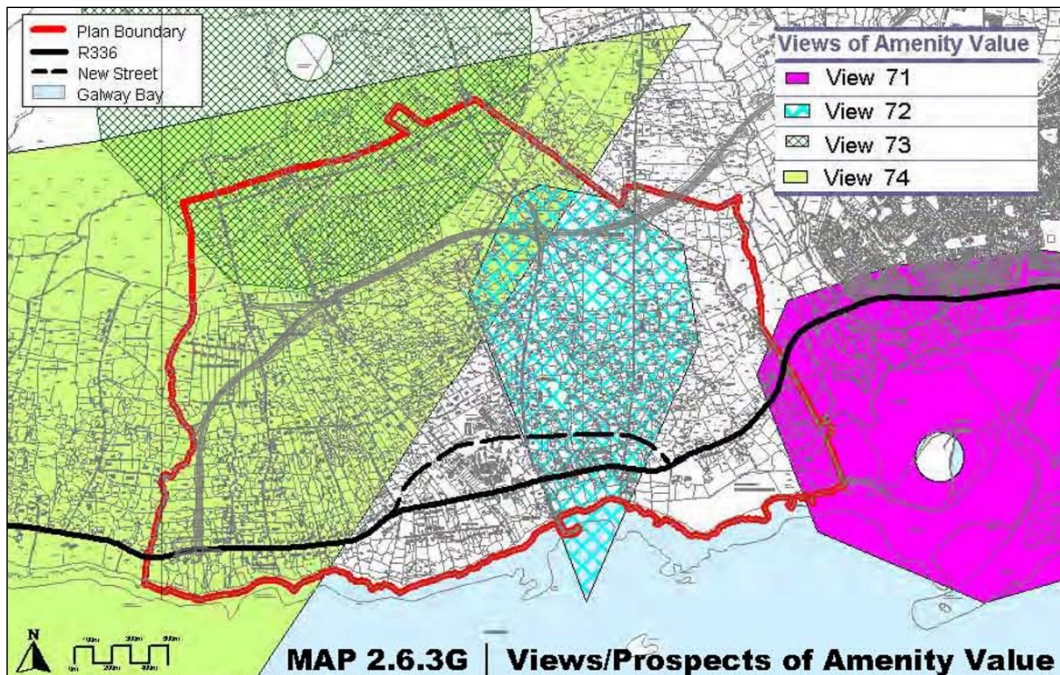
- Sprioc LU6: ‘Limistéar Imeach Tuaithe’, chun an tírdhreach tuaithe ó thuaidh ó Bhearna a chosaint ar fhorbairt neamhoiriúnach agus ar fhorbairt ríbineach. Tá tuairisc níos iomláine ar an limistéar seo i bhForoinn 3.4 de Phlean Ceantair Áitiúil Bhearna. Téann an fhorbairt bóthair atá beartaithe trí lár an limistéir imeallaigh tuaithe
- Sprioc LU7: ‘Limistéar le Dingeacha Féarmhara’, chun limistéir gar do Shruthán na Líbeirtí (thiar) agus Coillte Bhearna (thoir) a choinneáil ina ndingeacha féarmhara ag scaradh Bearna ó Na Forbacha sa taobh thiar agus ó Chathair na Gaillimhe sa taobh thoir. Tá tuairisc níos iomláine ar na limistéir seo i bhForoinn 3.5 den Phlean Ceantair Áitiúil. Téann an fhorbairt bóthair atá beartaithe ó thuaidh-ó dheas tríd an ding fhéarmhar feadh Shruthán na Líbeirtí
- Sprioc LU8: ‘Limistéar Imeach an Chósta’, chun imeall an chósta agus an limistéar ardscéimhe a chosaint agus a choinneáil ar mhaithe le háineas, taitneamhacht, caomhnú agus mar áis fhísiúil. Tá tuairisc níos iomláine ar an limistéar seo i bhForoinn 3.6 de Phlean Ceantair Áitiúil Bhearna. Ceanglaíonn an fhorbairt bóthair atá beartaithe le bóthar an R336 mar atá ag teorainn thuaidh limistéar imeall an chósta
- Sprioc LU9: ‘Crios/Ceantar Bhainistiú an Chomhshaoil’, chun cosaint a dhéanamh ar limistéir ina bhfuil acmhainneacht ard bithéagsúlachta, tírdhreacha, taitneamhachtaí, agus/nó baol tuilte. Tá tuairisc níos iomláine ar na limistéir seo i bhForoinn 3.7 de Phlean Ceantair Áitiúil Bhearna. Téann stráice c.150m den fhorbairt bóthair atá beartaithe trí chrios/cheantar bhainistiú an chomhshaoil feadh Shruthán na Líbeirtí (Ch. 0+500). Ag an Timpeallán atá beartaithe ag Bearna, trasnaíonn stráice gearr eile (c100m) den fhorbairt bóthair atá beartaithe, stráice caol den dara crios/ceantar bhainistiú an chomhshaoil suite feadh Shruthán Throscaigh (Ch. 2+800)

Pláta 12.5: Forleagan den fhorbairt bóthair atá beartaithe (i Liath) leagtha anuas ar Léarscáil den Limistéar Forbraíochta as LAP Bhearna



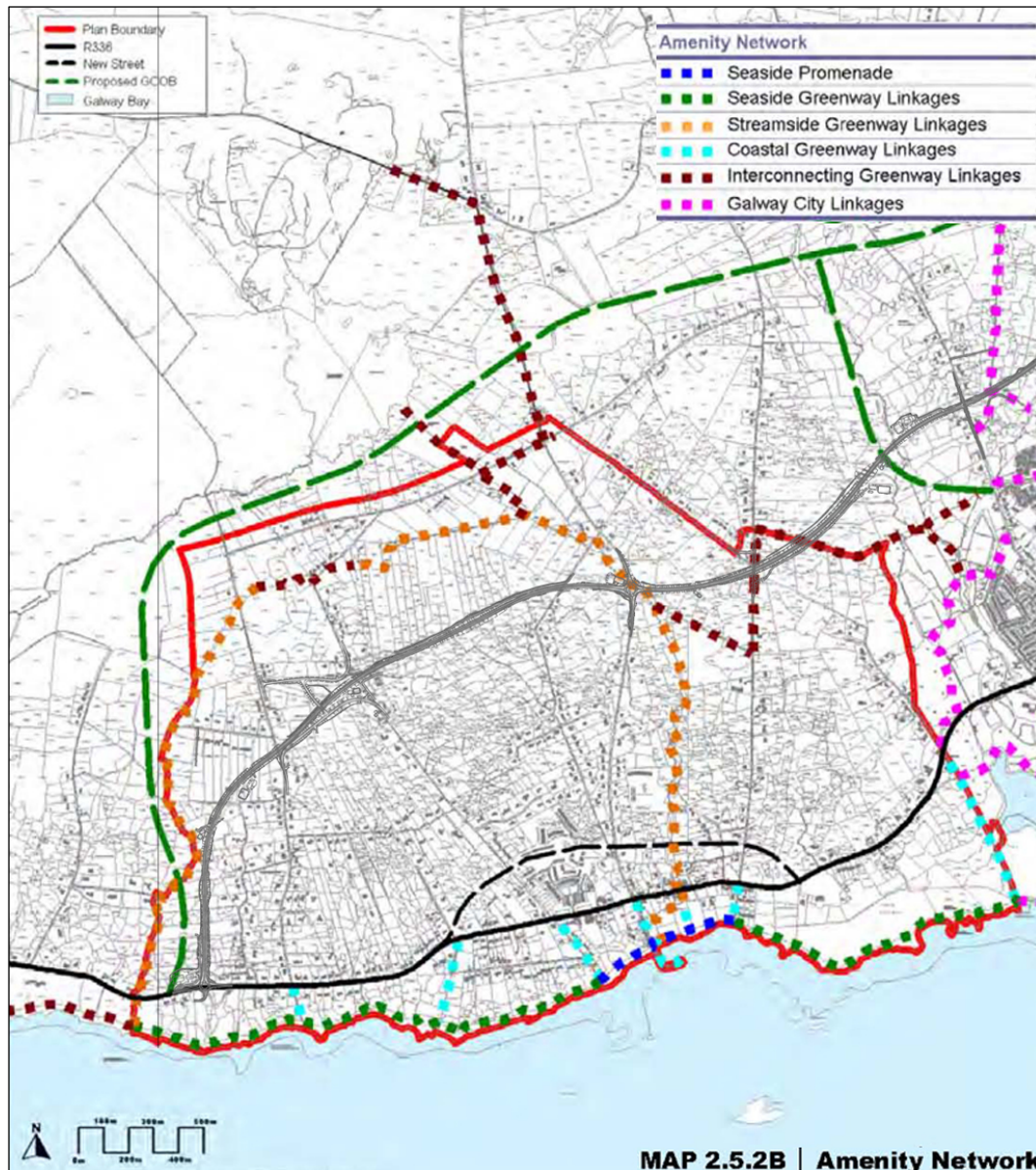
Baineann Beartas 2.4.2B agus Spriocanna VD12 go VD17 den phlean ceantair áitiúil leis an **Tírdhreach, Spás Oscailte, Amhairc agus Radhairc** agus táthar ag iarraidh na líonraí glasa a fheabhsú agus forbairt nua a chomhtháthú leis an tírdhreach, agus le gnéithe tírdhreacha, lena n-áirítear srutháin, crainn agus fála seach, agus táthar ag iarraidh tírdhrechtú éiceolaíoch a chur chun cinn. Tagann Sprioc VD14- Amhairc agus Radhairc le beartas Phlean Forbartha Chontae na Gaillimhe maidir leis na hAmhairc 71, 72, 73 agus 74 a chosaint, mar a pléadh i **gCuid 12.3.1.3** thuas (féach **Pláta 12.6** agus **Fíoracha 12.3.01** agus **12.3.02** freisin).

Pláta 12.6: Forleagan den fhorbairt bóthair atá beartaithe (i Liath) leagtha anuas ar Léarscáil de na Radhairc as LAP Bhearna



Baineann Beartas 2.5.2B agus Spriocanna CF13 go CF19 den phlean ceantair áitiúil leis an **Líonra Taitneamhachtaí**. De réir Spriocanna CF15 agus CF17 táthar ag iarraidh nascacht bealaí glasa cois srutha, lúbanna agus idirmaisc feadh Shruthán Throscaigh agus Shruthán na Líbeirtí a chur chun cinn agus páirc/ promanáid cois cósta a fhorbairt amach anseo. Tagann na spriocanna seo le Sprioc CF18 a chuireann úsáid na mbóithríní agus teorainneacha na bpáirceanna agus na réadmhaoine mar atá chun cinn, nó bealaí eile mar is cúí/mar a comhaontaíodh chun an líonra taitneamhachtaí a fheabhsú. Trasnáíonn an fhorbairt bóthair atá beartaithe bealaí glasa cois srutha agus nascachtaí glasa a bhfuil bealach eatarthu - féach **Pláta 12.7**.

Pláta 12.7: Forleagan den fhorbairt bóthair atá beartaithe (i Liath) leagtha anuas ar Léarscáil den Líonra Taitneamhachtaí as LAP Bhearna (Nóta: Tá bealach Sheachbhóthar Chathair na Gaillimhe an N6 roimhe seo (2006) léirithe le líne bhriste ghlas)



Pléann Beartas 2.6.3D agus Spriocanna NH10 go NH13 den phlean ceantair áitiúil, a bhaineann le **Caomhnú an Dúlra agus Bithéagsúlacht** na láithreáin shainithe agus neamh-shainithe, cosaint crann, idirnasacht agus coinneáil agus athsholáthar teorainneacha nádúrtha, lena n-áirítear ballaí cloiche.

Ar an gcaoi chéanna déantar plé i mBeartas 2.6.3F agus Spriocanna NH19 go NH22 den phlean ceantair áitiúil, a bhaineann le **Gréasáin Páirceanna, Fálta Sceach agus Ballaí Cloiche** coinneáil ghréasáin páirceanna aon áit ar féidir agus coinneáil teorainneacha, lena n-áirítear fálta sceach agus ballaí cloiche.

Baineann Beartas 2.6.3 I agus Spriocanna NH32 go NH35 den phlean ceantair áitiúil le **Nádúr an Tírdhreacha agus Amhairc**; le luach an tírdhreacha agus íogaireacht an nádúir sin; le hamhairc agus radhairc shainithe, agus le nádúr

scéimhe chríos an chósta (go háirithe 50m ar gach aon taobh de bhóthar an chósta). Luann Sprioc NH32 an acmhainneacht atá ann maidir leis an gcríos cósta seo a shainiú mar Limistéar le Taitneamhachtaí Speisialta nó mar Limistéar Caomhnaithe Tírdhreacha. Tá ceangal na forbartha bóthair atá beartaithe le bóthar an R336 mar atá, laistigh den chonair 50m atá luaite ar gach aon taobh de bhóthar an chósta. Níl an limistéar seo sainithe mar Limistéar le Taitneamhachtaí Speisialta nó Limistéar Caomhnaithe Tírdhreacha.

Baineann Beartas 2.6.3J agus Spriocanna NH36 go NH44 den phlean ceantair áitiúil le **Crios an Chósta**, agus le hÍogaireacht, cosaint agus caomhnú an chreasa chomh maith leis an acmhainneacht atá ann maidir le taitneamhachtaí/nascacht/bealaí siúil.

12.3.1.8 Plean Ceantair Áitiúil na Gaeltachta 2008-2018

Ar an iomlán athdhearbhaíonn LAP na Gaeltachta na smaointe agus na spriocanna i leith an tírdhreacha agus na n-amharc a leagadh amach i bPlean Forbartha Chontae na Gaillimhe 2015 - 2021. Tagraíonn na Beartais Chomhshaoil PL1, PL2 agus PL3 don tírdhreach agus clúdaíonn Beartas OHE5 an bhithéagsúlacht agus na líonraí éiceolaíocha. Tá cuid den fhorbairt bóthair atá beartaithe laistigh de Cheantar F Imeall Na Cathrach/An Eachréidh, atá buailte le agus ag síneadh timpeall Chathair na Gaillimhe. Luaitear sa Phlean gurb é *‘an limistéar atá faoin mbrú is mó ó fhás na Cathrach agus go gcaithfidh sé dul i ngleic ní amháin le hathruithe teanga agus cultúir ach leis an síoréileamh ar bhonneagar agus ar sheirbhísí sa chomhéadan tírdhreacha idir tuath is cathair.’*

12.3.1.9 Gairdíní Stairiúla agus Tírdhreacha Deartha

Cláraíonn An Fardal Náisiúnta Oidhreacht Ailtireachta (NIAH) Gairdíní Stairiúla agus Tírdhreacha Deartha. Bronntar rátáil shaibhreachta stairiúil (FRI) ó 0-16 ar gach réadmhaoín ar an liosta, ag brath ar chaighdeán na ngnéithe ar marthain agus ar an mbail atá orthu. I gcás nach mbíonn aon ghné sho-aitheanta nó gné ar éigean, bronntar rátáil ‘0’ FRI. Sa chás a mbronntar rátáil íseal ar réadmhaoín (*i.e* FRI faoi bhun 5) beidh cailliúint nó athrú suntasach ar bhunleagan amach an ghairdín stairiúil agus/nó ar an tírdhreach deartha. Ach má bhronntar rátáil íseal ar ghnéithe aonaracha, d’fhéadfaidís a bheith suntasach sa tírdhreach áitiúil, m.sh. coillearnach fhásta imeallach, aibhinní, crainn i bhfearann páirce srl. Nuair a bhronntar rátáil 5 nó níos airde, beidh gnéithe suntasacha ón mbuntírdhreach deartha agus ón mbunstruchtúr fós ar marthain.

Tá an réadmhaoín ar an liosta i **dTábla 12.4** suite ar an bhforbairt nó gar don fhorbairt bóthair atá beartaithe. Ach níl tionchar díreach ná tionchar indíreach fiú ar an réadmhaoín stairiúil seo ar fad, m.sh. maidir le tionchar ar an suíomh. In **Aguisín A.12.1** agus i **gCuid 12.5.3.6** agus **12.5.4.6** den chaibidil seo rinneadh measúnú ar dhiméinte stairiúla, a d’fhéadfaí tionchar físiúil a bheith orthu agus ar an réadmhaoín ar fad laistigh den sceideal a bhaineann le tionchar físiúil. Déantar mionphlé ar na gnéithe uile a bhaineann leis an oidhreacht ailtireachta agus chultúrtha i **gCaibidil 13, Seandálaíocht, Oidhreacht Ailtireachta agus Chultúrtha**.

Tábla 12.4: Gairdíní Stairiúla agus Tírdhreacha Deartha suite feadh na forbartha bóthair atá Beartaithe (FBB)

| Fíor Tag. | Ainm agus suíomh maidir leis an FBB: | FRI Innéacs | Ráitis an NIAH & Príomhghnéithe Coinnithe |
|---|--|--------------------|--|
| P008-043 (Fíor 12.1.12) | Diméin Theach Pháirc na Sceach. Príomhlíne an FBB níos mó ná 600m+ ón teach. Ceanglaítear Bóthar Ceangail Thuaidh an N59 atá beartaithe le Bóthar Mhaigh Cuilinn an N59 mar atá taobh le teorainn dheas na diméine. | 2 | Ráitis an NIAH: Príomhghnéithe ar marthain den chuid is mó - na gnéithe imeallacha do-aitheanta. Tá cuid mhaith den lorg struchtúir ón tírdhreach deartha a léiríodh ar léarscáil OS 1836 - 1846 infheicthe in aerfótagraif ach tá drochbhail ar na gnéithe. Nóta: Tá an príomhstruchtúr, ‘Teach Pháirc na Sceach’, ar marthain fós agus liostaithe mar struchtúr faoi chosaint. Tá roinnt forbairtí cónaithe laistigh de thailte na diméine. |
| N/B | Diméin Pháirc Ashley. 300m+ ón FBB. | 1 | Ráitis an NIAH: Is beag gné atá so-aitheanta. Tógadh tithe ar an suíomh seo. Is beag gné ón tírdhreach deartha a léiríodh ar léarscáil OS 1836 - 1846 atá infheicthe in aerfótagraif. |
| P009-001 (Teach an Daingin - An Dara hEag. Léarscáiliú) (Fíor 12.1.07) | Teachín an Daingin, Teach an Daingin, Clochar an Daingin, Diméin Mary Ville. (Go bunúsach tírdhreach cónasctha amháin atá ann). Téann an FBB tríd an gcuid thuaidh de bhuntailte cónasctha na diméine. | 1 | Ráitis an NIAH: Is beag gné sho-aitheanta atá fós ann. Tógadh áiseanna tionsclaíochta agus spóirt ar an suíomh seo. Nóta: I suirbhé gairdíní an NIAH níl aon iontráil do Theach an Daingin, a bhí suite, mar aon leis an gClochar, ar bhruach Abhainn na Gaillimhe, de réir an chéad eagrán den léarscáil. Níl ceachtar den dá fhoirgneamh ann anois agus níl siad léirithe ar an dara heagrán den léarscáil. Tá Teachín an Daingin le feiceáil ar an dá eagrán den léarscáil. Ach níl an réadmhaoin sin ar marthain agus tógadh páirc spóirt ar an láthair. Níor léiríodh Mary Ville ar an gcéad eagrán den |

| Fíor Tag. | Ainm agus suíomh maidir leis an FBB: | FRI Innéacs | Ráitis an NIAH & Príomhghnéithe Coinnithe |
|---|--|-------------|--|
| | | | léarscáil, ach tá sé ar an dara heagrán, le tagairt do Theach an Daingin ar shuíomh difriúil ón gceann a bhí sa chéad eagrán den léarscáil. |
| P009-003 (Fíor 12.1.07) | Diméin Chaisleán Mhionlaigh Téann an FBB tríd an gcuid thoir theas den bhundiméin- c.150m ó fhothracha an chaisleáin. | 6 | Ráitis an NIAH: Na príomhghnéithe do-aitheanta - na gnéithe imeallacha infheicthe. Sníonn abhainn taobh leis an suíomh seo. Tá cuid mhaith den fhearann páirce a léiríodh ar léarscáil OS 1836 -1846 roinnte i bpáirceanna beaga. Nóta: Maireann príomhstruchtúr an chaisleáin ina fhothrach drámatúil ar bhruach na habhann (P009-003). Is struchtúr faoi chosaint an príomhstruchtúr agus an bealach isteach. |
| PG14-016 (suíomh) (Fíor 12.1.14) | Diméin Theach Bhaile an Bhriotaigh. 1km+ ón FBB. Páirc Ghnó Chathair Thoir-oibreacha acomhail laistigh den diméin. | 0 | Ráitis an NIAH: Is beag gné atá so-aitheanta. Nóta: Tá an diméin ar fad clúdaithe anois le forbairt tionsclaíochta agus chónaithe agus tá suíomh an tí faoi Bhóthar na dTreabh (N6). |

12.3.1.10 An Tírdhreach agus Suntas agus Íogaireacht Fhísiúil

Is iad na príomhghnéithe suntais agus íogaireachta sa timpeallacht ghilachta (in ord thiar - thoir):

- An tírdhreach breac-nádúrtha a bhaineann leis na tailte féaraigh imeallacha, an scrobarnach, gleannta na sruthán agus na ballaí cloiche atá taobh thiar agus ó thuaidh de Shráidbhaile Bhearna
- Ceantair Bhainistiú an Chomhshaoil agus Spásanna Oscailte, amhairc agus radhairc chosanta, agus bealaí glasa agus nascachtaí taobh thiar agus ó thuaidh de Shráidbhaile Bhearna
- An tírdhreach oscailte atá ag ardú, lena n-áirítear tailte oscailte ar an taobh thiar ó thuaidh de Chathair na Gaillimhe
- Conair Abhainn na Gaillimhe agus an tírdhreach mórthimpeall, lena n-áirítear fothracha feiceálacha Chaisleán Mhionlaigh, chomh maith le mósáic de thírdhreacha breac-nádúrtha agus tírdhreacha faoi thionchar daonna, plandáil ínsí, tailte féaraigh, scrobarnach agus coillearnach. Amhairc faoi chosaint agus tailte ar an mbuach thoir atá sainithe mar Limistéar Ard Talmhaíochta

- Páirceanna áineasa, spóirt agus taitneamhachtaí Champas Spóirt OÉG agus na limistéir mórthimpeall. Tailte ar bhruach thiar Abhainn na Gaillimhe atá sainithe mar Spás Oscailte Áineasa
- An tírdhreach aolchloiche, féaraigh agus scrobarnaí le ballaí cloiche ar an taobh thoir thuaidh de Chathair na Gaillimhe
- An tírdhreach droimníní agus gleannta ina bhfuil amhairc faoi chosaint timpeall ar Loch Bhaile an Dúlaigh
- Tailte oscailte áineasa Ráschúrsa na Gaillimhe agus na limistéir mórthimpeall

Is iad seo a leanas na príomhghnéithe suntais agus íogaireachta sa timpeallacht ghlactha (in ord siar - soir):

- Tá réadmhaoin chónaithe agus forbairt ghinearálta, atá feiceálach ann agus tá taitneamhachtaí físiúla i gceist, go háirithe:
 - taobh thiar agus ó thuaidh de Bhearna, ag Bóthar Fhoraí Maola, ag Bóthar Throscaigh agus ag Ann Gibbons agus Bearna go dtí Bóthar Mhaigh Cuilinn an N59
 - taobh thiar /thiar thuaidh den chathair, ag Bóthar Aille, Bóthar na Ceapaí, agus ag Baile an Mhóinín
 - taobh thiar thuaidh den chathair, ag Bóthar Rathúin agus Bóthar an Chlaí Bháin, Bóthar Leitrí agus ag An Chloch Scoilte
 - ar gach aon taobh de Bhóthar Mhaigh Cuilinn an N59 ó thuaidh den chathair, ag Cnoc na Fosca, Barr na Crannaí, An Daingean Uachtair agus Achadh an Churraigh agus ag An Bealach agus Páirc na Sceach
 - ó thuaidh / thoir ó thuaidh den chathair, ag an mBóthar Nua agus ag an Seanbhóthar
 - taobh thoir ó thuaidh den chathair, ag Bóthar Áth Cinn an N84 agus ag Bóithrín Uí Eidhin, Bóithrín Uí Spealáin agus Bóithrín na Scoile agus ag Sráidbhaile An Chaisleáin Ghearr
 - taobh thoir den chathair, ag Bóthar Thuama an N83, Ascaill an Ráschúrsa, Corrán Bhaile an Bhriotaigh, agus ag sráidbhaile Chúil Each-Cnoc Mhaoil Drise
- Suíomh na n-amharc agus na radharc atá faoi chosaint
- An taitneamhacht fhísiúil a bhaineann le Campas Spóirt OÉG
- An taitneamhacht fhísiúil a bhaineann le conair Abhainn na Gaillimhe, lena n-áirítear suíomh Chaisleán Mhionlaigh
- An taitneamhacht fhísiúil a bhaineann le Ráschúrsa na Gaillimhe

12.4 Tréithe na Forbartha atá beartaithe

Tugtar miontuairisc ar an bhforbairt bóthair atá beartaithe agus ar na gníomhaíochtaí tógála i **gCaibidil 5, Tuairisc ar an bhForbairt Bóthair atá Beartaithe** agus i **gCaibidil 7, Gníomhaíochtaí Tógála**.

Faoi na céimeanna tógála agus oibríochta thíos, tugtar achoimre ar phríomhthréithe na forbartha bóthair atá beartaithe, atá ábhartha don tírdhreach agus don mheasúnú físiúil.

12.4.1 An Chéim Thógála

Is iad na príomhthréithe sa chéim thógála den fhorbairt bóthair atá beartaithe, a d'fhéadfadh tionchar a bheith acu ar an tírdhreach agus go físiúil:

- Slógadh agus bunú an láithreáin tógála, leagan crann agus baint fásra, fálú tailte, soláthar compún ar an láthair
- Réadmhaoin, teorainneacha agus taitneamhachtaí a bhaint amach
- Gnáthghníomhaíocht agus cur isteach ar an tírdhreach, lena n-áirítear barrithir a bhaint amach, créfoirt ghinearálta agus trácht tógála i mbun oibre
- Créfoirt shuntasacha a thógáil, lena n-áirítear gearrthacha agus gearrthacha carraige (< 3m ar doimhne) agus claífoirt (< 3m ar airde)
- Tógáil an bhóthair nua, na mbóithre ceangail agus athailíniú na mbóithre áitiúla, lena n-áirítear bacainní torainn, soilsiú, droichid iompair, comharthaíocht *srl.* a chur ar fáil
- Tógáil struchtúr nua, lena n-áirítear fodhroichid agus tardhroichid, tóchair, droichead fada c.650m thar Abhainn na Gaillimhe agus thar an ngleann, tarbhealach c.310m ar fad, agus 2 thollán - ceann amháin c.270m ar fad ag Cairéal Leacaigh, agus ceann eile c.240m ar fad ag Ráschúrsa na Gaillimhe
- Cuid de Phailliún Spóirt OÉG a leagan agus a chóiriú i bpáirt, páirceanna spóirt nua a sholáthar ag campas Spóirt OÉG agus saoráidí stáblaithe agus páirceála atheagraithe a sholáthar ag Ráschúrsa na Gaillimhe
- Oibriúcháin ghaolmhara eile a bhaineann leis an tionscadal, lena n-áirítear seirbhísí reatha a aistriú chuig áit éigin eile, seirbhísí nua a chur ar fáil, locháin tanúcháin agus locháin bhogaigh a sholáthar, áiseanna draenála, teorainneacha ar an mbóthar nua agus oibriúcháin tírdhreacha, *srl.*

12.4.2 An Chéim Oibríochta

Is iad príomhthréithe na céime oibríochta den fhorbairt bóthair atá beartaithe, a d'fhéadfadh tionchar a bheith acu ar an tírdhreach agus go físiúil:

- An bóthar nua agus an trácht air agus é a bheith gar do réadmhaoin chónaithe, do thaitneamhachtaí agus do réadmhaoin eile
- Beidh claífoirt agus gearrthacha sa tírdhreach feiceálach
- Beidh struchtúir ardaithe amhail droichid agus an tarbhealach feiceálach
- Bacainní torainn, droichid soilsithe, comharthaí etc, a bheith ann
- Soilsíú breise ar thaobh an bhóthair a bheith ann
- Gluaiseacht tráchta ar an bhforbairt bóthair atá beartaithe, lena n-áirítear droichid, claífoirt, tairseacha na dtollán *srl.*

12.5 Meastóireacht na dTionchar

12.5.1 Réamhrá

Trasnaíonn an fhorbairt bóthair atá beartaithe tírdhreach ilchineálach tuaithe / foirbeach thiar, thuaidh agus thoir d'fhorbairt thipiciúil cathrach. Tá réadmhaoin chónaithe an-choitianta taobh leis an gcuid is mó den fhorbairt bóthair atá beartaithe, go háirithe ag crosairí na mbóithre áitiúla taobh thiar agus thiar thuaidh de Ghailimh, ag crosaire Bhóthar Mhaigh Cuilinn an N59, ag Bóthar an N84 ag Baile an Dúlaigh, ag an gCaisleán Gearr, agus ag Baile an Bhriotaigh, Dabhach Uisce agus Cúil Each-Cnoc Mhaoil Drise.

Beidh drochthionchair shuntasacha, throma ag tógáil na forbartha bóthair atá beartaithe ar an tírdhreach; cuirfear isteach ar na tírdhreach mar atá agus ar nádúr físiúil an cheantair agus beidh tionchar aige ar réadmhaoin atá gar don fhorbairt bóthair atá beartaithe.

Is ag an gcéim thógála agus go luath sa chéim oibríochta is soiléire a bheidh na tionchair tírdhreacha agus na tionchair fhísiúla, ach go pointe áirithe, mar a tharlaíonn leis na scéimeanna bóthair go léir, beidh tionchar iarmharach buan ar an tírdhreach agus ar an gcomhshaol físiúil mar gheall ar an bhforbairt bóthair atá beartaithe.

12.5.2 Tionchar- Gan Dada a dhéanamh

Ní bheadh drochthionchar tírdhreacha ná físiúil ar an tírdhreach ná ar an réadmhaoin feadh na forbartha bóthair atá beartaithe agus is beag athrú a bheadh ar an suíomh mar atá, sa ghearrthéarma - meántéarma ach amháin ó fhorbairt chónaithe, a tharlóidh, is dócha agus ó fhorbairt a bhaineann leis an gcathair.

12.5.3 Tionchair Fhéideartha Tógála

I **gCaibidil 7, Gníomhaíochtaí Tógála** tugtar sonraí faoin tréimhse réamh-mheasta trí bliana don obair thógála ar an bhforbairt bóthair atá beartaithe.

Déantar tuairisc thíos ó Chuid go Cuid ar na gnéithe a bhféadfaí tionchar a bheith orthu agus ar na tionchair tírdhreacha agus na tionchair fhísiúla I **gCuid 12.5.3.6** den chaibidil seo déantar plé ar leith ar an measúnú ar na tionchair fhísiúla ina n-iomláine le linn na céime tógála. Tá an réadmhaoin a d'fhéadfaí tionchar a bheith uirthi léirithe i **bhFíoracha 12.1.01 go 12.1.14** agus tá sí cláraithe in **Aguisín A.12.1**.

12.5.3.1 Ch. 0+000 go Ch. 6+300 (Limistéar Nádúir Tírdhreacha 9)

D'fhéadfaí tionchar a bheith ag na gnéithe seo a leanas a bhaineann leis an tógáil ar an tírdhreach agus ar an amharc sa stráice seo den fhorbairt bóthair atá beartaithe:

- **Réadmhaoin:** Gheofar seilbh ar dheich réadmhaoin chónaithe agus beidh tionchar suntasach aige sin ar an bpobal mar atá agus ar an tírdhreach/amharc

(féach **Fíoracha 12.1.01** go **12.1.05**). Tá an réadmhaoín seo suite go príomha ag crosaire na mbóithre áitiúla, áit a mbíonn forbairt chónaithe ribíneach, coitianta taobh le bóithre mar sin

Sa ghearrthéarma beidh drochthionchar suntasach áitiúil

- **Fásra:** Beidh baint an fhásra an-teoranta agus beidh sé dírithe ar limistéir scrobarnaí, ar fhálta gearra sceach ina bhfuil bearnaí agus ar chrainn bheaga anseo is ansiúd - go minic timpeall ar réadmhaoín a bhfaighfear seilbh uirthi (féach **Fíoracha 12.4.01** go **12.4.05**)

Níl aon tionchar suntasach

- **Gnéithe Tírdhreacha:** Tá tionchar substaintiúil ar theorainneacha bhallaí cloiche idir páirceanna agus leagfar a lán de na ballaí. Is gné shuntasach den tírdhreach oscailte, garbh seo na ballaí cloiche, cé gur minic a bhíonn drochbhail orthu agus iad clúdaithe le scrobarnach

Sa ghearrthéarma beidh drochthionchar suntasach áitiúil

- **Claífoirt:** Níl mórán claífoirt suntasach (i.e. >3 ar airde) ann. Cé gur gá stráicí gearra de chlaífoirt ísle (i.e. < 3m ar airde) chun trasnú ag pointí ísle, is iad na príomhstráicí de chlaífoirt (c.2.55km in iomlán) agus na huasairdí garbha ná:
 - Ch. 0+550 go Ch. 1+150 (suas go c.6m ar airde)
 - Ch. 1+200 go Ch. 1+600 lena n-áirítear Tardhroichead Ceangail Throscaigh/Foraí Maola (suas go c.7m ar airde)
 - Ch. 1+900 go Ch. 2+250 (suas go c.7m ar airde)
 - Ch. 2+800 go Ch. 3+050 (suas go c.6m ar airde)
 - Ch. 3+900 go Ch. 4+000 (suas go c.7m ar airde)
 - Ch. 4+100 go Ch. 4+350 (suas go c.5m ar airde)
 - Ch. 4+750 go Ch. 5+000 (suas go c.6m ar airde)
 - Ch. 5+950 go Ch. 6+300 (suas go c.9m ar airde)

Sa ghearrthéarma beidh drochthionchair shuntasacha go háitiúil

- **Gearrthacha:** Níl mórán gearrthacha suntasacha (i.e. >3 ar doimhne) ann. Cé gur gá stráicí gearra de ghearrthacha éadoimhne (i.e. < 3m ar doimhne) chun dromanna áitiúla/pointí arda a thrasnú, is iad na príomhstráicí gearrthacha (c.0.95km in iomlán) agus na huasdoimhneachtaí garbha ná:
 - Ch. 3+150 go Ch. 3+900 (ag súil le suas go c.5m de ghearradh carraige ag doimhneachtaí níos ísle)
 - Ch. 5+350 go Ch. 5+530 (ag súil le suas go c.9m de ghearradh carraige ag doimhneachtaí níos ísle)

Sa ghearrthéarma beidh drochthionchar measartha áitiúil

- **Tionchair Fhísiúla:** Tarlaíonn drochthionchair fhísiúla shuntasacha ar réadmhaoín chónaithe, go háirithe ag crosairí na mbóithre áitiúla (ag an R336, Foráí Maola, Troascaigh, Ann Gibbons, Aille, An Cheapach, Baile an Mhóinín, Rathún agus Leitreach) agus ag an Nasc-Thardhroichead atá beartaithe ag Troascaigh/Foráí Maola (Ch. 1+380). Féach **Cuid 12.5.3.6** agus **Fíoracha 12.1.01** go **12.1.05**

Sa ghearrthéarma beidh drochthionchar físiúil suntasach ar an iomlán.

- **Pleanáil Tírdhreacha:** Tá tógáil stráice den fhorbairt bóthair atá beartaithe laistigh de Dhing Fhéarmhar (Ch. 0+000 go Ch. 0+750) agus téann sé trí pháosa gearr de Chrios Bhainistiú an Chomhshaoil⁴ (ag Ch. 0+550) atá suite feadh Shruthán na Líbeirtí. Trasnáíonn an fhorbairt bóthair atá beartaithe teascán caol eile de Chrios Bhainistiú an Chomhshaoil ag Sruthán Throscaigh (Ch. 2+850), mar a léiríodh i bPlean Ceantair Áitiúil Bhearna.

Trasnáíonn tógáil stráice den fhorbairt bóthair atá beartaithe an t-imeall thuaidh de chriosú spáis oscailte (i bPlean Forbartha Chathair na Gaillimhe) thoir de Bhóthar Aille (Ch. 3+850); agus arís ag An Cheapach/Baile na hAbhann/An Caorán (c.Ch. 4+700 go 5+300).

Trasnáíonn an fhorbairt bóthair atá beartaithe an nasc-ghlasbhealach atá beartaithe ag Sruthán Throscaigh (Ch. 2+850); ag Bóthar Aille (Ch. 3+300) agus ag Bóthar na Ceapaí (Ch. 4+450); ag Bóithrín na Buaile Bige (Ch. 4+550) agus ag Bóithrín an Chaoráin (Ch. 5+950). Beidh srianta sealadacha ar úsáid na mbóithre áitiúla sa chéim thógála.

Beidh tógáil na forbartha bóthair atá beartaithe laistigh de thalamh tosaigh / talamh láir Amharc 74- Amharc ar Chósta Thuaidh an Chláir agus Amharc 72- Amharc ar an bhFarraige ó thuaidh de Bhearna (léirithe i bPlean Forbartha Chontae na Gaillimhe agus LAP Bhearna). Beidh tógáil ar scála mór na forbartha bóthair atá beartaithe ina seachrán amhairc agus beidh an tógáil ar an mórchóir coimhthíoch ar thalamh tosaigh na n-amharc fad-raon.

Ar an iomlán beidh drochthionchar suntasach ar phleanáil tírdhreacha sa ghearrthéarma

- **Nádúr an Tírdhreacha:** In ainneoin an méid forbartha cónaithe atá ann, cuirfidh tógáil na forbartha bóthair atá beartaithe isteach go mór ar nádúr an tírdhreacha áitiúil- go háirithe leis an Nasc-Thardhroichead ag Troscaigh/Foraí Maola. Beidh tionchar teoranta ag an tógáil ar Imeall an Chósta ag Bearna- go háirithe ó dheas de Bhóthar an Chósta an R336.

Beidh drochthionchar beag go measartha ag tógáil na forbartha bóthair atá beartaithe ar an Limistéar Nádúir Tírdhreacha ar an iomlán (LCA 9).

Ar an iomlán beidh drochthionchar measartha go suntasach ar nádúr an tírdhreacha áitiúil sa ghearrthéarma.

12.5.3.2 Ch. 6+300 go Ch. 8+000 (Limistéar Nádúir Tírdhreacha 12)

D'fhéadfaí tionchar a bheith ag na gnéithe seo a leanas a bhaineann leis an tógáil ar an tírdhreach agus ar an amharc sa chuid seo den fhorbairt bóthair atá beartaithe:

- **Réadmhaoin:** Gheofar seilbh ar thrí réadmhaoin chónaithe agus beidh tionchar aige sin ar an bpobal mar atá agus ar an tírdhreach/amharc (féach **Fíoracha 12.1.05** go **12.1.06** agus **Fíoracha 12.1.12** go **12.1.13**). Tá siad seo suite ag Leitreach (1) agus ag Acomhal Leitrí an N59 (2).

⁴ do Chrios Bhainistiú an Chomhshaoil: Féach Sprioc LU9 de Phlean Ceantair Áitiúil Bhearna agus Cuid 12.3.1.6 den Chaibidil seo den Tuarascáil EIA

Sa ghearrthéarma beidh drochthionchar measartha áitiúil

- **Fásra:** Beidh baint an fhásra teoranta agus beidh sé dírithe ar limistéir scrobarnaí, ar fhálta gearra sceach ina bhfuil bearnaí agus ar chrainn bheaga anseo is ansiúd - go ginearálta timpeall ar Acomhal Leitrí an N59 atá beartaithe (féach **Fíoracha 12.4.05 go 12.4.06** agus **Fíoracha 12.4.12 go 12.4.13**).

Sa ghearrthéarma beidh drochthionchar beag áitiúil

- **Gnéithe Tírdhreacha:** Tá an-tionchar ar theorainneacha bhallaí cloiche idir páirceanna agus leagtar a lán de na ballaí. Is gné shuntasach den tírdhreach oscailte, garbh seo na ballaí cloiche, cé gur minic a bhíonn drochbhail orthu agus iad clúdaithe le scrobarnach.

Sa ghearrthéarma beidh drochthionchar measartha áitiúil

- **Claífoirt:** Beidh roinnt claífort suntasach (i.e. > 3m ar airde) ann. Cé gur gá stráicí gearra de chlaífoirt ísle (i.e. < 3m ar airde) chun trasnú ag pointí ísle áitiúla, is iad na príomhstráicí de chlaífoirt (c.1.15km in iomlán) agus na huasairdí garbha ná:
 - Ch. 6+300 go Ch. 6+550 (suas go c.12m ar airde)
 - Ch. 6+800 go Ch. 6+950 (suas go c.10m ar airde)
 - Ch. 7+000 go Ch. 7+550 (claífoirt éagsúla a bhaineann leis an mbealach isteach agus le hAcomhal Leitrí an N59- suas go c.6m ar airde)
 - Ch. 1+500 go Ch. 1+700 ar Bhóthar Ceangail an N59 ó dheas (suas go 7m ar airde)

Sa ghearrthéarma beidh drochthionchar measartha áitiúil

- **Gearrthacha:** Beidh roinnt gearrthacha suntasacha (i.e. > 3m ar doimhne) ann. Cé gur gá stráicí gearra eile de ghearrthacha éadoimhne (i.e. < 3m ar doimhne) chun dromanna áitiúla/pointí arda a thrasnú, is iad na príomhstráicí gearrthacha (c.0.85km in iomlán) agus na huasdoimhneachtaí garbha ná:
 - Ch. 7+550 go Ch. 8+000 (gearrthacha éagsúla a bhaineann le hAcomhal Leitrí an N59- suas go c.11m ar airde) Táthar ag súil le carraig ag doimhneachtaí níos ísle)
 - Ch. 0+050 go Ch. 0+450 ar Bhóthar Ceangail an N59 ó thuaidh (gearradh suas go 8m)

Sa ghearrthéarma beidh drochthionchair shuntasacha go háitiúil

- **Tionchair Fhísiúla:** Beidh drochthionchair fhísiúla shuntasacha ar réadmhaoin chónaithe, go háirithe ag crosaire na mbóithre áitiúla ag Leitreach agus Rathún agus ag an gceangal le Bóthar Mhaigh Cuilinn an N59 ag An Bealach/Páirc na Sceach). Féach **Cuid 12.5.3.6** agus **Fíoracha 12.1.05 go 12.1.06** agus **Fíoracha 12.1.12 go 12.1.13**

Sa ghearrthéarma beidh drochthionchar físiúil suntasach ar an iomlán.

- **Pleanáil Tírdhreacha:** Tá tógáil na forbartha bóthair atá beartaithe i gcomhthéacs Amharc Líneach 10 ar Abhainn na Gaillimhe ó Bhóthar Mhaigh Cuilinn an N59 agus Amharc Contae 76 ar Loch Coirib ó cheantar An Bhealaigh/Pháirc na Sceach. Beidh tógáil Bhóthar Ceangail an N59 ó Thuaidh ina seachrán amhairc agus beidh sé coimhthíoch ar thalamh tosaigh na n-amharc

fad-raon ar Loch Coirib in Amharc 76. Níl aon tionchar suntasach ar Amharc 10

Ar an iomlán beidh drochthionchar beag go measartha ar phleanáil tírdhreacha sa ghearrthéarma

- **Nádúr an Tírdhreacha:** In ainneoin nádúr tuaithe/uirbeach an tírdhreacha agus an méid forbartha cónaithe atá déanta, beidh tionchar substaintiúil ag tógáil na forbartha bóthair atá beartaithe ar nádúr an tírdhreacha ardaithe, oscailte, áitiúil.

Beidh drochthionchar beag go measartha ag tógáil na forbartha bóthair atá beartaithe ar an Limistéar Nádúir Tírdhreacha ar an iomlán (LCA 12)

Ar an iomlán beidh drochthionchar suntasach ar nádúr an tírdhreacha áitiúil sa ghearrthéarma

12.5.3.3 Ch. 8+000 go Ch. 11+800 (Limistéar Nádúir Tírdhreacha 11)

D'fhéadfaí tionchar a bheith ag na gnéithe seo a leanas a bhaineann leis an tógáil ar an tírdhreach agus ar an amharc sa chuid seo den fhorbairt bóthair atá beartaithe:

- **Réadmhaoin:** Gheofar seilbh ar thrí réadmhaoin déag chónaithe agus beidh tionchar suntasach aige sin ar an bpobal mar atá agus ar an tírdhreach/amharc (féach **Fíoracha 12.1.06** go **12.1.08**). Tá an réadmhaoin seo suite go príomha ar an dá thaobh de bhóthar Mhaigh Cuilinn an N59 ag Knockadoney/Páirc na Sceach (2), Ard na Locha (3) agus Achadh an Churraigh (6) ar an mbruach thoir d'Abhainn na Gaillimhe, agus ag an mBóthar Nua (2) ar an mbruach thiar. Beartaítear sealbhú sealadach a fháil ar Phailliún Spóirt OÉG i dtreo is gur féidir athruithe a dhéanamh ar an bhfoirgneamh chun an fhorbairt bóthair atá beartaithe a éascú.

Sa ghearrthéarma beidh drochthionchar an-suntasach/trom go háitiúil ar bhóthar Mhaigh Cuilinn / Achadh an Churraigh an N59, agus seachas sin drochthionchar suntasach a bheidh ann

- **Fásra:** Beidh glanadh substaintiúil fásra laistigh d'eastát cónaithe Achadh an Churraigh agus laistigh de Champas Spóirt OÉG ar an mbruach thiar; agus soir ó dheas de Chaisleán Mhionlaigh; agus ar chodanna den tírdhreach aolchloiche ag Mionlach / Cúil Each ar an mbruach thoir (féach **Fíoracha 12.4.06** go **12.4.08**). Is suntasach an tionchar a bheidh ar an réimse coillearnaí ó dheas ó Chaisleán Mhionlaigh

Sa ghearrthéarma beidh drochthionchar suntasach / an-suntasach go háitiúil

- **Gnéithe Tírdhreacha:** Tá tionchar suntasach ar theorainneacha bhallaí cloiche idir páirceanna agus ar ghlanadh teorainneacha bhallaí cloiche idir páirceanna ag An Chloch Scoilte, Cnoc na Brón agus Cnoc na Fosca, iad uile siar ó Bhóthar Mhaigh Cuilinn an N59. Tá tionchar níos lú ar na ballaí cloiche sna limistéir aolchloiche ag Mionlach/Cúil Each ar an taobh thoir den abhainn

Beidh cur isteach suntasach ar thailte áineasa, taitneamhachtaí agus spóirt ar Champas Spóirt OÉG; ar Abhainn na Gaillimhe agus na bruacha; ar shuíomh

sainiúil Chaisleán Mhionlaigh; agus ar na limistéir de phábháil aolchloiche nochtaithe thoir ag Mionlach/Cúil Each

Táthar chun áiseanna uile-aimsire a chur in áit na bpáirceanna spóirt a mbeidh tionchar orthu mar atá ag Campas Spóirt OÉG

Sa ghearrthéarma beidh drochthionchar an-suntasach / trom go háitiúil.

- **Claífoirt agus Struchtúir:** Is gá claífoirt agus struchtúir an-suntasacha (i.e. > 3m ar airde) tríd an gcuid seo. Is iad seo a leanas príomhchodanna an chlaífoirt (c.1.575km go hiomlán) agus na struchtúir ardaithe (lena n-áirítear droichead 650m ar fad) agus uasairdí garbha na gclaífort:
 - Ch. 8+350 go Ch. 9+000 (suas go c.8m ar airde). San áireamh sa chlaífort tá droichead thar Bhóthar Mhaigh Cuilinn an N59 agus codanna suntasacha de na ballaí arda coinneála a théann trí limistéir chónaithe atá á gcoinneáil
 - Ch. 8+850 go Ch. 9+500. Mórstruchtúr droichid ardaithe thar Abhainn na Gaillimhe agus an tírdhreach mórthimpeall
 - Ch. 9+500 go Ch. 10+100 Ceangal thoir le Droichead Abhainn na Gaillimhe (suas le 18m ar airde)
 - Ch. 10+105 go Ch. 10+425 Tarbhealach thar phábháil aolchloiche
 - Ch. 10+425 go Ch. 10+550 (suas le c.10m ar airde)
 - Ch. 11+500 go Ch. 11+800 (suas le 9m ar airde - ach suite ar urlár tochairle Chairéal Leacaigh)

Sa ghearrthéarma beidh drochthionchar trom go háitiúil

- **Gearrthacha agus Struchtúir:** Níl mórán gearrthacha tríd an gcuid seo, agus téann siad go príomha go dtí an tollán atá beartaithe isteach go Cairéal Leacaigh Is iad iad seo a leanas príomhchodanna an ghearrtha (c.0.4km go hiomlán) agus na struchtúir eile le huasdoimhneacht gharbh na ngearrthacha:
 - Ch. 10+950 go Ch. 11+150 (gearradh ag dul isteach go Cairéal Leacaigh - suas go c.8m de ghearradh. Meastar go bhfuil carraig ag doimhneachtaí níos ísle) Ch. 11+150 go Ch. 11+350 Tollán isteach go Cairéal Leacaigh

Sa ghearrthéarma beidh drochthionchair bheaga / mheasurtha go háitiúil

- **Tionchair Fhísiúla:** Drochthionchair throma fhísiúla ar réadmhaoin chónaithe, go háirithe ar dhá thaobh Bhóthar Mhaigh Cuilinn an N59; trí Champas Spóirt OÉG; ag trasbhealach Abhainn na Gaillimhe, lena n-áirítear an trasbhealach ag Caisleán Mhionlaigh; agus ag an mBóthar Nua agus an Seanbhóthar ar bhruach thoir Abhainn na Gaillimhe. Beidh tionchar suntasach físiúil ag tógáil an droichid, agus ag na claífoirt agus an tarbhealach lena nbaineann, agus tarraingeofar aird agus suim mhuintir na cathrach sa phróiseas. Féach **Cuid 12.5.3.6** agus **Fíoracha 12.1.06** go **12.1.08**.

Sa ghearrthéarma beidh drochthionchar trom físiúil ar an iomlán

- **Pleanáil Tírdhreacha:** Trasnaíonn tógáil na forbartha bóthair atá beartaithe tailte atá criosaithe le haghaidh áineasa agus taitneamhachta ar bhruach thiar Abhainn na Gaillimhe; agus tailte Ard-Talmhaíochta ar an mbruach thoir.

Tá trasbhealach na habhann atá beartaithe i gcomhthéacs Amharc Contae 76 ar Loch Coirib ó limistéar an Daingin. In Amharc 76 beidh an obair thógála ar an droichead beartaithe agus ar na claífoirt a bhaineann leis feiceálach, coimhthíoch agus tarraingeoidh sí aird

Ar an iomlán beidh drochthionchar trom sa ghearrthéarma ar phleanáil tírdhreacha

- **Nádúr an Tírdhreacha:** Beidh tionchar suntasach ag tógáil an droichid agus ag na hoibreacha a bhaineann leis ar an mbruach thoir go háirithe, ar nádúr tírdhreacha áitiúil an ghleanna leathain seo, ar fhothrach an chaisleáin agus ar an suíomh breacnádúrtha ar an mbruach thoir. Éiríonn an tarbhealach beartaithe ar an gconair ardaithe atá ar an taobh thoir de ghleann na habhann agus mar sin beidh tógáil an struchtúir le feiceáil ó shuíomhanna ardaithe ar bhruach thiar na habhann.

Ar an iomlán beidh drochthionchar an-suntasach/trom ar nádúr an tírdhreacha áitiúil.

12.5.3.4 Ch. 11+800 go Ch. 14+200 (Cuid de Limistéar Nádúr Tírdhreacha 11 chomh maith le Limistéar Nádúr Tírdhreacha 5)

D'fhéadfaí tionchar a bheith ag na gnéithe seo a leanas a bhaineann leis an tógáil ar an tírdhreach agus ar an amharc sa chuid seo den fhorbairt bóthair atá beartaithe:

- **Réadmhaoin:** Táthar chun seilbh a fháil ar chúig is fiche réadmhaoin chónaithe agus beidh tionchar suntasach aige sin ar an bpobal mar atá agus ar an tírdhreach/amharc (féach **Fíoracha 12.1.08 go 12.1.10**). Tá an réadmhaoin seo suite go príomha feadh Bhóthar Áth Cinn an N84 ag Baile an Dúlaigh/An Caisleán Gearr (14) Sráidbhaile an Chaisleáin Ghearr (8) agus Bóthar Thuama an N83 (3)

Sa ghearrthéarma beidh drochthionchar trom áitiúil ag an gCaisleán Gearr agus beidh tionchar suntasach ag Bóthar Áth Cinn an N84 agus ag áiteanna eile

- **Fásra:** Beidh glanadh teoranta fásra timpeall ar limistéir chónaithe ag Bóthar Áth Cinn an N84 agus ag an gCaisleán Gearr agus feadh chodanna teoranta eile (féach **Fíoracha 12.4.08 go 12.4.10**)

Sa ghearrthéarma beidh drochthionchar beag / measartha go háitiúil

- **Gnéithe Tírdhreacha:** Tá tionchar measartha ar theorainneacha bhallaí cloiche idir páirceanna agus ar ghlanadh teorainneacha bhallaí cloiche idir páirceanna tríd an gCaisleán Gearr

Sa ghearrthéarma beidh drochthionchar measartha áitiúil

- **Claífoirt agus Struchtúir:** Sraith Claífort. Is iad seo a leanas na príomhchodanna de chlaífort suntasach (i.e. > 3m ar airde) agus struchtúir ardaithe le huasairdí garbha na gclaífort (c.1.0km ar an iomlán):
 - Ch. 11+950 go Ch. 12+500 (suas go c.14m ar airde). San áireamh sa chlaífort tá droichead thar Bhóthar Áth Cinn an N84 mar atá

- Ch. 13+650 go Ch. 14+150. San áireamh sa chlaífort (suas go 12m ar airde) tá droichead thar Bhóthar Thuama an N83 mar atá

Sa ghearrthearma beidh drochthionchar an-suntasach áitiúil

- **Gearrthacha agus Struchtúir:** Gearrthacha suntasacha éagsúla (i.e. > 3m ar doimhne) tríd an gcuid seo - lena n-áirítear gearradh domhain ó dheas amach as Cairéal Leacaigh (Ch.11+800 go Ch.11+950)

Is iad seo a leanas príomhchodanna an ghearrtha (c.1.0km go hiomlán) le huasdoimhneacht gharbh:

- Ch. 11+800 go Ch. 11+950 (gearradh ag teacht amach as Cairéal Leacaigh - suas go c.18m de ghearradh. Meastar go bhfuil carraig tríd an gcuid is mó den doimhneacht)
- Ch. 12+550 go Ch. 12+850 Trí dhroim ag an gCaisleán Gearr (suas go 7m ar doimhne- carraig ag na leibhéil íochtaracha)
- Ch. 13+050 go Ch. 13+600 Trí dhroim ag an gCaisleán Gearr (suas go 12m ar doimhne- carraig ag na leibhéil íochtaracha)

Sa ghearrthearma beidh drochthionchair an-suntasacha go háitiúil

- **Tionchair Fhísiúla:** Beidh drochthionchair fhísiúla an-suntasacha/troma ar réadmhaoin chónaithe, go háirithe soir ó thrasbhealach Bhóthar Áth Cinn an N84 agus tríd an gCaisleán Gearr i gcoitinne. Féach **Cuid 12.5.3.6** agus **Fíoracha 12.1.08** go **12.1.10**

Sa ghearrthearma beidh drochthionchar trom físiúil ar an iomlán

- **Pleanáil Tírdhreacha:** Tá lonnaíocht stairiúil Shráidbhaile An Chaisleáin Ghearr atá faoi chosaint suite ó dheas den fhorbairt bóthair atá beartaithe

Tá an tírdhreach timpeall ar Loch Bhaile an Dúlaigh díreach ó thuaidh den fhorbairt bóthair atá beartaithe ainmnithe mar Limistéar Ard-Talmhaíochta

Tá tógáil na forbartha bóthair atá beartaithe i gcomhthéacs amharc cosanta V6 agus V19

Ar an iomlán beidh drochthionchar suntasach sa ghearrthearma ar phleanáil tírdhreacha

- **Nádúr an Tírdhreacha:** Beidh tionchar substaintiúil ag tógáil na gclaífort agus na ngearrthacha chomh maith le droichead fada c.650m agus tarbhealach fada c.320m ar nádúr an tírdhreacha áitiúil mar a bhfuil cnoic agus gleann

Ar an iomlán beidh drochthionchar suntasach/an-suntasach ar nádúr an tírdhreacha áitiúil

12.5.3.5 Ch. 14+300 go Ch. 17+540 (Limistéar Nádúir Tírdhreacha 3)

D'fhéadfaí tionchar a bheith ag na gnéithe seo a leanas a bhaineann leis an tógáil ar an tírdhreach agus ar an amharc sa chuid seo den fhorbairt bóthair atá beartaithe:

- **Réadmhaoin:** Gheofar seilbh ar thrí réadmhaoin chónaithe agus beidh tionchar beag aige sin ar an bpobal mar atá agus ar an tírdhreach/amharc (féach **Fíoracha**

12.1.10, 12.1.11 agus 12.1.14). Tá an réadmhaoín seo feadh Ascaill an Ráschúrsa agus Bóthar Mhuine Mheá an R339

Sa ghearrthearma beidh drochthionchar beag áitiúil

- **Fásra:** Déanfar glanadh teoranta den scrobarnach laistiar de Chúil Each-Cnoc Mhaoil Drise (féach **Fíoracha 12.4.10, 12.4.11 and 12.4.14**)

Sa ghearrthearma beidh drochthionchar beag áitiúil

- **Gnéithe Tírdhreacha:** Tá tionchar substaintiúil ar theorainneacha bhallaí cloiche idir páirceanna agus ar ghlanadh teorainneacha bhallaí cloiche idir páirceanna ag Baile an Bhriotaigh agus Cúil Each-Cnoc Mhaoil Drise. Trasnaonn an fhorbairt bóthair atá beartaithe líne seanchosán aifrinn ag an bPáirc Mhór (Ch. 1+010 ar Bhóthar Ceangail na Páirce Móire)

Sa ghearrthearma beidh drochthionchar measartha áitiúil

- **Claífort agus Struchtúir:** Sraith Claífort. Is iad seo a leanas na príomhchodanna de chlaífort (c.1.0km ar an iomlán) agus struchtúir ardaithe le huasairdí garbha na gclaífort suntasach (i.e. > 3.0m ar airde):
 - Ch. 14+200 go Ch. 14+400 (suas go c.6m ar airde). Claífort suas go 15m ar airde a bhaineann leis na cuarbhóithre lúibe
 - Ch. 15+550 go Críoch. Sraith claífort suas go 12m ar airde le droichid agus codanna de bhalla coinneála ag dul chuig Acomhal Chúil Each

Sa ghearrthearma beidh drochthionchar suntasach áitiúil

- **Gearrthacha agus Struchtúir:** Gearrthacha suntasacha éagsúla (i.e. > 3.0m ar doimhne) tríd an gcuid seo - lena n-áirítear gearradh domhain isteach chuig Cairéal Leacaigh (Ch. 11+800 go Ch. 11+950).

Is iad seo a leanas príomhchodanna an ghearrtha (c.1.0km go hiomlán) le huasdoimhneacht gharbh:

- Ch. 14+150 go Ch. 14+950 (suas go c.10m ar doimhne). Gearradh go Tollán Ráschúrsa na Gaillimhe
- Ch. 14+950 go Ch. 15+200 Gearr agus clúdaigh struchtúr an tolláin ag Ráschúrsa na Gaillimhe
- Ch. 15+200 go Ch. 15+400 (suas go c.8m ar doimhne). Gearradh ag teacht amach as Tollán Ráschúrsa na Gaillimhe

Sa ghearrthearma beidh drochthionchair shuntasacha go háitiúil

- **Tionchair Fhísiúla:** Beidh tionchair an-suntasacha/throma ar réadmhaoín chónaithe ag Ascaill an Ráschúrsa/Corrán Bhaile an Bhriotaigh agus beidh tionchar suntasach ag Cúil Each-Cnoc Mhaoil Drise. Beidh drochthionchair fhísiúla bheaga - mheasartha ag Dabhach Uisce. Féach **Cuid 12.5.3.6 agus Fíoracha 12.1.10, 12.1.11 agus 12.1.14**

Sa ghearrthearma beidh drochthionchar físiúil an-suntasach ar an iomlán

- **Pleanáil Tírdhreacha:** Tá lonnaíocht stairiúil Shráidbhaile Chúil Each-Cnoc Mhaoil Drise suite díreach soir ó thuaidh den fhorbairt bóthair atá beartaithe. Tá an tsráidbhaile seo os cionn acomhal an N6 níos lú mar atá

Tá an talamh sa tírdhreach mórtimpeall Bhaile an Bhriotaigh ainmnithe le haghaidh Áineasa agus Taitneamhachta

Ar an iomlán beidh drochthionchar suntasach ar phleanáil tírdhreacha sa ghearrthéarma

- **Nádúr an Tírdhreacha:** Beidh tionchar substaintiúil ag tógáil na gclaífort, na ngearrthacha agus na struchtúr atá beartaithe ar nádúr oscailte áineasa agus taitneamhachta Ráschúrsa na Gaillimhe

Ar an iomlán beidh drochthionchar suntasach ar nádúr an tírdhreacha áitiúil

12.5.3.6 Tionchar Físiúil:

De ghnáth bíonn an tionchar físiúil is feiceálaí le linn na céime tógála nuair a bhíonn an cur isteach i dtosach coimhthíoch agus substaintiúil agus is minic a bhíonn sé gar do réadmhaoín. Ag an am céanna, d'fhéadfadh sé tarlú go bhfuil maolú éifeachtach físiúil teoranta agus dá bhrí sin, beidh drochthionchair shuntasacha fhísiúla sa ghearrthéarma.

Tarlóidh tionchair ag an gcéim thógála go príomha ón gcur isteach físiúil mar thoradh ar fhásra agus teorainneacha a bheith á gcailleadh; beidh tionchar freisin ag na claífort, ag athruithe ar leibhéil na talún agus ag gnáthghníomhaíocht tógála agus tráchta. Díreofar aird fhísiúil ar na hoibreacha freisin mar gheall ar an torann agus ar an ngníomhaíocht tógála agus ar shuíomh an ábhair thógála agus mar sin méadófar an tionchar físiúil a mheastar a bheidh ann.

Rinneadh measúnú ar an tionchar físiúil le linn chéim thógála na forbartha bóthair atá beartaithe agus tá na sonraí leagtha amach sa Tábla- Sceideal an Tionchair Físiúil (VIS) in **Aguisín A.12.1**. Tá achoimre ar na torthaí i **dTábla 12.5 thíos**.

Ar an iomlán, rinneadh measúnú ar 406 suíomh feadh na forbartha bóthair atá beartaithe. As an uimhir sin gheofar sealbhú ar 54 réadmhaoín chónaithe (leagfar 44 acu), gheofar sealbhú sealadach ar Phailliún Spóirt OÉG, agus rinneadh measúnú ar an 352 réadmhaoín eile agus ar shuíomhanna tírdhreacha a mbeidh tionchar físiúil orthu le linn tógála. Féach ar **Chaibidil 15, Sócmhainní Ábhartha - Neamhthalmhaíochta** chun sonraí a fháil ar an réadmhaoín agus ar na suíomhanna.

Le linn tógála beidh tionchar do-bhraite ar 36 suíomh as an 352 (c.10%). Beidh tionchar neamshuntasach, beag nó measartha ar 169 suíomh eile (c.49%) sa ghearrthéarma. Beidh tionchar físiúil suntasach nó an-suntasach ar 105 suíomh (c.30%) sa ghearrthéarma. Beidh drochthionchar físiúil trom ar an 42 suíomh eile (c.11%) go sealadach nó sa ghearrthéarma, tionchair a bhaineann leis an gcéim tógála den fhorbairt bóthair atá beartaithe.

Tábla 12.5: Tionchair Fhísiúla ag an gCéim Thógála

| Tionchar | An Chéim Thógála |
|------------------------|------------------|
| Do-bhraite | 36 |
| Neamhshuntasach / Beag | 79 |
| Measartha | 90 |
| Suntasach | 80 |
| An-Suntasach | 25 |
| Trom | 42 |
| Iomlán | 352 |

12.5.4 Tionchair Fhéideartha Oibríochta

Déantar tuairisc ar na gnéithe a bhféadfaí tionchar a bheith orthu agus ar an tírdhreach i gcoitinne agus ar na tionchair fhísiúla sna codanna thíos. I **gCuid 12.5.4.6** déantar plé ar leith ar an measúnú ar thionchair fhísiúla ina n-iomláine le linn na céime tógála.

12.5.4.1 Ch. 0+000 go Ch. 6+300 (Limistéar Nádúir Tírdhreacha 9)

- **Nádúr an Tírdhreacha:** Sa chéim oibríochta den fhorbairt bóthair atá beartaithe beidh codarsnacht shuntasach idir na codanna éagsúla claífort agus an bonneagar bóithre a bhaineann leo agus nádúr oscailte an tírdhreacha mar atá, bóithre beaga caola agus dlús na forbartha cónaithe atá orthu. Thar am beidh comhtháthú ag tarlú idir an fhorbairt bóthair atá beartaithe agus an tírdhreach garbh mionscála mar atá

Cuirfidh soilsiú Bhóthar an Chósta an R336 atá beartaithe agus an soilsiú ón trácht, gné nua shuntasach i gconair tírdhreacha na forbartha bóthair atá beartaithe. Tá conair an R336 mar atá - go háirithe feadh an taobh ó thuaidh - á forbairt i gcónaí agus mar sin tá athrú leanúnach ar nádúr tuaithe an tírdhreacha.

Beidh tionchar ar an athrú ar an tírdhreach tuaithe sa chúlra ag tabhairt isteach réimsí gearrtha soilsiithe ar thaobh an bhóthair ag an Timpeallán atá beartaithe i mBearna Thoir agus ag an Acomhal atá beartaithe ag Bóthar na Ceapaí. Ceanglóidh na soilse ar thaobh an bhóthair ag Acomhal Bhóthar Bhaile an Mhóinín atá beartaithe leis na soilse reatha ar thaobh an bhóthair díreach ó dheas feadh Bhóthar Bhaile an Mhóinín.

Beidh drochthionchar suntasach áitiúil sa ghearrthéarma agus drochthionchar measartha áitiúil sa mheántéarma

- **Tionchair Fhísiúla:** Leanfaidh drochthionchair fhísiúla shuntasacha ar réadmhaoin chónaithe gar don fhorbairt bóthair atá beartaithe, go háirithe ag crosaire na mbóithre áitiúla (ag an R336, Foraí Maola, Troiscaigh, Ann Gibbons, Aille, An Cheapach, Baile an Mhóinín, Rathún agus Leitreach) agus Nasc-Thardhroichead Throiscaigh/Foraí Maola. Féach **Cuid 12.5.4.6** agus **Fíoracha 12.1.01 go 12.1.05**

Ar an iomlán beidh drochthionchar suntasach go háitiúil sa ghearrthéarma agus drochthionchar measartha go háitiúil sa mheántéarma.

- **Pleanáil Tírdhreacha:** Beidh tionchar suntasach ag an bhforbairt bóthair atá beartaithe ar an Ding Fhéarmhar agus ar an gCrios Bainistithe Comhshaoil atá suite feadh Shruthán na Líbeirtí, mar tá tionchar aige ar chuid mhaith den limistéar atá ainmnithe. Ach, tá an chuid is suntasaí den limistéar atá ainmnithe coinnithe feadh chonair íogair Shruthán na Líbeirtí. Ní bheidh tionchar suntasach ag an bhforbairt bóthair atá beartaithe ar an gCrios Bainistithe Comhshaoil ag Sruthán Throscaí (Ch. 2+850).

Ní bheidh tionchar suntasach ag an bhforbairt bóthair atá beartaithe ar na limistéir mhóra oscailte atá beartaithe soir ó Bhóthar Aille (Ch. 3+850); agus ag An Cheapach/Baile na hAbhann/An Caorán (c.Ch. 4+700 go Ch. 5+300).

Ní bheidh tionchar suntasach ag an bhforbairt bóthair atá beartaithe ar na haidhmeanna don nasc-ghlasbhealach atá beartaithe. Féadfaidh agus éascóidh an fhorbairt bóthair atá beartaithe trasnú agus ceangal leis an nasc-ghlasbhealach atá beartaithe ag Sruthán Throscaí (Ch. 2+850); ag Bóthar Aille (Ch. 3+300) agus ag Bóthar na Ceapaí (Ch.4 +450); ag Bóithrín na Buaille Bige (Ch. 4+550) agus ag Bóithrín an Chaoráin (Ch. 5+950).

Mar gheall ar an bhforbairt bóthair atá beartaithe beidh trácht sa tulra d’amhairc chosanta 72 agus 74 ach ní tharraingeofar aire ó na hamhairc fadraoin - an fharraige agus cósta thuaidh an Chláir. Chomh maith leis sin, mar gheall ar an bhforbairt bóthair atá beartaithe beidh amhairc nua shuntasacha ar an gcósta agus ar an bhfarraige- go háirithe ar an mbóthar ó Na Foráí Maola Thiar, ó dheas go dtí an R336.

Beidh drochthionchar measartha ar phleanáil tírdhreacha sa ghearrthéarma agus drochthionchar beag sa mheántéarma

12.5.4.2 Ch. 6+300 go Ch. 8+000 (Limistéar Nádúir Tírdhreacha 12)

- **Nádúr an Tírdhreacha:** Sa chéim oibríochta den fhorbairt bóthair atá beartaithe, beidh na codanna éagsúla claífort agus gearrthacha (go háirithe gearrthacha ag an mBealach/Páirc na Sceach) agus an mór-acomhal ag Leitreach i gcodarsnacht le nádúr oscailte an tírdhreacha, atá iargúlta agus ardaithe in áiteanna, agus na bóithre beaga caola mar atá. Tá forbairt chónaithe fhorleathan feadh na mbóithre áitiúla mar atá agus tá an limistéar faoi thionchar na forbartha atá ag tarlú sa chathair, cathair atá ag leathnú go leanúnach. Thar am beidh comhtháthú ag tarlú idir an fhorbairt bóthair atá beartaithe agus an tírdhreach seo atá go mór faoi thionchar na forbartha uirbí.

Cuirfidh soilsiú ar thaobh an bhóthair ag an Acomhal Leitrí an N59 atá beartaithe agus feadh Bhóthar Ceangail Thuaidh an N59 atá beartaithe agus an soilsiú ón trácht gné nua shuntasach i gconair tírdhreacha na forbartha bóthair atá beartaithe.

Tá soilse ar thaobh an bhóthair cheana ar Bhóthar Mhaigh Cuilinn an N59 ag an áit a bhfuil Acomhal Pháirc na Sceach beartaithe. Ar an tslí chéanna, tá soilse ar thaobh an bhóthar cheana aidir Pháirc Miondíola an Gheata – Bóthar Rathúin

– Rosán Glas – Bun a Chnoic, agus is ionann sin agus formhór den chonair den Bhóthar Ceangail Theas atá beartaithe don N59.

Beidh drochthionchar suntasach ar nádúr an tírdhreacha áitiúil sa ghearrthéarma agus drochthionchar measartha sa mheántéarma

- **Tionchair Fhísiúla:** Leanfaidh drochthionchair fhísiúla shuntasacha ar réadmhaoín chónaithe, go háirithe ag crosaire na mbóithre áitiúla ag Leitreach agus Rathún agus ag an gceangal le Bóthar Mhaigh Cuilinn an N59 ag an mBealach/Páirc na Sceach). Féach **Cuid 12.5.4.6** agus **Fíoracha 12.1.05** go **12.1.06** agus **Fíoracha 12.1.12** go **12.1.13**.

Ar an iomlán beidh drochthionchar suntasach físiúil sa ghearrthéarma agus drochthionchar measartha sa mheántéarma

- **Pleanáil Tírdhreacha:** Tá an fhorbairt bóthair atá beartaithe i gcomhthéacs Amharc Líneach 10 ar Abhainn na Gaillimhe ó Bhóthar Mhaigh Cuilinn an N59 agus Amharc Contae 76 ar Loch Coirib ó cheantar An Bhealaigh/Páirc na Sceach. Ach, ní tharraingeoidh an fhorbairt bóthair atá beartaithe aird ó na hamhairc chosanta (Abhainn na Gaillimhe agus Loch Coirib) atá le fáil ó na suíomhanna seo

Beidh drochthionchar beag ar phleanáil tírdhreacha sa ghearrthéarma agus ní bheidh aon drochthionchar sa mheántéarma

12.5.4.3 Ch. 8+000 go Ch. 11+800 (Limistéar Nádúr Tírdhreacha 11)

- **Nádúr an Tírdhreacha:** Beidh gné nua shuntasach sa chonair tírdhreacha mar gheall ar an bhforbairt bóthair atá beartaithe, lena n-áirítear mórdhroichead nua c.650m ar fad, claífoirt arda agus tarbhealach c.320m ar fad. Beidh an droichead nua feiceálach feadh Abhainn na Gaillimhe agus Campas Spóirt OÉG agus ó Chaisleán Mhionlaigh, agus trasnóidh na claífoirt agus an tarbhealach soir ó Abhainn na Gaillimhe tírdhreach breacnádúrtha atá an-iargúlta agus ardaithe. Beidh an droichead agus an tarbhealach, agus go háirithe an trácht orthu le feiceáil ó phointí caoithiúla ardaithe ar an taobh thiar den abhainn óna bhfuil radharc thar ghleann Abhainn na Gaillimhe.

Nuair a áirítear an comhshaol mar atá agus nádúr na coda seo den fhorbairt bóthair atá beartaithe, beidh comhtháthú na forbartha seo mall agus beidh tionchar i gcónaí ag na struchtúir, an droichead agus an tarbhealach ar nádúr an tírdhreacha.

Seachas ag an mbealach isteach ag an tairseach chuig Tollán Leacaigh agus laistigh de Chairéal Leacaigh é féin, níl sé beartaithe soilse ar thaobh an bhóthair a sholáthar feadh an chuid sin den fhorbairt bóthair atá beartaithe. Mar sin féin, tabharfar isteach leibhéal soilse ó ghluaiseachtaí tráchta go háirithe feadh chodanna ardaithe. Cuirfear saoráidí tuilsoilse ar fáil freisin i gcomhar leis an bpáirc spóirt uile-aimsire atá beartaithe ag Campas Spóirt OÉG. Ceadóidh na tuilsoilse sin go bhféadfar úsáid a bhaint as an áit sa tráthnóna le linn míonna dorcha agus beidh sínadh lena n-úsáid san oíche freisin.

Beidh drochthionchar trom ar nádúr an tírdhreacha áitiúil sa ghearrthéarma agus drochthionchar an-suntasach sa mheántéarma

- **Tionchair Fhísiúla:** Leanfaidh drochthionchair throma fhísiúla ar réadmhaoín chónaithe, go háirithe ar dhá thaobh Bhóthar Mhaigh Cuilinn an N59; trí Champas Spóirt OÉG; ag trasbhealach Abhainn na Gaillimhe, lena n-áirítear an trasbhealach ag Caisleán Mhionlaigh; agus ag an mBóthar Nua agus an Seanbhóthar ar bhruach thoir Abhainn na Gaillimhe. Coinníodh a lán réadmhaoine gar don fhorbairt bóthair ardaithe atá beartaithe soir ó Bhóthar Mhaigh Cuilinn an N59 (Ch. 8+300 go Ch. 8+700) agus laistiar de. Mar sin is gá ballaí coinneála a úsáid chun an tógáil talún a íoslághdú agus cuirfidh na ballaí coinneála leis an tionchar físiúil a bheidh ag an bhforbairt ar na limistéir seo. Tá bacainní torainn curtha ar fáil feadh chodanna den fhorbairt bóthair atá beartaithe. Cé go gcuirfear srian ar thrácht, sa chás go mbeifear lonnaithe ag barr claífoirt, beidh tionchar acu freisin ar an tionchar físiúil foriomlán. Beidh na bacainní torainn atá beartaithe ar Dhroichead Abhainn na Gaillimhe trédhearcach. Féach **Cuid 12.5.4.6** agus **Fíoracha 12.1.06** go **12.1.08**

Ar an iomlán beidh drochthionchar trom físiúil sa ghearrthéarma agus drochthionchar an-suntasach sa mheántéarma

- **Pleanáil Tírdhreacha:** Trasnaíonn an fhorbairt bóthair atá beartaithe tailte atá criosaithe le haghaidh áineasa agus taitneamhachta ar bhruach thiar Abhainn na Gaillimhe; an abhainn féin agus tailte Ard- Talmhaíochta ar an mbruach thoir. Cé go mbeidh athrú ar nádúr an limistéir mar gheall ar an bhforbairt bóthair atá beartaithe ní chuirfidh sin cosc ar aidhmeanna leanúnach i leith pleanáil tírdhreacha an limistéir

Níl trasbhealach na habhann suntasach i gcomhthéacs Amharc Contae cosanta 76 ar Loch Coirib ó limistéar an Daingin

Beidh drochthionchar suntasach ar phleanáil tírdhreacha sa ghearrthéarma agus drochthionchar measartha sa mheántéarma

12.5.4.4 Ch. 11+800 go Ch. 14+200 (Cuid de Limistéar Nádúir Tírdhreacha 11 chomh maith le Limistéar Nádúir Tírdhreacha 5)

- **Nádúr an Tírdhreacha:** Trasnaíonn an fhorbairt bóthair atá beartaithe, lena n-áirítear dhá mhór-acomhal (ag Bóthar Áth Cinn an N84 agus Bóthar Thuama an N83) agus claífoirt shuntasacha agus gearrthacha, gleann droimníní agus tá sé laistigh de cheantar leathan Loch Bhaile an Dúlaigh. Beidh an trácht ar chlaífoirt ardaithe le feiceáil go soiléir ó thalamh ard níos faide soir/soir ó thuaidh. Mar sin féin, tá conair tírdhreacha na forbartha bóthair atá beartaithe ag teacht faoi thionchar leanúnach na forbartha uirbí - go háirithe feadh Bhóthar Áth Cinn an N84 agus Bhóthar Thuama an N83.
- Áirítear leis an gcuid seo tabhairt isteach riar mór soilse ar feadh an bhóthair atá beartaithe, ar fud an cheantair, atá faoi láthair lasmuigh de theorainn na soilse ar thaobh an bhóthair i gceantair uirbeacha in aice láimhe. In ainneoin chomh gar agus atáthar do bhruachbhailte forbartha, beidh tionchar ag soilse ar thaobh an bhóthair, chomh maith le soilse a bhaineann le trácht, ar láthair na forbartha bóthair atá beartaithe agus beidh béim ar mhéid an athraithe sa chúlra tuaithe/bruchbhailte ar imeall an tírdhreacha.

Beidh drochthionchar suntasach ar nádúr an tírdhreacha áitiúil sa ghearrthéarma agus drochthionchar measartha sa mheántéarma

- **Tionchair Fhísiúla:** Leanfaidh drochthionchair fhísiúla an-suntasacha/troma ar réadmhaoin chónaithe, go háirithe soir ó thrasbhealach Bhóthar Áth Cinn agus tríd an gCaisleán Gearr i gcoitinne. Féach **Cuid 12.5.4.6** agus **Fíoracha 12.1.08** go **12.1.10**.

Beidh drochthionchar trom físiúil sa ghearrthéarma agus drochthionchar an-suntasach sa mheántéarma

- **Pleanáil Tírdhreacha:** Beidh tionchar ar shuíomh ardtaitneamhachta Loch Bhaile an Dúlaigh agus ar lonnaíocht stairiúil shráidbhaile an Chaisleáin Ghearr Ní bheidh tionchar suntasach ag an bhforbairt bóthair atá beartaithe ar na hamhairc chosanta V6 agus V19.

Beidh drochthionchar suntasach ar phleanáil tírdhreacha sa ghearrthéarma agus drochthionchar measartha sa mheántéarma

12.5.4.5 Ch. 14+300 go Ch. 17+540 (Limistéar Nádúir Tírdhreacha 3)

D'fhéadfaí tionchar a bheith ag na gnéithe seo a leanas a bhaineann leis an oibríocht ar an tírdhreach agus ar an amharc sa chuid seo den fhorbairt bóthair atá beartaithe:

- **Nádúr an Tírdhreacha:** Tá an chuid seo den fhorbairt bóthair atá beartaithe laistigh de thírdhreach faoi thionchar uirbeach. Mar sin féin, beidh tionchar ag an mbonneagar suntasach bóithre ar an nádúr áitiúil - go háirithe ar nádúr oscailte áineasa agus taitneamhachta Ráschúrsa na Gaillimhe agus tionchar níos lú ná sin ag Dabhach Uisce agus Cúil Each-Cnoc Mhaoil Drise - a bhfuil tionchar orthu cheana ag an N6 agus ag forbairt na cathrach mar atá.
- Cé go bhfuil soilse ar thaobh an bhóthair beartaithe ar fud an cheantair seo, luíonn formhór den cheantar laistigh de chomhthéacs fobhailteach den chathair lasmuigh agus bíonn soilse ar thaobh an bhóthair mar ghné den tírdhreach cúlra ann cheana féin.

Beidh drochthionchar suntasach ar nádúr an tírdhreacha áitiúil sa ghearrthéarma agus drochthionchar beag sa mheántéarma

- **Tionchair Fhísiúla:** Leanfaidh drochthionchair an-suntasacha/throma ar réadmhaoin chónaithe ag Ascaill an Ráschúrsa/Corrán Bhaile an Bhriotaigh agus beidh tionchar níos lú ag Cúil Each-Cnoc Mhaoil Drise. Féach **Cuid 12.5.4.6** agus **Fíoracha 12.1.10** go **12.1.11** agus **12.1.14**.

Beidh drochthionchar físiúil an-suntasach sa ghearrthéarma agus drochthionchar measartha sa mheántéarma

- **Pleanáil Tírdhreacha:** Téann an fhorbairt bóthair atá beartaithe trí imeall thírdhreach Ráschúrsa na Gaillimhe atá criosaithe d'áineas agus do thaitneamhachta, agus laistiar agus laistear de lonnaíocht stairiúil Shráidbhaile Chúil Each-Cnoc Mhaoil Drise, a bhfuil radharc aige cheana ar acomhal an N6

Beidh drochthionchar measartha ar phleanáil tírdhreacha sa ghearrthéarma agus drochthionchar beag sa mheántéarma

12.5.4.6 Tionchar Físiúil:

Nuair a chríochnófar an obair thógála, beidh deireadh leis na tionchair fhísiúla amhail créfoirt, gníomhaíocht tógála agus cur isteach. Ach leanfaidh tionchair de bharr na forbartha bóthair atá beartaithe agus beidh siad feiceálach sa tírdhreach go dtí go gcuirfear tionscadail tírdhreacha i bhfeidhm agus go mbeidh siad éifeachtach. Is ag an gcéim oibríochta is feiceálaí a bheidh na tionchair fhísiúla sa ghearrthéarma tar éis tógála (*i.e.* an chéim réamhshocraithe), ach go ceann tréimhse, leanfaidh drochthionchair ar réadmhaoin chónaithe agus ar réadmhaoin eile atá suite gar don fhorbairt bóthair atá beartaithe nó taobh leis (*i.e.* an chéim iarshocraithe).

Le linn na céime oibríochta, leanfaidh na tionchair fhísiúla ó thimpeallacht fhisiceach thógtha na forbartha bóthair atá beartaithe, lena n-áirítear struchtúir shuntasacha, claífoirt ardaithe, gearrthacha doimhne, úsáid tráchta agus breis soilsithe, soilsiú daingnithe agus soilsiú ó fheithiclí, go háirithe áit a bhfuil an fhorbairt bóthair ar chlaífort nó ag acomhail agus suíomhanna droichead. I radhairc oscailte d'fhéadfadh cur isteach físiúil agus bac suntasach físiúil a bheith ag claífoirt. Féadfaidh gearrthacha doimhne athrú suntasach a dhéanamh ar nádúr físiúil an leanúnachas tírdhreacha.

Beidh gá le bearta maolaithe i leith torainn ag roinnt suíomhanna feadh fhorbairt an bhóthair atá beartaithe, go háirithe áit a bhfuil réadmhaoin chónaithe gar don charrbhealach. Tugtar sonraí ar na tionchair torainn agus ar na bearta maolaithe i **gCaibidil 17, Torann agus Tonnchrith**. Ar na bearta maolaithe a bheidh in úsáid beidh bacainní fuaim-mhaolaithe nó bundaí cré nó meascán de na gnéithe sin. I dtosach cuirfear an fhorbairt bóthair atá beartaithe in iúl leis na gnéithe sin, ach déanfaidh siad sciathadh físiúil láithreach ar an bhforbairt bóthair agus ar an trácht. Sa chuid is mó de na cásanna beifear in ann na gnéithe seo a thabhairt le chéile go cuí sna bearta tírdhreacha atá beartaithe.

Mar chuid den fhorbairt bóthair atá beartaithe tá athailíniú agus ceangal le bóithre náisúnta, réigiúnacha agus áitiúla, chomh maith le hoibreacha draenála agus bearta áise, ar féidir tionchar físiúil a bheith acu go háitiúil. Tá athailíniú na mbóithre áitiúla tábhachtach mar tá go leor réadmhaoin chónaithe suite feadh na mbóithre sin agus féadfaidh tionchair dhíreacha áitiúla tarlú.

Tá sceideal agus tuairisc iomlán ar na tionchair fhísiúla ar réadmhaoin leagtha amach sna Táblaí - Sceideal an Tionchair Fhísiúil (VIS) in **Aguisín A.12.1** agus ar **Fhíoracha 12.1.01** go **12.1.14**. Tá achoimre ar na torthaí i **dTábla 12.6** thíos.

Sa chéim réamhshocraithe beidh tionchar do-bhraite ar 71 suíomh as an 351 (c.20%). Beidh tionchar beag nó measartha ar 167 suíomh eile (c.48%) sa ghearrthéarma. Beidh tionchar físiúil suntasach nó an-suntasach ar 84 suíomh (c.24%) sa ghearrthéarma. Beidh drochthionchar físiúil trom ar an 29 suíomh eile (c.8%), tionchair a bhaineann leis an bhforbairt féin agus leis an gcéim luath oibríochta den fhorbairt bóthair atá beartaithe. Féach **Fhíoracha 12.1.01** go **12.1.14** chun suíomh na maoine sin a fháil.

De réir mar a shocraíonn na bearta tírdhreacha síos rachaidh leibhéil na dtionchar físiúil i laghad agus mar sin beidh tionchar do-bhraite ar 156 suíomh (c.44%) sa chéim iarshocraithe. Beidh tionchar beag nó measartha ar 140 suíomh eile (c.40%) sa ghearrthéarma. Beidh tionchar físiúil suntasach nó an-suntasach ar 34 suíomh

(c.10%) sa mheántearma. Beidh drochthionchar físiúil trom ar an 21 suíomh eile (c.6%) sa mheántearma agus san fhadtearma, tionchair a bhaineann leis an bhforbairt bóthair atá beartaithe. Chun suíomh na réadmhaoine a fheiceáil féach **Fíoracha 12.1.01 go 12.1.14**.

Tá an réadmhaoin a bhfuil tionchar físiúil leanúnach suntasach agus an-suntasach air suite i limistéir iargúlta tuaithe agus gar don fhorbairt bóthair atá beartaithe, nó i limistéir uirbeacha agus suite díreach in aice leis an bhforbairt bóthair atá beartaithe.

Tábla 12.6: Achoimre ar na Tionchair Fhísiúla

| Tionchar | An Chéim Thógála | An Chéim Réamh-shocráithe | An Chéim Iarshocráithe |
|------------------------|------------------|---------------------------|------------------------|
| Do-bhraite | 36 | 71 | 152 |
| Neamhshuntasach / Beag | 79 | 82 | 74 |
| Mearartha | 90 | 84 | 71 |
| Suntasach | 80 | 67 | 32 |
| An-Suntasach | 25 | 18 | 0 |
| Trom | 42 | 30 | 23 |
| Iomlán | 352 | 352 | 352 |

12.5.4.7 Fótamontáisi

Tá fótamontáisi ullmhaithe den Droichead atá beartaithe thar Abhainn na Gaillimhe agus do cheantair eile feadh bhealach na forbartha bóthair atá beartaithe.

Tá na fótamontáisi den Droichead atá beartaithe thar Abhainn na Gaillimhe agus de na hoibreacha bonneagair a bhaineann leis ón tírdhreach mórthimpeall san áireamh in **Aguisín A.12.2**. Amhairc shamhraidh atá ann do shuíomhanna áirithe, amhairc gheimhridh do shuíomhanna eile agus tá amhairc shamhraidh agus gheimhridh do roinnt suíomhanna. Ar aon chuma, toisc go bhfuil an fásra tréan sa tírdhreach áitiúil is léir nach bhfuil féidearthacht mhór ann do léargas méadaithe gheimhridh sa tírdhreach seo.

Tugtar trí rogha i leith gach amharc, ag tosú leis an amharc ‘Mar atá’ Ansin, taispeántar an t-amharc mar atá agus amharc den fhorbairt bóthair atá beartaithe, leagtha anuas air. Cabhraíonn sé seo leis an mbreathnóir an fhorbairt bóthair atá beartaithe, a aimsiú go cruinn sula gcuirtear isteach san íomhá é. Is é an t-amharc deireanach amharc ‘Mar atá beartaithe’ agus léiríonn sé seo an méid den fhorbairt bóthair atá beartaithe a bheidh le feiceáil, má tá aon chuid de le feiceáil.

I gcás na n-amharc i bhfad ar shiúl, is léir go súnn an tírdhreach, go físiúil, an fhorbairt bóthair atá beartaithe agus an droichead. Cinntíonn sé seo nach mbeidh na hamhairc atá ina gcuid de nádúr an tírdhreacha, ceilte ag an bhforbairt bóthair atá beartaithe. Tá an fhorbairt bóthair atá beartaithe agus an droichead scáthaithe ar fad nó faightear spléachadh orthu sna hamhairc ó Dhroichead na gCúig Chéad (Amharc 1); ó Bhóthar Chúil Each-Mionlach (Amhairc 2, 3 & 4); ó Mhainistir Glenlo (Amharc 8); agus ó Bhóthar Mhaigh Cuilinn an N59 cóngarach do Teach Pháirc na

Sceach (Amhairc 9, 10, 11 & 12); agus ó phointí atá sa chuid theas de Champas Spóirt OÉG (Amharc 15).

Is gné shoiléir an droichead sna hamhairc atá níos cóngaraí, go háirithe ó bhruach na habhann (Amhairc 6, 7, 16, 20, 21 & 22); ó Chaisleán Mhionlaigh (Amhairc 5, 6, 20 & 21); agus ó na páirceanna ar Champas Spóirt OÉG (Amhairc 14, 16, 17, 18 & 19). Toisc go bhfuil coill ag fás feadh na habhann tá an tírdhreach coillearnaí mar chúlra don droichead simplí aonréiseach a thrasnaíonn an abhainn leathan. Mar sin coinnítear amhairc oscailte feadh conair na habhann agus isteach go Caisleán Mhionlaigh agus amach as.

Tá an tionchar is mó ó pháirceanna spóirt OÉG ar an mbruach thiar den abhainn-úsáidtear na háiseanna spóirt agus na taitneamhachtaí cois abhann agus bíonn rochtain dhíreach ar an taobh thíos den struchtúr mór seo.

Ullmhaíodh fótamontáisi freisin ó raon ceantar eile feadh bhealach na forbartha bóthair atá beartaithe. Tá na hamhairc sin, atá san áireamh in **Aguisín A.12.3**, curtha i láthair i dhá leagan amach: léiríonn an chéad cheann na hoibreacha tírdhreacha díreach tar éis curadóireachta agus léiríonn an dara amharc: an churadóireacht bunaithe c.15 bliain tar éis na curadóireachta. Is cuidiú iad na hamhairc sin chun léargas a fháil ar nádúr na n-athruithe fisiciúla agus físiúla, chomh maith leis na tionchair ghaolmhara a dóigh a bheidh mar thoradh ar an bhforbairt bóthair atá beartaithe.

12.5.5 Tionchar Tírdhreacha agus Físiúil na bhforbairtí gaolmhara nó lena mbaineann

Féadfaidh gnéithe eile de thógáil agus d'oibríocht na forbartha bóthair atá beartaithe tionchar tírdhreacha agus físiúil a bheith acu. Beidh tionchair beaga go tionchair mheasartha go sealadach mar gheall ar ghnéithe a bhaineann leis an obair tógála amhail compúin an láthair thógála, trácht tógála ar na bóithre áitiúla, dúnadh bóithre go sealadach agus atreorú tráchta, oibríochtaí a bhaineann le ceangal leis na bóithre áitiúla, cosáin agus rotharbhealaí a chur ar fáil, atreorú srutháin, tóchair, oibreacha draenála, linnte draenála, agus atreorú seirbhísí lena n-áirítear atreorú línte tarchuir lasnairde.

Go háitiúil atreorófar agus/nó athrófar línte tarchuir lasnairde 110kV de chuid BSL ag ceithre shuíomh- An Cheapach, An Caisleán Gearr, An Pháirc Mhór agus Cúil Each-Cnoc Mhaoil Drise, mar a léiríodh ar **Fhíoracha 15.1.1** go **15.1.15** (m.sh. Ch. 13+525; Ch. 14+200 go Ch. 14+450- Acomhal Bhóthar Ceangail na Páirce Móire; Ch. 16+20 go Ch. 17+100 - Acomhal Chúil Each). Sna cásanna seo beidh tionchair tírdhreacha nó físiúla do-bhraite – beag ag na athruithe/atreoraithe sin.

Ag roinnt suíomhanna mar a léiríodh ar **Fhíoracha 15.1.1** go **15.1.15** (m.sh. Ch. 3+780; Ch. 3+875; Ch. 6+675; Ch. 8+250 go Ch. 8+500; Ch. 2+025 – Bóthar Ceangail an N59 & Bóthar Ceangail na Páirce Móire), beartaítear coigeartuithe beaga, lena n-áirítear athailíniú gearr, cáblaí leictreacha lasnairde a chur faoi thalamh, cuailí nua a sholáthar agus voltas na línte tarchuir mar atá (10kV, 38kV) a ardú go háitiúil. Sna cásanna seo ní bheidh drochthionchair tírdhreacha ná físiúla. Féach ar **Chaibidil 15, Sócmhainní Ábhartha Neamhthalmhaíochta** chun sonraí breise a fháil.

Chomh maith leis an bpríomhlíne den fhorbairt bóthair atá beartaithe beidh timpealláin, acomhail chomhréidhe, acomhail ilairde, bóithre áitiúla, foirgnimh chun seirbhísí tolláin a sholáthar agus tardhroichead fiadhúlra c.30m ar leithead ag an gCaisleán Gearr (Ch. 12+700) le tógáil.

Tá soilse ar thaobh an bhóthar soir ó Abhainn na Gaillimhe le cur ar fáil ag na príomhacomhail idir Timpeallán an R336 Bearna Thiar agus Acomhal Leitrí an N59; feadh achar iomlán Bhóthar Ceangail Theas an N59, lena n-áirítear thart ar Acomhal Pháirc Mhiondíola an Gheata; feadh achar iomlán Bhóthar Ceangail Thuaidh an N59, lena n-áirítear ag Acomhal Pháirc na Sceach ar Bhóthar Mhaigh Cuilinn an N59. Tá soilse ar thaobh an bhóthair cheana féin feadh cuid de chonair an Bhóthair Ceangail Theas an N59 idir Páirc Mhiondíola an Gheata – Bóthar Rathúin – Rosán Glas agus Bun A Chnoic. Tá soilse ar thaobh an bhóthair cheana féin feadh Bhóthar Mhaigh Cuilinn an N59 ag Páirc na Sceach.

Siar ó Abhainn na Gaillimhe beidh soilse ar thaobh an bhóthair le cur ar fáil ag an Tairseach isteach go Tollán Leacaigh; feadh achar iomlán na príomhlíne den fhorbairt bóthair atá beartaithe ó Thollán Leacaigh, via Acomhal Bhóthar Áth Cinn an N84 go dtí Bóthar Thuama an N83; feadh Nasc Pháirc Gnó Thuaidh na Cathrach; ag Tairsigh Tholláin Ráschúrsa na Gaillimhe; agus feadh Bhóthar Pháirc Gnó Chnoc Mhaoil Drise, Acomhal Corrán Bhaile an Bhriotaigh, Bóthar Mhuine Mheá an R339, Acomhal na Linseach, Nasc Chnoc Mhaoil Drise, Acomhal Chúil Each agus cuid den R446 laistigh den fhorbairt bóthair atá beartaithe. Tá soilse ar thaobh an bhóthair cheana féin feadh Bhóthar Thuama an N83, laistigh de Pháirc Gnó na Páirce Móire, feadh Chorrán Bhaile an Bhriotaigh, feadh Bhóthar Mhuine Mheá, an R339, feadh Bhóthar Pháirc Gnó Chnoc Mhaoil Drise agus feadh Bóthar na dTreabh, ag Timpeallán Chúil Each agus ar feadh 300m soir feadh an N6 mar atá.

Sa chás nach bhfuiltear faoi láthair mar chuid den tírdhreach, cuirfidh tabhairt isteach na soilse ar thaobh an bhóthair béim ar an méid athrú atá sa tírdhreach tuaithe mar thoradh ar an bhforbairt bóthair atá beartaithe agus úsáid tráchta gaolmhar. Sna ceantair láir agus sna ceantair taobh thoir téann an fhorbairt bóthair atá beartaithe trí thírdhreach fobhailteacht nó atá ar imeall fobhailte, áit a bhfuil soilse ar thaobh an bhóthair mar ghné cheana féin. Áirítear ar an gceantar is suntasaí de shoilse breise ar thaobh an bhóthair ó Choiréal Leacaigh Thoir go dtí Acomhal Bhóthar Thuama an N83 atá beartaithe.

Baineann gnéithe oibríochta mar seo a leanas le forbairt bóthair - droichid iompair agus comharthaí eile, cuailí solais, bacainní torainn, bacainní sábháilteachta, teorainn agus fálú eile. Go ginearálta, sa ghearrthéarma beidh tionchair bheaga ag na gnéithe sin, ach méadóidh bacainní torainn níos airde (>2.5m) ar chodanna ardaithe den chlaífort atá lonnaithe ar an dá thaobh de Bhóthar Mhaigh Cuilinn an N59 an tionchar físiúil atá trom cheana féin do réadmhaoine cónaithe sa cheantar seo. Sna háiteanna a mbeidh siad, beidh tionchar tairbheach ag bacainní torainn ar infheictheacht an tráchta a laghdú ó réadmhaoine cónaithe. Úsáidfear bacainní torainn trédhearcacha ar an Droichead atá beartaithe ar Abhainn na Gaillimhe. Soláthrófar foirgnimh seirbhíse tolláin gar don dá thollán ag Cairéal Leacaigh (Ch. 11+300) agus ag Ráschúrsa na Gaillimhe (Ch. 14+950). Beidh an foirgneamh seirbhíse tolláin do Chairéal Leacaigh suite istigh sa tollán tochailte agus ní bheidh aon tionchar tírdhreacha ná físiúil aige. Beidh an foirgneamh seirbhíse tolláin do Ráschúrsa na Gaillimhe gar don teorainn le Páirc Ghnó an Ráschúrsa, áit nach

mbeidh tionchar tírdhreacha ná físiúil aige. Ar an tslí chéanna, tá na stáblaí agus an pháirceáil atheagraithe atá beartaithe do Ráschúrsa na Gaillimhe ag coinneáil leis an timpeallacht atá ann agus ní bheidh aon tionchar tírdhreacha ná físiúil acu. Tá tairseacha tolláin i gceist leis an dá thollán – ach, tá na gnéithe sin suite isteach sa tírdhreach (mar atá i gCairéal Leacaigh) nó suite go híseal sa tírdhreach (mar atá i Ráschúrsa na Gaillimhe). Soláthróidh an tardhroichead fiadhúlra atá beartaithe ag an gCaisleán Gearr (Struchtúr S12/02, Ch. 12+700) droichead leathan tírdhreacha/droichead plandaithe mar cheangal le gnáthógá áitiúla. Tá na páirceanna imeartha spóirt nua atá beartaithe ag Campas Spóirt OÉG lonnaithe ar pháirceanna reatha agus cé go mbeidh tuilsoilse curtha ar fáil, níl sé sin as corr leis an gcomhthéacs den champas spóirt thart timpeall air.

12.6 Bearta Maolaithe

12.6.1 Réamhrá

Nuair a bhí an chonair bhealaigh á roghnú agus sa phróiseas deartha don fhorbairt bóthair atá beartaithe pléadh conas tionchair shuntasacha thírdhreacha agus fhísiúla a sheachaint. Ach baineann tionchair áirithe thírdhreacha agus fhísiúla le gach tionscadal bóthair.

Leanfaidh maolú na dtionchar tírdhreacha agus físiúil don fhorbairt bóthair atá beartaithe na treoirlínte atá leagtha amach sna treoirghoiciméid ag NRA/TII.

- Guidelines for the Creation and Maintenance of an Environmental Operating Plan (2007)
- A Guide to Landscape Treatments for National Road Schemes in Ireland (2006)
- Guidelines on the Implementation of Landscape Treatments on National Road Schemes in Ireland (2012)
- Guidelines for the Protection and Preservation of Trees, Hedgerows and Scrub Prior to, During and Post Construction of National Road Schemes (2006)
- Guidelines on the Management of Noxious Weeds and Non-Native Invasive Plant Species on National Roads (Athbhreithniú 1, 2010)
- Standard Construction Details (2000-2017)
- Specification for Works (2000-2017)

Sna codanna seo a leanas leagtar amach bearta maolaithe sonracha don Chéim Thógála agus don Chéim Oibríochta

Maidir leis na bearta maolaithe tírdhreacha cuirtear san áireamh an cur chuige agus na prionsabail atá leagtha amach i gCaibidil 4: A Guide to Landscape Treatments for National Road Schemes in Ireland Caibidil 5: Components of the Roadside Landscape Caibidil 6: Soil Geographic Factors Cóireáil Tírdhreacha Mura sonraítear a mhalairt thíos nó i **gCaibidil 6, Bithéagsúlacht** beidh an síolú agus an plandú, lena n-áirítear an speiceas agus an cineál planda de réir Chaibidil 6 Treoirlínte Tírdhreacha, curtha in oiriúint mar is gá do riochtaí an chomhshaoil agus an tírdhreacha áitiúil.

12.6.2 An Chéim Thógála

Sa chéim thógála, glacfaidh an Conraitheoir leis an bPlean Bainistíochta Comhshaoil Tógála (CEMP) in **Aguisín A.7.5** agus cuirfear i gcrích é. De réir ceanglas an chonartha ní mór cloí leis an CEMP agus cinnteoidh sé seo deachleachtas oibriúcháin chun drochthionchair shuntasacha comhshaoil, a tharlaíonn de bharr tógála, a íoslaghdú agus a bhainistiú. Tá na bearta maolaithe atá leagtha amach sa chaibidil seo, mar aon le nithe eile san CEMP agus cuimsítear na bearta mar chuid den chur i bhfeidhm.

Cinntoidh an maolú go ndéanfar monatóireacht leanúnach ar an obair faoin bPlean Bainistíochta Comhshaoil Tógála chun a chinntiú go ndéanfar cosaint chuí ar limistéir lasmuigh de na hoibriúcháin tógála.

Cinntoidh bearta sonracha:

- Go n-oibreoidh an t-innealra ar an láthair laistigh de láthair tógála na forbartha bóthair atá beartaithe
- Go mbeidh na limistéir thógála suite sa chaoi is nach mbeidh tuilleadh tionchair acu ar réadmhaoin chónaithe agus ar réadmhaoin eile mar atá, ar choillte, ar chrainn, ar fhálta sceach, ar ghréasáin draenála, srl
- Go soláthrófar clársconsaí soladacha ar íosairde 2.0m ag na hoibriúcháin tógála atá gar do réadmhaoin chónaithe nó do thaitneamhachtaí áineasa
- Go soláthrófar clársconsaí soladacha nó a leithéid ar íosairde 2.0m ar thaobh ar bith de na compúin tógála atá beartaithe, áit a bhfuil siad suite laistigh de 100m do réadmhaoin chónaithe
- Ag deireadh an chonartha cuirfear na compúin tógála as feidhm iomlán agus déanfar athchóiriú ar an láthair go dtí an caighdeán réamhthógála
- Go n-ullmhófar na taobhfhánaí agus limistéir tírdhreacha eile feadh na forbartha bóthair atá beartaithe chun ithir a chur orthu agus síolta nó plandaí a chur chomh luath agus is féidir. Tá an seans ann go bhféadfaí síol agus plandaí a chur ar réimsí suntasacha roimh dheireadh na hoibre. Ach, mar gheall ar an sceideal tógála agus ar shrianta séasúracha ní dócha go ndéanfar plandú ar mhórsála roimh dheireadh na mórchéime tógála

12.6.3 An Chéim Oibríochta

Faoi Bhearta Forleithheadacha agus Bearta Sonracha an Tionscadail pléitear na bearta atá leagtha amach chun na tionchair tírdhreacha agus fhísiúla a mhaolú ag an gcéim oibríochta den fhorbairt bóthair atá beartaithe. Tuairiscítear na bearta forleithheadacha sa chuid seo a leanas agus i **dTábla 12.7**, agus leagtar amach na bearta sonracha i **dTábla 12.8**. Tugtar na bearta freisin ar **Fhíoracha 12.4.01** go **12.4.14**.

12.6.3.1 Bearta Forleithheadacha Tírdhreacha

Cuirfear na bearta forleithheadacha i bhfeidhm go hiomlán san fhorbairt bóthair atá beartaithe, ag brath ar nádúr an bhóthair ar leith. Ar na bearta sin beidh ath-cheangal

theorainneacha páirceanna agus fálta sceach nuair is féidir, feadh na forbartha bóthair atá beartaithe. Cuirfear na speicis crann atá i **dTáblaí 12.7** agus **12.8** go randamach ar bhealach nádúraíoch sna fálta sceach mar is cuí.

Athrófar an cur chuige seo chun cóireálacha eile tírdhreacha a thabhairt le chéile. I gcás mar sin is féidir nach mbeidh gá le fál sceach, *m.sh.* limistéar de choillte dúchasacha a phlandú (féach Treoirlínte Tírdhreacha, Cuid 6.2: Cóireálacha Crann agus Tor) nó móinéir bhreacnádúrtha (féach Treoirlínte Tírdhreacha, Cuid 6.1: Cóireálacha talamh féaraigh) áit a bhfuil sé oiriúnach codanna oscailte a bheith feadh an charrbhealaigh atá beartaithe. Trí na codanna oscailte beidh radhairc ar an tírdhreach mórthimpeall, aon áit nach gá sciathadh ar réadmhaoin chónaithe nó ar thaitneamhachtaí eile.

Cinntoidh na moltaí go scaipfear an plandú feadh na forbartha bóthair atá beartaithe agus ar athailíniú na mbóithre áitiúla. Beidh éagsúlacht i gceist- plandú crann, mar is cuí; plandú tírdhreacha agus scáthphlandáil; plandú réimsí móra scrobarnaí/tor agus coillearnaí nua chun comhtháthú a dhéanamh leis an tírdhreach mórthimpeall. Cuirfidh an cur chuige seo le dlús agus le héagsúlacht an phlandaithe agus feabhsófar struchtúr bithéagsúlachta an tírdhreacha nua (féach Treoirlínte Tírdhreacha, Cuid 6.2: Cóireálacha Crann agus Tor).

I gcás cóireálacha cuirfear an measúnú agus na moltaí as **Caibidil 8, Bithéagsúlacht** san áireamh agus cinnteofar go n-úsáidfear speicis dhúchasacha sa phlandú atá beartaithe. Pléifear na mionmholtaí i leith cur chuige agus nádúr an chomhshaoil áitiúil a raibh tionchar air agus maidir le speiceas féadfar plandaí neamhionracha, neamhdhúchasacha a chur san áireamh, *m.sh.* i limistéir chónaithe ina mbeidh cur isteach ar ghairdíní mar atá.

Sna limistéir inar tharla gearradh nó líonadh bunófar báinseach nó móinéar ar an bhfána ach amháin i limistéir inar gearradh trí charraig dhaingean (féach Treoirlínte Tírdhreacha, Cuid 4.2: Gearrthacha agus Claífoirt). Ní bheartaítear na fánaí, a gearradh nó a líonadh, a phlandú go hiomlán ach spreagfar grúpaí plandaí nádúraíocha, áitiúla sa bháinseach bhreacnádúrtha. Féadfar talamh féarach le bláthanna fiáine a chur ar fhánaí agus is féidir hidrishíolú a úsáid ar na fánaí géara. Táthar ag súil go mbeidh gearradh suntasach carraige ar an bhforbairt bóthair atá beartaithe Coinneofar fánaí géara daingne mar charraig nochta le haghaidh coilínithe nádúrtha agus mar ghné áitiúil sa tírdhreach.

Déanfar cóireáil éagsúil ar limistéir tírdhreacha ag acomhail agus i limistéir bheaga ina bhfuil páirceanna atá scoite amach, ceapacha nó réadmhaoin eile a ndearnadh sealbhú orthu don fhorbairt bóthair atá beartaithe. Cuirfear roschoill bhreacnádúrtha le plandú scrobarnaí agus speicis dhúchasacha (féach Treoirlínte Tírdhreacha, Cuid 4.6: Ceapacha Breise agus Limistéir Eile). Cabróidh na bloic phlandáilte sin chun nádúr físiúil na forbartha bóthair atá beartaithe agus an timpeallacht áitiúil a fheabhsú san fhadtárma. Tabharfar aird ar leith ar mhéid agus ar scála an phlandaithe ag acomhail agus mórthimpeall orthu (féach Treoirlínte Tírdhreacha, Cuid 4.3: Acomhail, Acomhail Mótarbhealaí agus Timpealláin) agus claífoirt (féach Treoirlínte Tírdhreacha 4.2.2: Claífoirt).

Tá limistéir ar leith feadh na forbartha bóthair atá beartaithe curtha ar leataobh le haghaidh riachtanais draenála/rialú truaillithe/ maolúcháin. Aon áit a moltar déanfar iad seo a fhálú go sábháilte agus cuirfear fálta sceach, toir oiriúnach don áit agus

/nó scáthphlandáil ar theorainn na forbartha atá beartaithe chun an tionchar físiúil a laghdú ó limistéir easbhóthair. Féadfaidh na gnéithe seo bithéagsúlacht an tírdhreacha agus na gnáthóige a fheabhsú.

Maidir leis an bplandú atá beartaithe úsáidfean trasphlandú fréamh-loma, buinneáin agus plandaí craobhacha a théann i dtaithí go héasca ar dhálaí talún a bhfuil suaitheadh déanta orthu. Chun cur leis an bplandú sin go háirithe i limistéir chónaithe úsáidfean cóimhréir crann mar seo, gan níos lú ná 5% de chrainn 'leatharda' (6-8cm timpeall & 200cm-250cm ar airde) agus 5% de chrainn 'lánairde' (8-10cm timpeall & 250cm-300cm ar airde). Sa chás go gcuirtear plandaí éagsula tuigtear go gcaithfean speicis dhúchasacha agus áitiúla a úsáid mar a aithníodh i **gCaibidil 8, Bithéagsúlacht**. Cuireadh na riachtanais seo in oiriúint do limistéir ar leith agus tugadh breis sonraí mar is cuí agus tá siad leagtha amach i **dTábla 12.8**.

Nuair a chuirtear crainn roghnófar iad ó liosta de speicis atá dúchasach go príomha agus atá tugtha chun cineáil anseo, lena n-áirítear an fhearnóg, an fhuinseog (faoi réir srianta plandaithe ag am na n-oibreacha), an bheith, an dair, an caorthann, an péine Albanach agus an tsaileach. Beidh na crainn ó 75cm go 400cm ar airde agus iad á gcur agus cuirfean na speicis ar eatraimh de 2.0m ar an meán, laistigh den phlandú measctha.

Roghnófar na speicis tor a chuirfean ó liosta de speicis atá dúchasach go príomha, lena n-áirítear an draighean, an trom, an sceach gheal, an coll, an cuileann, an chaor chon, an crann feorais, an tsaileach agus plandaí eile atá tugtha chun cineáil sna limistéir a bhí buailte ag na hoibreacha. Beidh na toir idir 30-75cm agus iad á gcur agus cuirfean iad ar eatraimh idir 1.0 agus 1.5m ag brath ar an gcineál tírdhreacha, féach **Tábla 12.8**.

Fálta de dhraighean agus sceach gheal a bheidh ann go príomha ach beidh siad measctha le trom, coll, cuileann agus toir atá ar fáil go háitiúil. Beidh na sceacha geala sna fálta idir 75 agus 90cm nuair a chuirfean iad agus beidh siad ar eatraimh 500mm in 2 líne dhúbailte mhírialta nó déanfar plandú níos leithne má bhíonn cuma níos tibhe ag teastáil. Beidh an fál sceach measctha go randamach le crainn lánairde amhail an fhearnóg, an fhuinseog agus an dair, de réir mar a oireann don cheantar áirithe.

Cuirfean barrithir thanaí (sraith de 5cm) ar na limistéir ina mbeidh móinéir agus cuirfean meascán síolta a bheidh oiriúnach don áit. Saothrófar ciumhaiseanna na bpríomhbhóithre agus na dtaobh-bhóithre, cuirfean íosdoimhneacht 200mm de bharrithir orthu. Cuirfean na clocha níos mó ná 25mm ar trastomhas síos sa talamh sula gcuirfean síol féir a bheidh furasta a choinneáil.

Áit ar bith a bhfuil soilse beartaithe, beidh an dearadh soilsithe de réir riachtanas BS EN 13201-2:2003 agus BS5489-1: 2003, Cód Cleachtais do Dhearadh Soilsíú Bóithre. Beidh Soilsíú Bóithre agus Limistéir Taitneamhachta Poiblí de réir riachtanas DMRB TD 34-91. Déanfar an dearadh soilsithe go cúramach chun dallrú a íoslaghdú agus chun a chinntiú go n-íoslaghdófar an solas ag titim ar áit nár chóir.

I suíomhanna ar leith d'fhéadfaí bacainní agus/nó bundaí cré a chur ar fáil chun an tionchar torainn a laghdú. Déanfaidh na bacainní sin sciathadh físiúil ar thrácht freisin. Beidh na gnéithe sin, aon áit is féidir, comhtháite leis na bearta tírdhreacha

atá beartaithe. I **gCaibidil 17, Torann agus Tonnchrith** tugtar achoimre ar an measúnú ar thionchar torainn agus ar an ngá le bearta maolaithe.

Tábla 12.7: An Tírdhreach Forleitheadach agus Gnéithe Maolaithe Físiúla agus Cóireálacha (Sa Tábla thíos tá An Fhorbairt Bóthair atá Beartaithe giorraithe go PRD)

| Tagairt | Tuairisc ar na Bearta |
|---|---|
| Fánaí gearrtha ar phríomhbhóithre, ar bhóithre ceangail agus ar bhóithre áitiúla | Críochnófar na fánaí gearrtha le grádáin réidh, agus cuirfear barrithir orthu, mura bhfuil a mhalairt ráite sa tábla seo nó in áit éigin eile sa Tuarascáil EIA. Beidh na fánaí saor ó spallaí agus ó chlocha atá níos mó ná 50mm ar trastomhas. Tógfar spallaí/clocha mar sin as an láthair nó cuirfear síos faoin talamh iad. Ar na fánaí cuirfear síol d'fhéar neamhthalmhaíoch a bheidh furasta a choinneáil nó féar ilchineálach/ báinseach bláthanna fiáine, mar is cuí. Déanfar na fánaí géara a hidrighfólú. Aon áit a mbíonn gearrthacha trí charraig dhaingean/fánaí atá nochta, coinneofar iad mar ghnéithe tírdhreacha feadh chonair an bhóthair atá beartaithe. |
| Claífoirt ar phríomhbhóithre, ar bhóithre ceangail agus ar bhóithre áitiúla | Críochnófar na claífoirt le grádáin réidh, agus cuirfear barrithir orthu, mura bhfuil a mhalairt ráite sa tábla seo nó in áit éigin eile sa Tuarascáil EIA. Beidh na fánaí saor ó spallaí agus ó chlocha atá níos mó ná 50mm ar trastomhas. Tógfar spallaí/clocha mar sin as an láthair nó cuirfear síos faoin talamh iad. Ar na fánaí cuirfear síol d'fhéar neamhthalmhaíoch a bheidh furasta a choinneáil nó d'fhéar ilchineálach/ báinseach bláthanna fiáine, mar is cuí. Déanfar na fánaí géara a hidrighfólú. |
| Ciumhaiseanna & Timpealláin ar phríomhbhóithre, ar bhóithre ceangail agus ar bhóithre áitiúla | Beidh ciumhaiseanna ar dhá thaobh an phríomhbhealaigh. Beidh ciumhaiseanna freisin timpeall ar acomhail agus feadh athailínithe ar bhóithre áitiúla agus ar cheangail. Críochnófar ciumhaiseanna agus timpealláin le grádáin réidh nó grádáin éasca, le barrithir ar íosdoimhneacht 200mm. Beidh na limistéir saor ó spallaí agus ó chlocha atá níos mó ná 25mm ar trastomhas mar cuirfear na clocha síos faoin talamh nó rácálfar an talamh. Cuirfear meascán síolta a bheidh furasta a choinneáil ar na ciumhaiseanna agus ar na timpealláin. |
| Locháin, claiseanna reatha, 'draenacha-V' srl. | Beidh na fánaí ar fad grádaithe go cothrom agus saor ó spallaí agus ó chlocha atá níos mó ná 50mm ar trastomhas. Ar na fánaí cuirfear síol d'fhéar neamhthalmhaíoch a bheidh furasta a choinneáil nó d'fhéar/ báinseach bláthanna fiáine, a fhásfaidh go nádúrtha le himeacht ama. Déanfar na fánaí géara ar chiumhaiseanna na lochán agus na 'ndraenacha-V' a hidrighfólú. Sna limistéir thart timpeall ar na locháin beidh tírdhreach ilchineálach le féar / báinseach le féar ilchineálach agus bláthanna fiáine agus scrobarnach agus/nó coillearnach le ceannbhrat íseal agus toir a bheidh furasta a choinneáil. Cuirfear fáлта sreach de |

| Tagairt | Tuairisc ar na Bearta |
|--|--|
| | <p>dhraighean, sceach gheal, de choll agus de chuileann, gan chrainn, feadh theorainneacha nach bhfuil cois bóthair.</p> <p>Úsáidfeadh fál nach sonnach é (<i>m.sh.</i> palaidín nó adhmaid agus fál eangaí frithdhreaptha) chun na limistéir lochán a dhéanamh sábháilte.</p> |
| Bacainní torainn / bundaí | <p>Aon áit is féidir cuirfeadh fál de scrobarnach agus toir agus/nó coillearnach dhúchasach le ceannbhrat íseal ina líne chaol ar íosleithéad 3.0m nó ina líne dhúbailte mhírialta feadh bacainní nach bhfuil cois bóthair.</p> <p>Cuirfeadh toir dhúchasacha le ceannbhrat íseal feadh bundaí nach bhfuil cois bóthair. Cuirfeadh fuinseog*, beith, draighean, trom, sceach gheal, coll, cuileann, caorthann agus/nó saileach mar is cuí. Beidh na plandaí idir 90 go 120cm ar airde agus iad á gcur.</p> <p>Nóta: De bharr baol a bheith ann ó Chríonadh Siar na Fuinseoige (<i>Chalara fraxinea</i>) agus go dtí go bhfógrófar a mhalairt, níl fuinseog (speiceas <i>Fraxinus</i>) ceadaithe níos mó a chur do na scéimeanna curadóireachta TH. Níl aon tionchar aige sin ar úsáid crann caorthainn – (<i>Sorbus aucuparia</i>).</p> <p>Úsáidfeadh bacainní torainn trédhearcacha ar Dhroichead Abhainn na Gaillimhe</p> |
| Plandaí agus na limistéir curaíochta | <p>Cuirfeadh taca le gach speiceas crann os cionn 150cm ar airde agus le gach péine agus ceanglófar iad mar is cuí. Má theipeann ar phlandaí nó más plandaí lochtacha iad cuirfeadh plandaí nua ina n-áit ag deireadh gach uile bhliain iarchúraim.</p> <p>Beidh an limistéar curaíochta ar fad saor ó chlocha atá os cionn 50mm ar trastomhas.</p> |
| Limistéir féir | <p>Beidh na limistéir féir clúdaithe go hiomlán le báinseach laistigh de 12 mhí ón síolchur. Má theipeann ar na síolta nó má bhíonn siad lochtach nó má bhíonn paistí loma déanfar athshíolú orthu idir Márta-Bealtaine agus/nó Lúnasa-Meán Fómhair i ngach uile bhliain iarchúraim.</p> |
| Rochtain, páirceáil agus/nó campáil neamhúdaráithe | <p>Faoi na moltaí tírdhreacha ní cuirfeadh limistéir atá oiriúnach do pháirceáil neamhúdaráithe ar fáil agus bainfeadh úsáid as na moltaí tírdhreacha chun a leithéid a dhíspreagadh agus a chosc.</p> |
| Limistéir fuílligh | <p>Cuirfeadh síol féir ilchineálach ar limistéir fuílligh ach mbeidh an obair thógála déanta agus/nó cuirfeadh plandaí ar 30% den limistéar ar a laghad, é sin le hathrú de réir cúinsí áitiúla. Déanfar cóireáil ar an gcuid eile den limistéar le féar / báinseach ar mhórán speiceas, de réir mar is cuí go háitiúil.</p> |

12.6.3.2 Bearta Sonracha Tírdhreacha

Tá bearta sonracha tírdhreacha leagtha amach ar **Fhíoracha 12.4.01 go 12.4.14** agus i **dTábla 12.8**. Ar na bearta sin tá gnéithe a bhaineann le tógáil, amhail tionchar ar theorainneacha réadmhaoine a sheachaint nó a íoslaghdú agus gnéithe tírdhreacha, chomh maith le clársconsaí soladacha a úsáid sa chéim thógála go háirithe don réadmhaoine a bhfuil tionchar ag na hoibreacha uirthi.

Cuirfear na bearta maolaithe sonracha seo a leanas san áireamh i ndearadh agus i gcur i bhfeidhm na mbeart tírdhreacha:

- Suíomh draenacha lúblocha ag barr gearrthacha agus ag bun claífort
- An suíomh agus na riachtanais le haghaidh rochtain cothabhála feadh an phríomhbhealaigh den fhorbairt bóthair atá beartaithe
- Suíomhanna ina dtagtar ar charraig le linn gearrthacha a dhéanamh. Coinneofar éadain charraige mar ghnéithe geolaíoch a gconair na forbartha bóthair atá beartaithe
- Suíomh agus comhtháthú na mbacainní torainn sa dearadh tírdhreacha
- Criosanna scóipe (TD19 - Caighdeáin Bhacainní Sábháilteachta)
- Amharclínite ag acomhail agus chuig comharthaíocht carrbhealaigh, *srl.*

Tá sraith ballaí coinneála agus droichead thar Bhóthar Mhaigh Cuilinn an N59 beartaithe i limistéar an Daingin idir Ch. 8+300 agus Ch. 8+670. Is ceantar cónaithe é seo mar atá agus is tairseach chun na cathrach é. Aon áit is féidir úsáidfear ballaí coinneála cré treisithe chun bailchríoch ghlas tírdhreacha a chur ar na struchtúir choinneála go léir nó ar chuid díobh. Úsáidfear bailchríoch aolchloiche nuair a bheidh gá le ballaí struchtúracha agus do na teanntaí ar an droichead atá beartaithe thar Bhóthar Mhaigh Cuilinn an N59. Aolchloch nádúrtha a bheidh in úsáid ag teacht le nádúr na cloiche áitiúla, le hais láidir chothrománach idir 5 go 1 agus 7 go 1 (*i.e.* toise cothrománach go ceartingearach).

Cuirfear na bearta cosanta agus bearta maolaithe sonracha a bhfuil achoimre orthu i **gCaibidil 8, Bithéagsúlacht** san áireamh sna bearta tírdhreacha. Ar na bearta áirithe:

- Beidh gnáthóga coinnithe, crainn agus fála sceaigh ar theorainneacha thógáil talún, *srl.* fálaí agus cosanta le linn den obair thógála a bheith ar siúl
- Tá bearta sonracha beartaithe ag suíomhanna ar leith chun an tionchar féideartha ar speicis ialtóga a mhaolú. Ar na bearta seo tá:
 - faraí saorga ialtóga - agus plandú ar leith chun na hialtóga a mhealladh
 - tardhroichead plandaithe fiadhúlra a chur ar fáil (Ch. 12+700) agus ceangal le fála sceaigh áitiúla agus plandú ar theorainn na forbartha bóthair atá beartaithe, rud a mhéadóidh an tairbhe fhéideartha agus an úsáid
 - plandú tiubh, agus crainn a chur chun an chomhcheangailteacht éiceolaíoch a fheabhsú feadh theorann na forbartha bóthair atá beartaithe:
 - siar ó chrosbhealach na Leitrí an L1323 (Ch. 7+200 – Ch. 7+280)
 - feadh na glaífort ar gach aon taobh den droichead beartaithe thar Abhainn na Gaillimhe

- idir chrosbhealach Bhóthar Áth Cinn an N84 ag Baile an Dúlaigh agus Bóthar na Scoile ag an gCaisleán Gearr
- fáлта sceach a chur chun comhcheangailteacht gnáthóg a fheabhsú soir ó Chaisleán Mhionlaigh
- fáлта sceach agus roschoill a chur chun gnáthóga sealgaireachta a fheabhsú ó thuaidh de Chaisleán Mhionlaigh
- chun cosc a chur ar Scréachóga Reilige ag sealgaireacht gar don fhorbairt bóthair atá beartaithe, déanfar plandú tiubh ar na claífoirt, seachas gearrthacha carraige nó fánaí gearrtha a fhágfar le teacht acu féin go nádúrtha, le scrobarnach íseal (m.sh. an draighean) ó Ch. 8+550 go Ch. 17+500
- Chun cosc a chur ar scréachóga reilige ag eitilt thar an fhorbairt bóthair atá beartaithe, cuirfear crainn gar dá chéile (ar eatraimh tuairim is 2m) agus níos mó ná 3m ar airde agus plandú tiubh fúthu feadh bharr na glaifort idir Ch. 9+600 and Ch. 10+100
- Déanfar an plandú maolaithe chomh luath agus is féidir sa chéim thógála sa chaoi is go mbeidh fás láidir ann sula n-osclofar an bóthar

Tábla 12.8: An Tírdhreach Forleiththeadach agus Gnéithe Maolaithe Físiúla agus Cóireálacha (Sa Tábla thíos tá An Fhorbairt Bóthair atá Beartaithe giorraithe go PRD)

| Tagairt | Suíomh | Tuairisc ar na Bearta |
|---------------------------------|---|---|
| Scáthphlandáil 6.0m ar leithead | Beidh an scáthphlandáil ar eatraimh 1.0m agus beidh sí 6m ar íosleithead. Leanfaidh an phlandáil ar feadh íosmhéid 100m ar dhá thaobh réadmhaoin chónaithe nó taitneamhachta. (féach Fíoracha 12.4.01 go 12.4.14) | Beidh plandáil thiubh ar eatraimh 1m le fearnóg, beith, draighean, trom, caor chon, cuileann, sceach gheal, coll, caorthann agus saileach. Beidh na toir idir 60 go 90cm ar airde agus iad á gcur. Beidh 20% den phlandáil faoin bpéine Albanach, ag íosmhéid 60m ar airde agus é á chur agus 15% den phlandáil faoi chuileann, ag íosmhéid 45cm agus é á chur. Déanfaidh speicis crann suas 10% den phlandáil, iad curtha go cothrom, crainn leatharda (6-8cm timpeall) agus crainn lánarda (8-10 timpeall). |
| Scáthphlandáil 3.0m ar leithead | Aon áit a bhfuil spás teoranta, beidh an scáthphlandáil ar eatraimh 1.0m agus beidh sí 3m ar íosleithead. Leanfaidh an phlandáil ar feadh íosmhéid 100m ar dhá thaobh réadmhaoin chónaithe nó taitneamhachta. (féach Fíoracha 12.4.01 go 12.4.14) | Beidh plandáil thiubh ar eatraimh 1m le fearnóg, beith, draighean, trom, caor chon, cuileann, sceach gheal, coll, caorthann agus saileach. Beidh na toir idir 60 go 90cm ar airde agus iad á gcur. Beidh 20% den phlandáil faoin bpéine Albanach, ag íosmhéid 60m ar airde agus é á chur agus 15% den phlandáil faoi chuileann, ag íosmhéid 45cm agus é á chur. |

| Tagairt | Suíomh | Tuairisc ar na Bearta |
|-----------------------------|---|--|
| | | Déanfaidh speicis crann suas 20% den phlandáil, iad curtha go cothrom, crainn leatharda (6-8cm timpeall) agus crainn lánarda (8-10 timpeall). |
| Teorainneacha Balla Cloiche | Ballaí cloiche mar atá léirithe ar Fhíoracha 12.4.01 go 12.4.15) | <p>Sna háiteanna a luaitear sin, déanfar ballaí cloch a athsholáthar feadh codanna a bheidh buailte den réadmhaoin agus de theorainneacha bóthair ar bhóithre áitiúla. Coimeádfar agus athúsáidfear clocha as codanna de na ballaí atá buailte (go ginearálta eibhear sa taobh thiar; aolchloch sa taobh thoir) nuair is féidir agus úsáidfear iad chun na teorainneacha nua a thógáil. Féadfar na ballaí teorainneacha a chlúdach le fálta sceach de speicis chuí áitiúla, <i>i.e.</i> draighean, sceach gheal agus cuileann sa taobh thiar agus coll, sceach gheal agus cuileann sa taobh thoir. In áiteanna eile, a leagfar ballaí cloch, coimeádfar an chloch agus beidh an chloch sin ar fáil lena athúsáid ag úinéirí réadmhaoine gar don láthair ar mhaithe le ballaí cloch nua a thógáil ar a dtaobh sin den teorainn den fhorbairt bóthair atá beartaithe, sin má theastaíonn uathu sin a dhéanamh.</p> |
| Teorainn Fál Sceach | Gnáthfhál sceach ina líne dhúbailte mhírialta, plandáilte le crainn, mar is cuí go háitiúil | <p>Ar an taobh thiar cuirfear fál sceach le draighean (30%), sceach gheal (40%) agus cuileann (10%) go príomha ach measctha le speicis eile (20%) amhail trom, saileach agus speicis áitiúla.</p> <p>Ar an taobh thoir cuirfear fál sceach le coll (30%), sceach gheal (40%) agus cuileann (10%) go príomha ach measctha le speicis eile (20%) amhail draighean, trom, saileach agus speicis áitiúla.</p> <p>Beidh plandaí na sceiche gile c.90cm ar airde agus cuirfear iad ar eatraimh 50cm i ndá líne dhúbailte mhírialta, 25cm óna chéile. Beidh plandaí eile c.50cm ar airde measctha leo.</p> <p>Féadfar fearnóg, beith agus /nó dair 'leatharda' (6-8cm timpeall) a mheascadh go randamach san fhál</p> |

| Tagairt | Suíomh | Tuairisc ar na Bearta |
|---|--|---|
| | | sceach ach crann amháin ar an meán a chur in aghaidh 25 méadar líneach. Féadfar speicis theoranta crann, amhail beith agus caorthann a úsáid mar ‘bhuinteáin’ agus iad 150m ar airde. |
| Ballaí Coinneála agus an struchtúr thar Bhóthar Mhaigh Cuilinn an N59 | Córais coinneála cré treisithe agus bailchríoch aolchloiche a úsáid le haghaidh gnéithe struchtúracha. Ballaí Coinneála R08/01; R08/02; R08/07 & R08/04; agus Struchtúr Droichid S08/02 (Ch. 8+300 go Ch. 8+670) | Aon áit is féidir úsáidfeá ballaí coinneála cré treisithe chun bailchríoch ghlas tírdhreacha a chur ar na struchtúir choinneála go léir nó ar chuid díobh. Cuirfeá crainn freisin feadh bhun an struchtúir. Is iad speicis bheaga a úsáidfeá amhail fearnóg, beith agus caorthann, curtha mar chrainn roghnaithe lánairde (i.e. 14cm nó níos mó timpeall) Úsáidfeá bailchríoch aolchloiche mar bhailchríoch sheachtrach ar theanntaí don droichead atá beartaithe thar Bhóthar Mhaigh Cuilinn an N59 agus in aon áit ina mbeidh gá le ballaí struchtúracha. Aolchloch nádúrtha a bheidh in úsáid ag teacht le nádúr na cloiche áitiúla, le hais láidir chothrománach idir 5 go 1 agus 7 go 1 (i.e. toise cothrománach go ceartingearach). |
| An Ghnáthóg Ialtóg a fheabhsú | Cuirfeá fála nua crann agus tor 2m ar leithead, agus roschoillte anseo is ansiúd ó thuaidh agus thoir de Chaisleán Mhionlaigh. | Cuirfeá fála nua de speicis dhúchasacha, beidh na plandaí ar eatraimh 0.5m i gcúig líne mhírialta, iad 0.5m óna chéile chun na páirceanna oscailte mar atá, a fhoroinnt. Cuirfeá crainn lánairde (8-10cm timpeall, íosmhéid, 2.4m ar airde) ar eatraimh 15m i dtrí líne lárna. Cuirfeá réimse ilchineálach tor idir na crainn sna línte lárna agus sa dá líne lasmuigh. Cuirfeá roschoillte c.15m ar trastomhas laistigh de na páirceanna oscailte ag baint úsáide as an gcur chuige céanna agus as na tíuis agus na speicis chéanna. Cosnófar na plandaí le fál sábháilte d’ainmhithe, c.1.25m ar airde, suite 1.0m ar gach aon taobh de líne sheachtrach an fháil nua. |

| Tagairt | Suíomh | Tuairisc ar na Bearta |
|-----------------------|---|--|
| | | <p>Úsáidfear na speicis, fearnóg, beith, dair, caorthann- curtha mar chrainn lánairde (mar thuas) agus mar bhuinneáin (1.25m ar airde). Cuirfear toir, go háirithe draighean, sceach gheal agus coll (60% le chéile) le trom, cuileann, feoras, saileach srl.</p> <p>Beidh an sceach gheal c.90cm ar airde agus beidh na toir eile ar fad c.60cm ar airde.</p> |
| Uasbhealach Fiadhúlra | Baile an Dúlaigh / An Caisleán Gearr Struchtúr S12/02 (Ch. 12+700) | <p>Tírdhrechtófar an t-uasbhealach fiadhúlra (c.30m ar leithead) chun gnáthóg tacaíochta a sholáthar feadh na forbartha bóthair atá beartaithe. Beidh cosán caol féir lárnach agus ar gach aon taobh beidh fála sceach de speicis dhúchasacha.</p> <p>Beidh doimhneachtaí éagsúla ithreach - íosdoimhneacht c.45cm ag na himill suas go c.1.5m feadh líne láir an dá fhál. Beidh an dá líne den fhál c.2m ar leithead le crainn lánairde (íosmhéid 8-10cm timpeall, 2.4 ar airde) curtha ar eatraimh 3m i línte mírialta sa dá líne den fhál sceach. Cuirfear réimse ilchineálach de speicis toir idir na crainn agus feadh líne gach fál sceach.</p> <p>Beidh ceangal leis an bplandáil bheartaithe ag dul soir agus siar ar fhánaí uachtaracha na ngearrthacha ar an dá thaobh den fhorbairt bóthair atá beartaithe. Cruthóidh sé seo fál sceach leanúnach / líonra plandáilte.</p> <p>Úsáidfear na speicis seo, fearnóg, beith, dair, caorthann- curtha mar chrainn lánairde (mar thuas) agus mar bhuinneáin (1.25m ar airde). Cuirfear toir, go háirithe draighean, sceach gheal agus coll (60% le chéile) le trom, cuileann, feoras, saileach srl.</p> <p>Beidh an sceach gheal c.90cm ar airde agus beidh na toir eile ar fad c.60cm ar airde.</p> |

| Tagairt | Suíomh | Tuairisc ar na Bearta |
|--|---|---|
| Plandú Crann don Scréachóg Reilige | Cuirfear gnáthlíne dhúbailte mhírialta de chrainn agus plandaíl thiubh fúthu idir Ch. 9+600 agus Ch. 10+100 | Cuirfear crainn a mbeidh feidhm bhactha acu lena n-áirítear fearnóg, beith agus /nó caorthann 3m ar airde (íosmhéid 12-14cm timpeall) agus ar eatraimh 2.0m sa dá líne, 1.5m óna chéile. Cuirfear scrobarnach thiubh íseal le -draighean (50%), sceach gheal (20%), coll (10%) agus cuileann (10%), iad measctha le speicis eile (1%) amhail trom, saileach agus speicis áitiúla. Beidh an sceach gheal c.90cm ar airde agus curtha ar eatraimh 50cm. Beidh plandaí an draighin c.50cm ar airde agus cuirfear iad ar eatraimh 50cm i línte mírialta, 50cm óna chéile. |
| Plandú Scrobarnach don Scréachóg Reilige | Plandaíl scrobarnach íseal tiubh ar gach claífort agus fánaí gearrtha (seachas gearrthacha carraige nó fánaí gearrtha a fhágfar le teacht acu féin go nádúrtha) ó Ch. 8+550 go Ch. 17+540 | Cuirfear scrobarnach thiubh íseal le -draighean (50%), sceach gheal (20%), coll (10%) agus cuileann (10%), iad measctha le speicis eile (1%) amhail trom, saileach agus speicis áitiúla. Beidh an sceach gheal c.90cm ar airde agus curtha ar eatraimh 50cm. Beidh plandaí an draighin c.50cm ar airde agus cuirfear iad ar eatraimh 50cm i línte mírialta, 50cm óna chéile. |
| Limistéir Gnáthóga Cúiteach(CH A) | Feadh na Forbartha Bóthair atá Beartaithe Tagair do háiteanna 'CHA' ar Fhíoracha 12.4.01 go 12.4.14) | Limistéir atá aitheanta do ghnáthóg cúiteach chun tionchair éiceolaíochta féideartha a mhaolú. Féach ar Chaibidil 8, Bithéagsúlacht chun tuilleadh sonraí a fháil. |

***Nóta:** Toisc baol a bheith ann ó Chríonadh Siar na Fuinseoige (Chalara fraxinea) agus go bhfógrófar a mhalairt, ní cheadaíonn TII fuinseoig (Fraxinus species) a chur i scéimeanna plandála. Níl aon bhaint aige seo leis an Mountain Ash- ar a dtugtar an chaorthann (Sorbus aucuparia)

12.7 Tionchair Iarmharacha

12.7.1 Réamhrá

Déantar achoimre ar na tionchair iarmharacha sna codanna seo a leanas faoi An Chéim Thógála agus An Chéim Oibríochta.

12.7.2 An Chéim Thógála

I dtéarmaí tírdhreacha agus amhairc, beidh tionchar teoranta ag na bearta maolaithe le linn na céime tógála, ach baineann siad le forbairt eagraithe, le cosaint an tírdhreacha ar an tógáil talún agus lasmuigh di agus leis an tionchar físiúil agus an cur isteach a íoslághdú más féidir. Mar sin tuigtear go leanfaidh na drochthionchair fhéideartha tírdhreacha agus na drochthionchair fhísiúla atá leagtha amach i **gCuid 12.5.3** den chaibidil seo, fiú leis an maolú, le linn na céime tógála den fhorbairt bóthair atá beartaithe, céim atá sealadach agus sa ghearrthéarma.

12.7.3 An Chéim Oibríochta

Ag an tús leanfaidh na tionchair tírdhreacha agus fhísiúla mar gheall ar an mbóthar a bheith ann agus mar gheall ar oibríocht na forbartha bóthair atá beartaithe. Beidh an fhorbairt bóthair atá beartaithe ina gné shuntasach fheiceálach sa tírdhreach- go dtí go mbeidh na bearta maolaithe le tabhairt faoi deara agus go mbeidh éifeacht leo. Ag an tús, sa chéim oibríochta beidh na tionchair tírdhreacha agus fhísiúla soiléir agus diúltach sa ghearrthéarma (*i.e.* an chéim réamh-shocraithe). De réir mar a chuirfear plandaí agus mar a fhásfaidh siad, rachaidh cruas an tírdhreacha agus na tionchair fhísiúla in éag diaidh ar ndiaidh le himeacht ama.

Leanfaidh na drochthionchair fhísiúla go ceann tamaill ar réadmhaoin chónaithe agus ar réadmhaoin eile atá gar don fhorbairt bóthair atá beartaithe nó taobh leis (*i.e.* an chéim iarshocraithe).

Mar sin leanfaidh tionchair shuntasacha iarmharacha:

- Ag ciumhais Shruthán na Líbeirtí, Bearna
- Ar thírdhreach oscailte ardaithe ag an mBealach, Rathún, Leitreach, Barr na Crannaí agus ag an Daingean Uachtair
- Ar pháirceanna spóirt agus ar thírdhreach taitneamhachta ag Campas Spóirt OÉG
- Ar thalamh íseal ghleann Abhainn na Gaillimhe, agus ar shuíomh Chaisleán Mhionlaigh
- Ar thírdhreach aolchloiche ag Mionlach agus Cúil Each
- Ar thírdhreach réidh ag an gCaisleán Gearr, ó dheas de Loch Bhaile an Dúlaigh

Tugtar suíomhanna na dtionchar suntasach sin ar **Fhíoracha 12.4.01** go **12.4.14**.

Leanfaidh tionchair shuntasacha iarmharacha ar réadmhaoin:

- Ag crosbhealach na mbóithre áitiúla ó thuaidh agus soir ó thuaidh de Bhearna (Bóthar na bhForaí Maola, Bóthar Throscaigh, Bóthar Ann Gibbons, Bóthar na hAille)
- Ag crosbhealach na mbóithre áitiúla siar ó thuaidh de Ghaillimh (Bóthar na Ceapaí, Bóthar Bhaile an Mhóinín, Bóthar Rathúin agus Bóthar na Leitrí)
- Ar gach aon taobh de Bhóthar Mhaigh Cuilinn an N59 ó thuaidh de Ghaillimh (An Fraoch, Barr na Crannaí, Ard na Locha, Achadh an Churraigh agus Páirc na Sceach/An Bealach)
- Ar pháirceanna spóirt agus ar tírdhreach taitneamhachta ag Campas Spóirt OÉG
- Ar thalamh íseal ghleann Abhainn na Gaillimhe, agus ar shuíomh Chaisleán Mhionlaigh
- Ag crosbhealach an Bhóthair Nua agus an tSeanbhóthair ó thuaidh/soir ó thuaidh de Chathair na Gaillimhe
- Ag crosbhealach Bhóthar Áth Cinn an N84, ag an gCaisleán Gearr, (crosbhealach Bhóthar na Scoile san áireamh) agus ag Bóthar Thuama an N83, soir ó thuaidh de Ghaillimh
- Ag Baile an Bhriotaigh/An Pháirc Mhór, Ascaill an Ráschúrsa, Corrán Bhaile an Bhriotaigh, Bóthar Mhuine Mheá agus Cúil Each-Cnoc Mhaoil Drise soir ó Ghaillimh

Tugtar sonraí na dtionchar físiúil i **dTábla 12.6** thuas, in **Aguisín A.12.1** agus ar **Fhíoracha 12.4.01** go **12.4.14**.

12.7.4 Tionchair Charnacha

Cuirtear i láthair sa chuid seo den chaibidil an measúnú a rinneadh chun scrúdú a dhéanamh ar cibé an mbeadh tionchar charnach ag an bhforbairt bóthair atá beartaithe chomh maith le haon tionscadail nó pleananna eile go suntasach ar an tírdhreach agus/nó an mbeadh aon tionchair físiúla ann. Breithníodh leis an measúnú pleananna reachtúla cathrach agus contae agus clárlanna pleanála gaolmhara; pleananna ceantair áitiúla, lena n-áirítear iad sin do Bhearna, don Ghaeltacht agus do Cheantar na nArdán agus Plean Straitéiseach Údarás na Gaeltachta.

Tá na tionchair tírdhreacha agus na tionchair fhísiúla suntasach, an-suntasach agus trom de bharr céimeanna tógála agus oibríochta na forbartha bóthair atá beartaithe. I gcoitinne tarlaíonn na tionchair seo laistigh de chonair na forbartha bóthair atá beartaithe ar imeall uirbeach/tuaithe na cathrach. Siar ón gcathair agus ó thuaidh den chathair tá cuid mhaith den talamh ar an gconair aitheanta d'úsáid talmhaíochta agus /nó d'úsáid taitneamhachta. Is dócha go mbeidh tuilleadh forbairtí spóirt agus taitneamhachta ar thailte Champas Spóirt OÉG ar bhruach thiar na habhann. Cé go bhfuil zónáil chónaithe déanta ar limistéir bheaga ag Baile an Mhóinín, Rathún, Leitreach, Baile an Dúlaigh agus An Caisleán Gearr, ní dócha go mbeidh tionchair tírdhreacha agus fhísiúla ná tionchair charnacha ag forbairt sna limistéir seo. Tá limistéar fiontair agus tionscail agus an zónáil a bhaineann leis luaite ó thuaidh agus

thoir de Ráschúrsa na Gaillimhe, ach tá cuid mhaith den talamh seo forbartha cheana féin laistigh de Pháirc Ghnó na Páirce Móire.

Tá an chuid thoir den fhorbairt bóthair atá beartaithe laistigh den limistéar atá clúdaithe ag Plean Ceantair Áitiúil na nArdán. (LAP). Sa Phlean LAP tá mórfhorbairt beartaithe sa limistéar seo, lena n-áirítear forbairtí nua cónaithe agus tionsclaíocha ar c.81 heicteár den limistéar iomlán- c.164 heicteár ar an taobh thoir den chathair. Tá conair an M6/N6 ag dul tríd lár an cheantair atá i nDréachtphlean LAP agus tá an fhorbairt bóthair atá beartaithe á ceangal leis an mbonneagar bóthair mar atá laistigh den cheantar sa Phlean LAP. Cé go bhfuil sé i gceist sa Phlean LAP go mbeidh athruithe suntasacha ar tírdhreach agus ar amhairc an cheantair, is dócha go gcuirfear na bearta i gcrích thar tréimhse fada ama. Ach mar sin féin, ag brath ar chathain a chríochnófar an tionscadal, tá an fhéidearthacht ann go dtarlóidh tionchair charnacha teoranta nó nach mbeadh chomh suntasach sin sa tírdhreach agus san amharc.

Tá tuilleadh forbairtí i gceist ag Straitéis Iompair na Gaillimhe (SIG), forbairtí a bhaineann le trácht, lena n-áirítear iompar poiblí agus bearta maidir le rotharbhealaí agus glabhealaí. Ach, ní dócha go mbeidh tionchar breise ag na bearta seo ar an tírdhreach ná ar an amharc feadh na forbartha bóthair atá beartaithe.

Tá an tionscadal maidir le Síneadh le Calafort na Gaillimhe ag an gcéim pleanála. Ach mar sin féin, má cheadaítear é, ní mheastar go mbeidh aon tionchair charnacha sa tírdhreach agus san amharc mar thoradh air mar gheall ar an achar idir an bhforbairt bóthair atá beartaithe agus suíomh an chalafoirt.

Breithnítear go bhfuil tionscadail eile mar Thionscadal Bóthair an M17 ó Thuaim go Gaillimh (ag obair); Tionscadal Bóthair an N18 ó Órán Mór go dtí an Gort (ag obair); Seachbhóthar Thuama an N83 (ag obair); Mótarbhealach an M6 (ag obair); Limistéar Seirbhíse Mhótarbhealach an M6 (réamhphleanáil); Tionscadal Bóthair an N59 ón Teach Dóite go hUachtar Ard (ceadaithe agus réamhthógáil); agus Tionscadal Seachbhóthair Mhaigh Cuilinn an N59 (ceadaithe agus réamhthógáil), ró-fhada ar shiúl ón bhforbairt bóthair atá beartaithe go mbeadh aon tionchair charnacha acu ar an tírdhreach ná ar amharc.

Go hachomair ceaptar gur beag tionchar carnach a tharlóidh i dtaca le forbairtí eile atá beartaithe nó a d'fhéadfaí a dhéanamh agus nach gcuirfidh a leithéid leis na drochthionchair a bhaineann leis an bhforbairt bóthair atá beartaithe.

12.8 Achoimre

Téann an fhorbairt bóthair atá beartaithe trí tírdhreach tuaithe ar imeall thiar, thuaidh agus thoir Chathair na Gaillimhe. Is gné shuntasach an fhorbairt chónaithe, go háirithe feadh na mbóithre áitiúla ó Bhearna go Leitreach; i bhforbairtí uirbeacha ag Barr na Crannaí agus An Daingean ar an taobh thuaidh den chathair; feadh Bhóthar Áth Cinn an N84 ag Baile an Dúlaigh agus thart ar shráidbhaile an Chaisleáin Ghearr soir/soir ó thuaidh den chathair.

Is limistéir íogaire tírdhreacha agus amhairc roinnt limistéar feadh na forbartha bóthair atá beartaithe - go háirithe Abhainn na Gaillimhe agus an gleann leathan íseal, fothrach Chaisleán Mhionlaigh atá cois na habhann agus taitneamhachtaí

ardchaighdeáin agus páirceanna spóirt OÉG. Is limistéir íogaire tírdhreacha iad freisin na limistéir iargúlta, breacnádúrtha aolchloiche agus scrobarnaí ag Mionlach agus Cúil Each agus is tírdhreacha suntasacha iad Loch Bhaile an Dúlaigh agus Ráschúrsa na Gaillimhe freisin.

Mar gheall ar nádúr an tírdhreacha, beidh na tionchair tírdhreacha agus fhísiúla suntasach, an-suntasach agus trom sa chéim thógála agus sa chéim oibríochta den fhorbairt bóthair atá beartaithe, go dtí go mbeidh na bearta maolaithe ag feidhmiú agus go mbeidh éifeacht leo. De réir mar a chuirtear plandaí agus mar a fhásann siad, rachaidh cruas an tírdhreacha agus na tionchair fhísiúla in éag diaidh ar ndiaidh.

Aineoinn bearta maolaithe le plandaí, leanfaidh na drochthionchair fhísiúla ar réadmhaoin chónaithe agus ar réadmhaoin eile atá gar do teorainn na forbartha bóthair atá beartaithe nó taobh leis an teorainn agus aon áit a dtrasnaíonn an fhorbairt bóthair atá beartaithe agus mórdhroichead Abhainn na Gaillimhe limistéir íogaire tírdhreacha.

Mar sin, beidh tionchair fhísiúla ag an bhforbairt bóthair atá beartaithe san fhadtéarma ar réadmhaoin suite díreach taobh leis an bhforbairt atá ar chlaífoirt ardaithe mar a bhfuil gá le ballaí coinneála. Beidh seo amhlaidh i gcás Bharr na Crannaí / An Daingean agus ag an gCaisleán Gearr agus ag suíomhanna scaipthe feadh na forbartha bóthair atá beartaithe.

Beidh tionchar suntasach buan ag an droichead beartaithe agus ag na claífoirt agus an tarbhealach lena mbaineann ar an ngleann breacnádúrtha agus ar shuíomh Abhainn na Gaillimhe agus ar na háiseanna áineasa agus spóirt ar an taobh ó thuaidh de Champas Spóirt OÉG.

12.9 Tagairtí

An Ghníomhairecht um Chaomhnú Comhshaoil. (2017) *Dréacht-treoirlínte ar an eolas le bheith sna Tuarascálacha ar Mheasúnacht Tionchair Timpeallachta.*

An Ghníomhairecht um Chaomhnú Comhshaoil. (2015) *Dréachtnótaí Faisnéise Comhairliúcháin um Ullmhú Ráitis Tionchair Timpeallachta.*

An Ghníomhairecht um Chaomhnú Comhshaoil. (2002) *Treoirlínte ar an eolas le bheith sna Ráitis Tionchair Timpeallachta.*

An Ghníomhairecht um Chaomhnú Comhshaoil. (2003) *Nótaí Faisnéise ar Chleachtas Reatha (ullmhúchán do na Ráitis Tionchair Timpeallachta).*

Fáilte Ireland. (2009) *Determination of Waters of National Tourism Significance and Associated Water Quality Status.*

F.H.A. Aalen et. al. (Eagarthóirí). (1997) *Atlas of the Irish Rural Landscape.*

Comhairle Cathrach na Gaillimhe. (2017) *Plean Forbartha Chathair na Gaillimhe 2017-2023.*

Comhairle Cathrach na Gaillimhe & Comhairle Chontae na Gaillimhe. (2016) *Straitéis na Gaillimhe.*

Comhairle Chontae na Gaillimhe. (2015) *Plean Forbartha Chontae na Gaillimhe 2015-2021*.

Comhairle Chontae na Gaillimhe. (2015) *Landscape and Landscape Character Assessment for County Galway* (Cuid de Plean Forbartha Chontae na Gaillimhe 2015-2021)

Comhairle Chontae na Gaillimhe. (2007, Leasaithe 2012) *Plean Ceantair Áitiúil Bhearna 2007-2017*.

Comhairle Cathrach na Gaillimhe. (2018) *Dréachtphlean Ceantair Áitiúil na nArdán 2018–2024*

Comhairle Cathrach na Gaillimhe. (2018) *Phlean Ceantair Áitiúil na nArdán 2018–2024*

Comhairle Cathrach na Gaillimhe. (2018) *Plean Ceantair Áitiúil na nArdán 2018–2024*

Comhairle Chontae na Gaillimhe. (2006) *N6 Galway City Outer Bypass RTT*.

An Institiúid Tírdhreacha agus Institiúid um Bainistiú agus Mheasúnú an Chomhshaoil. (2013) *Guidelines for Landscape and Visual Impact Assessment*, an 3ú hEagrán.

An tÚdarás um Bóithre Náisiúnta. (NRA). (2008) *Environmental Impact Assessment of National Road Schemes – A Practical Guide (Leasú 1)*.

An tÚdarás um Bóithre Náisiúnta. (NRA). (2006) *A Guide to Landscape Treatments for National Road Schemes in Ireland*.

National Roads Authority An tÚdarás um Bóithre Náisiúnta. (NRA). (2012) *Guidelines on the Implementation of Landscape Treatments on National Road Schemes in Ireland*.

An tÚdarás um Bóithre Náisiúnta. (NRA). (2006) *Guidelines for Protection and Preservation of Trees, Hedgerows and Scrub Prior to, during and Post Construction of National Road Schemes*.

An tÚdarás um Bóithre Náisiúnta. (NRA). (2010) *Guidelines on the Management of Noxious Weeds and Non-Native Invasive Plant Species on National Roads (Leasú 1)*.

An tÚdarás um Bóithre Náisiúnta. (NRA). (2000-2017) *Specification for Works*.

An tÚdarás um Bóithre Náisiúnta. (NRA). (2000-2017) *Standard Construction Details*.

Bonneagar Iompair Éireann. (TII). (2016-2017) *Project Appraisal Guidelines (Leasú 1)*.

Foinsí Leictreonacha

www.osi.ie - Suirbhéireacht Ordanáis na hÉireann

www.buildingsofireland.ie - An Fardal Náisiúnta Oidhreachta Ailtireachta (NIAH)
Historic Gardens and Designed Landscapes

www.googleearth.com - Tacar sonraí aerfótagraf

www.bingmaps.com - Tacar sonraí aerfótagraf

www.galwaycity.ie - Comhairle Cathrach na Gaillimhe

www.galway.ie - Comhairle Chontae na Gaillimhe

www.tiipublications.ie - Foilseacháin TII (NRA)